

# WSPÓŁCZESNE PROCESY LUDNOŚCIOWE W FEDERACJI ROSYJSKIEJ

Paweł Hut

Instytut Polityki Społecznej UW

## WPROWADZENIE

Wspólnym doświadczeniem współczesnej Europy stają się problemy ludnościowe. W wymiarze ilościowym na kontynencie załamał się proces reprodukcji ludności i o wzroście populacji naszego kontynentu decydują aktualnie rozmiary migracji. Jej celem są zamożne i stabilne kraje Europy Zachodniej. W kontekście jakościowym procesy ludnościowe w obu częściach Europy przebiegają odmiennie. Europa Wschodnia stała się bowiem rezerwuarem ludnościowym dla Europy Zachodniej. Wskutek głębokich zmian politycznych, społecznych i gospodarczych z państw wchodzących niegdyś w skład „bloku wschodniego” znaczna część młodej i wykształconej populacji emigrowała. W oczywisty sposób zaczyna to ważyć także na dalszych procesach demograficznych w regionie.

W niniejszym artykule zamierzam scharakteryzować procesy ludnościowe zachodzące w Federacji Rosyjskiej (dawna Rosyjska Federacyjna Republika Radziecka) – w państwie o największej liczbie ludności w Europie i zajmującym pod tym względem ósme miejsce w świecie. Federacja Rosyjska aktualnie znalazła się w stanie głębokiego kryzysu ludnościowego, który wcześniej dotknął już Rumunię, Bułgarię, Mołdowę czy Ukrainę. Dla polskiej polityki społecznej zmiany demograficzne dokonujące się u naszego wschodniego sąsiada stanowią także przesłankę dla projektowania założeń całościowej polityki migracyjnej na najbliższe lata.

Federacja Rosyjska (wcześniej RFSRR) jest jednym z państw, które powstały po rozpadzie Związku Radzieckiego<sup>1</sup>. Obszar ponad 17 mln km<sup>2</sup> zajmuje

88 równoprawnych podmiotów administracyjnych, które wchodzi w jej skład<sup>2</sup>. Jest to państwo zaludnione w sposób bardzo nierównomierny, przy czym średnia gęstość zaludnienia wynosi zaledwie 8,5 osoby na km<sup>2</sup>. Jednocześnie znajduje się tu 13 miast, których liczba mieszkańców przekracza milion, w tym w samej Moskwie według oficjalnej ewidencji przebywa prawie 10,5 mln osób, w Sankt Petersburgu (d. Leningrad) zaś ponad 4,5 mln osób<sup>3</sup>. Łącznie w miastach tych mieszka ponad 27,5 mln obywateli. Oznacza to, że częściej niż co piąta osoba żyjąca w Federacji Rosyjskiej jest mieszkańcem wielkiego miasta.

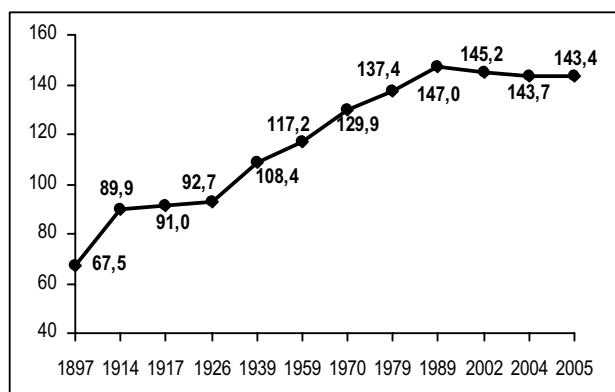
Należy także zaznaczyć, że Rosjanie stanowią blisko 80% populacji republiki (116 mln osób); do najliczniejszych grup etnicznych zaliczają się ponadto: Tatarzy – 3,8% (5,5 mln), Ukraińcy – 2% (2,9 mln), Baszkirzy – 1,1% (1,7 mln), Czuwasze – 1,1% (1,6 mln), Czeczeńcy – 0,9% (1,3 mln) i Ormianie – 0,7% (1,1 mln)<sup>4</sup>.

## PROCESY LUDNOŚCIOWE

Urzędowa statystyka ludnościowa obejmuje zmiany demograficzne od 1897 r.<sup>5</sup>. Wykres 1 pokazuje, że podwojenie liczby ludności z 1897 r. nastąpiło w 1979 r., maksimum liczby mieszkańców RFSRR zaś przypada na 1989 r. – 147 mln osób. Od tego czasu urzędowa ewidencja notuje coroczne ubytki ludności.

Zgodnie z prognozami ONZ w 2050 r. liczba mieszkańców tego państwa zmniejszy się o 17% i będzie wynosiła jedynie 101,5 mln obywateli (Wiszniowski 2006, s. 11).

Wykres 1. Liczba mieszkańców Federacji Rosyjskiej w latach 1897–2005



Źródło: (Wiszniewskij 2006, s. 10).

Warto podkreślić, że do połowy lat 70. RFSRR była republiką, z której emigrowano. Ponad milion migrantów opuściło granice RFSRR w latach 1956–1960<sup>6</sup>. W urzędowej ewidencji za lata 1956–1975 zanotowano łącznie 2519 tys. emigrantów. Natomiast najliczniejsza rzesza imigrantów przybyła do republiki w latach 1986–1990 – ogółem 1102 tys. osób (Wiszniewskij 2006, s. 18).

Zmieniła się również skala ruchu naturalnego, bowiem o ile w latach 1956–1960 przyrost naturalny wyniósł 9515 tys. osób, to już od 1992 r. każdego roku notowano ujemny bilans w ruchu naturalnym; w 2000 r. ubyło aż 949 tys. obywateli Federacji Rosyjskiej. Szczegółowe dane dotyczące zmian ludnościowych ilustruje tabela 1.

Tabela 1. Saldo ruchu naturalnego i ruchu przestrzennego ludności Federacyjnej Rosyjskiej SRR w latach 1951–1990

Okres	Saldo ruchu naturalnego (w tys.)	Saldo migracji (w tys.)
1951–1955	9160	161
1956–1960	9515	-1015
1961–1965	7067	-644
1966–1970	4180	-665
1971–1975	4180	-195
1976–1980	3730	607
1981–1985	3939	869
1986–1990	3644	1102
1991	105	136
1992	-219	266
1993	-732	526
1994	-874	978
1995	-822	654
1996	-777	513
1997	-741	514
1998	-692	429
1999	-919	269
2000	-949	362
2001	-933	278
2002	-917	231
2003	-889	93
2004	-793	99

Źródło: (Wiszniewskij 2006, s. 18).

Bez wątpliwości na strukturze ludności Federacji Rosyjskiej znaczące piętno odcisnęły zmiany w liczbie urodzeń. Tendencje prowadzące do istotnego spadku liczby urodzeń ukształtowały się szczególnie w okresie po rozpadzie Związku Radzieckiego i dotyczą właściwie całego terytorium byłego ZSRR.

Niestabilna ekonomicznie i politycznie sytuacja powstrzymywała decyzje prokreacyjne. Znaczącą rolę odegrało także otwarcie granic FR i napływ nowoczesnych środków medycznych pozwalających na świadome kontrolowanie urodzeń<sup>7</sup>.

Jednocześnie na zmiany o charakterze społecznym, dostępne głównie dla zamożnych mieszkańców dużych miast, nałożyły się tradycyjne w dawnej przestrzeni poradzieckiej czynniki, takie jak: powszechne i dostępne przerywanie ciąży oraz niezwykle wysoki współczynnik umieralności okołoporodowej<sup>8</sup>. Wszystkie te połączone czynniki powodują, że kolejne generacje obywateli Federacji Rosyjskiej są znacząco niższe od wcześniejszych pokoleń.

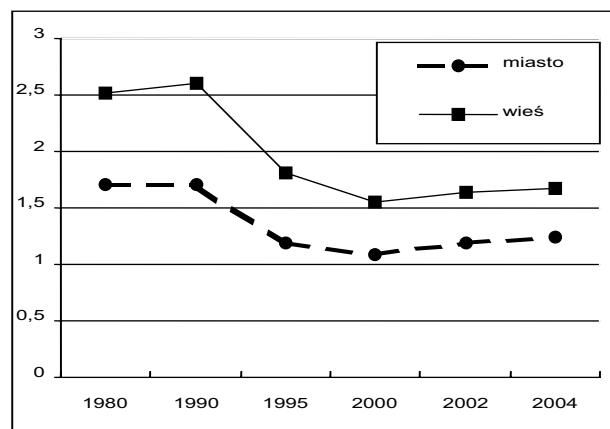
Opierając się na urzędowej ewidencji, można wskazać, że przez ostatnie 35 lat zmiany w liczbie urodzeń były typowym zjawiskiem dla całej Europy.

Można przypomnieć, że w 1970 r. liczba dzieci przypadających na kobietę w wieku reprodukcyjnym tylko w przypadku: RFSRR, Węgier, Finlandii, czeskiej części Czechosłowacji i Szwecji nie przekraczała dwojga dzieci. W 1990 r. sytuacja zmieniła się diametralnie i jedynie na Łotwie, w Estonii, Szwecji, Polsce i w słowackiej części Czechosłowacji kobiety statystycznie rodziły powyżej dwojga dzieci.

W gronie państw europejskich współcześnie jedynie Islandia i Turcja przekraczają wskaźnik dwojga dzieci na kobietę, natomiast największe załamanie liczby urodzeń nastąpiło w dawnym „bloku wschodnim”. Najniższy współczynnik dzietności notowany jest w Republice Czeskiej i na Ukrainie. Niewiele lepsza sytuacja panuje w Bułgarii, Słowenii, na Słowacji i w Polsce (w żadnym z tych państw nie przekracza 1,3).

O tym, że tendencje spadku liczby urodzeń są wywołane w znacznej mierze przez mieszkańców miast, świadczy porównanie liczby dzieci przypadających na kobietę w obu typach populacji. Różnicę przedstawia wykres 2.

Wykres 2. Dzietność w Federacji Rosyjskiej w podziale na miasto i na wieś w latach 1980–2004



Źródło: (Wiszniewskij 2006, s. 242).

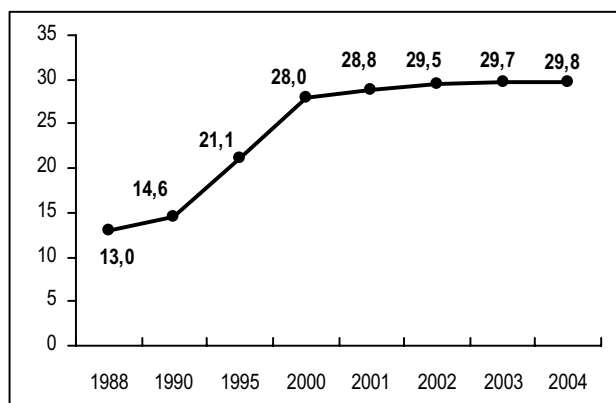
Najczęściej rodzice decydują się tylko na jedno dziecko. W efekcie w sposób istotny statystycznie w latach 1980–2004 obniżył się wskaźnik kolejnych urodzeń (w tym najbardziej dotyczący drugiego

dziecka) (Wiszniewskij 2006, s. 245). Podniósł się też wiek rodzających. Mieszkancki Federacji Rosyjskiej – podobnie jak ich rówieśniczki w pozostałych częściach kontynentu – coraz później decydują się na posiadanie dzieci. Innym zjawiskiem – bez wątpienia świadczącym o występowaniu patologii – jest stosunkowo wysoki wskaźnik urodzeń wśród kobiet do 20. roku życia. W 1980 r. takie matki życia rodziły 11,6% wszystkich dzieci w RFSSR, w 1995 r. – 16,8%, w 2004 r. zaś – 10,5% (Wiszniewskij 2006, s. 249).

Znaczna część tych urodzeń wiązała się z dużymi obszarami patologii społecznych wśród rosyjskojęzycznej młodzieży, szczególnie w metropoliach; rosyjscy demografowie zaznaczają, że ta kategoria obejmuje także urodzenia przez matki do 15. roku życia.

Wśród zjawisk typowych dla społeczeństw europejskich jest także ustawicznie rosnący odsetek urodzeń pozamatżeńskich. W gronie byłych republik związkowych jest on najwyższy w Estonii (ponad połowa dzieci rodzi się poza związkiem małżeńskim). Opracowane dla każdej grupy wieku dane wskazują jednoznacznie, że zjawisko to jest najbardziej typowe wśród kobiet do 19. roku życia; występuje także w starszych kohortach od 35.–49. roku życia<sup>9</sup>. Szczegółowe dane dotyczące zmian w liczbie urodzeń pozamatżeńskich ilustruje wykres 3.

Wykres 3. Liczba urodzeń pozamatżeńskich w Federacji Rosyjskiej w latach 1988–2004 (w %)



Źródło: (Wiszniewskij 2006, s. 256).

Na zakończenie tej części rozważań należy dodać, że w 2004 r. mieszkańcy FR zawarli 979 667 związków małżeńskich i jednocześnie orzeczono 635 835 rozwodów.

Wskazane wyżej zmiany w procesach ludnościowych wywołały niekorzystną sytuację dotyczącą długości życia mieszkańców Federacji Rosyjskiej. Nastąpiło dosyć wyjątkowe w skali europejskiej zjawisko obniżania się średniej długości życia. Wpływ na tę sytuację miały jednak nie tylko negatywne zjawiska społeczne (choroby, patologie społeczne, niska liczba urodzeń), ale przede wszystkim procesy emigracyjne, w efekcie których z FR wyjechała duża grupa osób młodych i zdrowych. Zmiany w średniej długości życia w FR przedstawia tabela 2.

Dla uzupełnienia można dodać, że w FR dłużej żyją mieszkańcy miast bez względu na płeć – średnio o około 2 lata.

W 2002 r. zmarło 2332 tys. obywateli Federacji Rosyjskiej. Oznacza to, że od 1998 r. (1988 tys.) ustawicznie rośnie liczba zgonów w opisywanej populacji. Wskaźnik zgonów na 1000 mieszkańców wzrósł do 16,3 w porównaniu z 13,6 w 1998 r. (Wiszniewskij 2004, s. 108).

Tabela 2. Przeciętne trwanie życia kobiet i mężczyzn w Federacji Rosyjskiej w latach 1989–2004

Lata	Kobiety	Mężczyźni
1989	74,8	64,5
1993	71,9	58,8
1997	72,9	60,9
2000	72,3	59,0
2001	72,3	58,9
2002	72,0	58,6
2003	71,0	58,5
2004	72,0	58,7

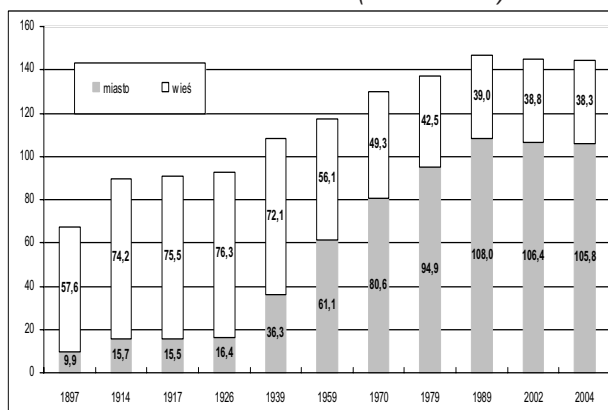
Źródło: (Wiszniewskij 2006, s. 276).

Jak już wspomniałem, duże znaczenie w kształtowaniu struktury ludności ma także umieralność neonatalna. O tym, jak istotny jest to problem dla sytuacji demograficznej FR, świadczy fakt, że na 1000 urodzeń żywych notowanych jest 16,9 zgonów (wśród noworodków płci męskiej wskaźnik ten wynosi 19,5, wśród żeńskich – 14,1) (Wiszniewskij 2004, s. 108 i dalsze).

W ocenie procesów demograficznych zachodzących na terytorium dzisiejszej Federacji Rosyjskiej należy uwzględnić zmiany wywołane procesem urbanizacji. Przekształcenia dotyczące miejsca zamieszkania wiążą się ze źródłami utrzymania, z dostępnością infrastruktury społecznej oraz z wzorcami kulturowymi.

Należy w tym miejscu zaznaczyć, że dotyczący jakości życia podział miasto–wieś, ma w tym państwie szczególne znaczenie. Zmiany w strukturze ludności według miejsca zamieszkania ilustruje wykres 4.

Wykres 4. Struktura ludności według miejsca zamieszkania (miasto–wieś) w latach 1897–2004 (w mln osób)



Źródło: (Wiszniewskij 2006, s. 23).

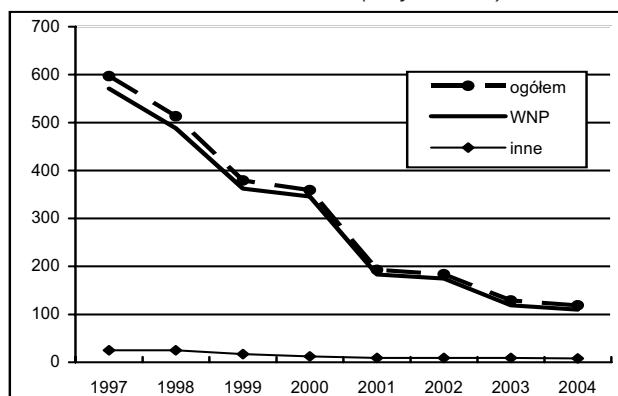
W opisie przebiegu procesów ludnościowych w Federacji Rosyjskiej należy uwzględnić masowe ruchy wędrownicze po rozpadzie Związku Radzieckiego. Niebagatelną rolę odgrywa tu także fakt przejścia sukcesji prawnej po ZSRR i stosunkowo otwartego ustawodawstwa regulującego nabywanie obywatelstwa Federacji Rosyjskiej do początku nowego wieku.

Nieprzychylna Rosjanom polityka władz państw bałtyckich oraz wyjątkowo niestabilna sytuacja polityczna i gospodarcza południowych republik byłego

ZSRR wywołały masową migrację powrotną do zachodnich obwodów Rosji. Wskutek tego typu transferu ludności w latach 1989–2002 do FR z dawnych republik związkowych przybyło 6800 tys. osób, wyjechało zaś do tych państw 1300 tys. osób.

Uwzględniając rozmiary rosyjskiej diaspory w Związku Radzieckim, jest kwestią oczywistą, że najliczniejszy strumień repatriantów napłynął z Kazachstanu i Ukrainy. Wśród państw nienależących do Wspólnoty Niepodległych Państw relatywnie liczna grupa przesiedleńców wyjechała z Łotwy i Estonii<sup>10</sup>. Dane o skali imigracji do Federacji Rosyjskiej prezentuje wykres 5.

Wykres 5. *Imigracja do Federacji Rosyjskiej z uwzględnieniem WNP i innych państw w latach 1997–2004 (w tys. osób)*

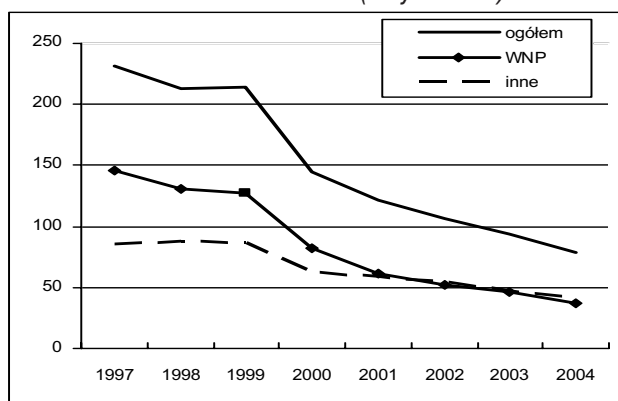


Źródło: Obliczenia własne na podstawie: (Wiszniewskij 2006, s. 306 i dalsze).

Niniejszy wykres ilustruje dobitnie, że dotychczasowe bardzo niekorzystne tendencje w ruchu naturalnym były w pewien sposób rekompensowane przez napływ Rosjan z dawnych republik związkowych. Jednocześnie widać wyraźnie, że ta tendencja od połowy lat 90. słabnie i prawdopodobnie wkrótce do rzadkości będzie należała taka repatriacja.

Równocześnie powrotom Rosjan towarzyszyła emigracja do krajów pochodzenia osób nierosyjskiej narodowości. Należy tu nadmienić, że w sposób istotny na skali wyjazdów z FR zaważyli Niemcy i Żydzi, którzy po upadku ZSRR uzyskali możliwość przesiedlenia się do ojczystych krajów. Rozmiary emigracji z Federacji Rosyjskiej w latach 1997–2004 ilustruje wykres 6.

Wykres 6. *Emigracja z Federacji Rosyjskiej z uwzględnieniem WNP i innych państw w latach 1997–2004 (w tys. osób)*



Źródło: Jak w wykresie 5.

## ZAKOŃCZENIE

Przedstawione wyżej trendy występujące w ruchu przestrzennym ludności nie odzwierciedlają wszystkich zjawisk. Liberalizacja ruchu transgranicznego spowodowała, że w Federacji Rosyjskiej – podobnie jak w innych państwach dawnego „bloku wschodniego” – nie ma współcześnie kompletnej i wiarygodnej ewidencji wyjazdów zagranicznych. Wprawdzie wjazd obywateli FR na obszar Unii Europejskiej jest ograniczony wymogiem posiadania wizy, niemniej jednak istnieje możliwość ubiegania się o status uchodźcy w tzw. bezpiecznym kraju trzecim<sup>11</sup>.

Urzędowa ewidencja okazuje się także mało wiarygodna w kwestii napływu imigrantów z państw rozwijających się. Można tylko dodać, że właśnie przez Moskwę wiedzie szlak przerzutowy dla nielegalnych imigrantów z wielu państw afrykańskich. Odrębnym problemem pozostaje także trudna do ujęcia w statystyczne ramy imigracja Chińczyków z ChRL. Szacunki określają jej rozmiary na ponad milion osób, które zasiedliły już obszar wzdłuż rosyjsko-chińskiej granicy (Bielań 2006, s. 117).

Rozwiązanie przez prezydentów trzech republik – Federacji Rosyjskiej, Ukrainy i Białorusi w grudniu 1991 r. umowy związkowej stworzyło nową rzeczywistość. Głęboki kryzys polityczny, gospodarczy i społeczny stał się jednak doświadczeniem wszystkich byłych obywateli ZSRR. Owo załamanie znalazło wkrótce odbicie w sytuacji demograficznej. Zachwianie dotychczasowego systemu wartości i niepewność jutra stały się zasadniczymi przesłankami do rezygnacji z postaw prokredycyjnych. Obniżenie liczby urodzeń zasadniczo pokrywa się z kluczowymi wydarzeniami politycznymi: z wojną w Czeczenii, kryzysem 1998 r. i innymi. Choć nie było to szczegółowo przeze mnie opisane, ustawicznie wzrasta także liczba zachorowań – szczególnie na serce.

Należy także stwierdzić, że narodziny nowych państw narodowych zmusiło do ewakuacji około 20 mln byłych obywateli ZSRR. Decyzję o wyjazdach wzmacniały zachęty prowadzone przez instytucje państwowe i zwykła chęć osiedlenia się w ojczystych republikach. Zapewne niewiele osób w Polsce ma świadomość, że takie państwa, jak Łotwa, Litwa czy Kazachstan uruchomiły własne programy repatriacyjne.

Do grona migrantów można również zaliczyć zdemobilizowanych żołnierzy radzieckich, którzy po zakończeniu służby w krajach bloku wschodniego stali się olbrzymim problemem natury politycznej i społecznej w Federacji Rosyjskiej. Jako ciekawostkę można podać fakt, że w gronie Czeczeńców ubiegających się o nadanie statusu uchodźcy w Polsce są także byli żołnierze Armii Radzieckiej, którzy stacjonowali w Legnicy.

Wreszcie statystykę ludnościową zaburza niestabilna sytuacja na Kaukazie. Śmierć młodych mężczyzn – zarówno po stronie czeczeńskiej, jak i rosyjskiej – obniża już i tak niedobre wskaźniki demograficzne. Niekorzystny obraz można uzupełnić o liczne okaleczenia i inwalidztwo innych ofiar wojny. Zaginięcia i porwania towarzyszące ustawicznie walkom jeszcze bardziej podważają wiarygodność danych statystycznych.

Gwałtowne i intensywne przemiany demograficzne w Federacji Rosyjskiej powinny być uwzględnione przy analizowaniu sytuacji demograficznej naszego kraju. Przyzwyczajeni do stosunkowo częstego spo-

tykania imigrantów ze Wschodu zbyt łatwo uznaliśmy, że w sytuacji kryzysu demograficznego będziemy mogli rozpocząć proces kontrolowanej imigracji ze Wschodu. Należy jednak uwzględnić, że Federacja Rosyjska w połowie nowego wieku jest krajem, który sam przeżywa niespotykany w swoich dziejach kryzys demograficzny.

Ponadto ze względu na tzw. rentę surowcową sytuacja gospodarcza bardzo szybko poprawia się. Oficjalne statystyki dowodzą, że średnio stopa bezrobocia nie przekraczała 8% w skali kraju (2004 r.). W tej sytuacji prawdopodobnie część decyzji migracyjnych zostanie odłożona. Dla Polski oznacza to, że proste i pochopne rachuby dotyczące uzupełniania deficytów siły roboczej, szczególnie z Federacji Rosyjskiej, nie sprawdzą się.

<sup>1</sup> Od 24 sierpnia 1991 r.; grudzień 1991 rozpad ZSRR.

<sup>2</sup> W tym: 48 obwodów, 21 republik, 7 krajów, 2 miasta wydzielone: Moskwa i Sankt Petersburg, obwód autonomiczny – Birobidżan, 9 okręgów autonomicznych.

<sup>3</sup> Inne miasta to: Nowosybirsk, Niżny Nowgorod, Jekaterynburg, Samara, Omsk, Kazań, Czelabińsk, Rostów n. Donem, Ufa, Wołgograd, Perm.

<sup>4</sup> Pozostałe narody i etnosy nie przekraczają miliona osób. Zob. (Wiszniewskij 2006, s. 72).

<sup>5</sup> Warto jednak zaznaczyć, że od momentu pierwszych spisów prowadzonych w Cesarstwie Rosyjskim zmieniły się granice opisywanego obszaru. Zmiany te dotyczą przede wszystkim: Półwyspu Krymskiego i północnej części dawnych Prus Wschodnich.

<sup>6</sup> Wiązało się to z wyjazdami repatriacyjnymi z azjatyckiej części RFSRR, m.in. do Polski.

<sup>7</sup> Dane Państwowego Komitetu Statystycznego zawierają także szczegółowe informacje o powszechności i typach stosowanych środków zapobiegania ciąży. Wskazują one wyraźnie na trzykrotny wzrost w latach 90. stosowania najnowocześniejszych środków hormonalnych. Współcześnie 10% mieszanek FR korzysta z tego typu zabezpieczeń.

<sup>8</sup> Współcześnie w Federacji Rosyjskiej wykonuje się rocznie około 1,7 mln zabiegów przerywania ciąży (2004); w porównaniu z 1992 r. nastąpił spadek o połowę. O powszechności przerywania ciąży w FR świadczą choćby fakt, że w 2004 r. stosunek pomiędzy liczbą urodzeń żywych a liczbą przerwanych ciąży wynosił 100:122; w 1990 r. – 100:206, a w 1993 r. – 100:235. Warto zauważyć, że w FR wskaźnik przerwanych ciąży w stosunku

do liczby kobiet w wieku prokreacyjnym jest najwyższy w Europie: blisko 50 aborcji na 1000 kobiet w wieku 15–49 lat. Niewiele niższy wskaźnik występuje w Rumunii. Do krajów, w których wskaźnik ten jest wysoki, zalicza się ponadto: Ukrainę, Białoruś, Estonię, Bułgarię, Łotwę i Węgry. Zob. (Rosstat 2005).

<sup>9</sup> Wśród urodzeń matek do 19. roku życia aż 47% nie następuje w związku małżeńskim. Warto dodać, że także kobiety w wieku 30–49 lat rodzą poza związkiem co trzecie dziecko. Zob. (Wiszniewskij 2006, s. 259).

<sup>10</sup> Wspólnota Niepodległych Państw obejmuje wszystkie państwa powstałe po rozpadzie Związku Radzieckiego, za wyjątkiem Litwy, Łotwy i Estonii.

<sup>11</sup> Dla przykładu można wspomnieć, że w 2004 r. toczyło się postępowanie w sprawie o nadanie ochrony międzynarodowej dla 7183 obywateli FR. Większość z tej grupy stanowili Czeczeńcy i Ingusze. Można przyjąć, że postępowania w sprawie o nadanie statusu uchodźcy obywatelom Federacji Rosyjskiej prowadzono także na Litwie i w innych państwach UE. Zob. Pismo nr DP-282/2005 z 31.3.2005 r. skierowane przez Prezesa Urzędu do spraw Cudzoziemców i Repatriacji P. Stachańczyka do Rady do spraw Uchodźców.

## LITERATURA

Bieleń S. (2006), *Tożsamość międzynarodowa Federacji Rosyjskiej*, Warszawa.

Eberhardt P. (2002), *Geografia ludności Rosji*, Warszawa.

*Itoży wsjesojuznoj perepisi nasieljenija 1959 g.* (1962), Gosstatizdat, Moskwa.

*Nasieljenije SSSR 1987* (1988), *Statisticzeskij sbornik; Finasy i statistika*, Moskwa.

*Problema niezakonnoj migracii w Rossii; reali i poisk reszenij* (2004), IOM, Moskwa-Geneve.

*Prospects for Migration and Russia's Ethnic Development and their Account in the Development of Strategic Guidelines of the Country's Development in the Long Run* (2004), CFEPRA, Moscowa.

Rosstat (2005), *Rossijskij statisticzeskij jeżegodnik*, Moskwa.

Tiurkanowa E. (2006), *Prinuditelnyj trud w sowriemiennoj Rossii: neregulirujemaja migracija i torgowlja ljud'mi*, ILO, Geneve.

*Torgowlja ljud'mi s cel'ju prinuditelnogo truda. Uctiebnyje posobie* (2006), ILO, Geneve.

Wiszniewskij A.G., red. (2004), *Nasielenije Rossii: 2002*, Moskwa.

Wiszniewskij A.G., red. (2006), *Nasielenije Rossii: 2003–2004*, Moskwa.

## SUMMARY

The paper describe demographic changes of the area of the Russian Federation. The end of the former Soviet Union made deep transformation about: procreation, changes of married and divorces and migration processes. In unison of actual tendention the number of population of the RF every year is getting recede. We can see a big similarity between demographic situation of the: RF, Ukraine, Belarus and Moldova.