

SPÓJNOŚĆ SPOŁECZNA W KRAJACH UNII EUROPEJSKIEJ W LATACH 1995-2003

Jadwiga Berbeka

Akademia Ekonomiczna w Krakowie

WPROWADZENIE

Problematyka społeczna jest uznawana za ważną w Unii Europejskiej, co znajduje swoje odzwierciedlenie w oficjalnych dokumentach unijnych. Artykuł B Traktatu z Maastricht z 1992 r. wskazywał, że celem Unii jest *osiągnięcie trwałego i zrównoważonego postępu gospodarczo-społecznego, zwłaszcza poprzez stworzenie obszaru pozbawionego wewnętrznymi granicami, wzmacnianie spójności ekonomicznej i społecznej...* (Szlachta 1997, s. 24).

Traktat Amsterdamski, który wszedł w życie w 1999 r. podkreślał, że: *Wspólnota będzie promowała wysoki poziom zatrudnienia i ochrony socjalnej, równość między mężczyznami i kobietami, podnoszenie standardu i jakości życia oraz spójność gospodarczą i społeczną (...)*.

Pojęcie spójności społecznej definiowane jest jako: *zdolność społeczeństwa do zapewnienia dobrobytu wszystkim swym członkom, zmniejszania różnicowania i unikanie polaryzacji* (Revised Strategy for Social Cohesion 2004). Przy takim ujęciu warun-

kiem osiągnięcia spójności społecznej jest podniesienie poziomu życia ludności. Pozostałe aspekty wskazane przez *definiens* powyższej kategorii to ograniczenie nierówności i ekskluzji społecznej.

Ranga powyższych zagadnień skłania do prowadzenia systematycznych badań w tym zakresie.

CEL PRACY

Celem artykułu było dokonanie oceny spójności społecznej w krajach Unii Europejskiej w latach 1995–2003. Ponieważ UE składała się w tym okresie z piętnastu krajów, to one zostały przyjęte jako obiekty badań. Niedostępność niektórych danych empirycznych dotyczących Luksemburga skłoniły do wyłączenia go z zakresu rozważań. Finalnie więc analizowano sytuację ludności czternastu krajów.

STOSOWANE METODY BADAŃ

Przyjęto własną metodę kwantyfikacji spójności społecznej. Oceniana ona została na podstawie 3 wskaźników:

- 1) mierników poziomu życia mieszkańców,
- 2) wskaźników nierówności dochodowych,
- 3) wskaźników zasięgu ubóstwa.

Poziom życia rozumiany jest jako *stopień zaspokajania potrzeb ludzkich wynikający z konsumpcji dóbr materialnych i usług oraz wykorzystania walorów środowiska naturalnego i społecznego* (Bywalec 2002, s. 39). Do jego obliczenia zastosowano taksonomiczną metodę wzorca rozwoju, należąca do metod wielowymiarowej analizy porównawczej. Ze względu na ograniczenia objętości artykułu szczegółowy opis metody nie będzie prezentowany, można go znaleźć w literaturze (m.in.: Hellwig 1968; Pluta 1977; Pociecha i in. 1988; Wydymus 1984; Nowak 1990; Grabiński i in. 1989; Zeliaś red. 2000, 2004; Ostasiewicz red. 2002).

Wstępny etap przyjętej metody polegał na doborze wskaźników cząstkowych. Po selekcji merytorycznej, zgromadzeniu odpowiedniej bazy danych i poddaniu statystycznej analizie potencjalnych wskaźników, dokonano ich finalnego wyboru¹.

Przyjęto podział wybranych wskaźników na trzy grupy, nawiązujące do modyfikacji klasyfikacji potrzeb A.H. Masłowa (Masłowa 1964, s. 135–164), dokonanej przez C. Alderfer'a (Szałkowski 1994, s. 36):

- 1) w zakresie zaspokajania potrzeb egzystencjalnych:
 - standaryzowany współczynnik zgonów z powodu chorób układu krążenia ludności w wieku 0–64 na 100 tys. mieszkańców;
 - udział wydatków na żywność w wydatkach konsumpcyjnych ogółem;
 - odsetek powierzchni kraju, gdzie wartości stężenia SO_2/m^3 przekraczają 5. percentyl ładunku krytycznego;
 - standaryzowany współczynnik zgonów z powodu wypadków drogowych ludności na 100 tys. mieszkańców;
- 2) w zakresie zaspokajania potrzeb społecznych:
 - liczba izb przypadająca na osobę w mieszkaniu;
 - standaryzowany współczynnik zgonów z powodu zaburzeń psychicznych, chorób układu nerwowego i organów zmysłów ludności w wieku 0–64, na 100 tys. mieszkańców;
 - stopa bezrobocia, tj. relacja liczby bezrobotnych do liczby czynnych zawodowo;

3) w zakresie zaspokajania potrzeb rozwoju indywidualnego (samorozwoju):

- liczba studentów przypadających na 1000 osób w wieku 15–64 lata (wieku produkcyjnym);
- udział wydatków na usługi rekreacyjne i kulturalne w wydatkach ogółem;
- liczba komputerów przypadających na 100 gospodarstw domowych;
- liczba kilometrów przebytych transportem lotniczym rocznie na mieszkańca.

Dalszym etapem badań było przeprowadzenie standaryzacji współczynników cząstkowych. Następnie wyliczono miernik syntetyczny w wersji dynamicznej². Wzorzec rozwoju wyznaczony został jednorazowo na podstawie danych mających postać „obiektokresów”, a więc na podstawie maksymalnych realizacji zmiennej we wszystkich latach i we wszystkich obiektach (krajach).

Syntetyczne mierniki poziomu życia dla 14 badanych krajów dla lat 1995–2002 obliczono, wykorzystując metrykę Euklidesa. Powyższe mierniki przyjmują wartości od 0 do 1, wyższa wartość świadczy o wyższym poziomie życia mieszkańców.

Za wskaźniki nierówności dochodowych przyjęto relację dochodów ludności należącej do najwyższego i najniższego kwintyla dochodowego (20% ludności) oraz współczynnik Giniego. Obliczenia prowadzono dla obydwu powyższych wskaźników.

Zasięg ubóstwa oceniano na podstawie odsetka ludności uzyskujących ekwiwalentne dochody na osobę poniżej poziomu 60% mediany przeciętnych krajowych dochodów ekwiwalentnych.

Oceny osiągniętej spójności społecznej w badanych krajach dokonano na podstawie sumy rang trzech powyższych wskaźników dla danego kraju. Ranga 1 określała najlepszą pozycję wśród krajów UE, ranga 14 – najgorszą.

Badania prowadzono, korzystając z danych statystycznych o charakterze wtórnym, publikowanych przez Europejski Urząd Statystyczny (Eurostat), Organizację Współpracy Gospodarczej i Rozwoju (OECD) i Światową Organizację Zdrowia (WHO).

WYNIKI BADAŃ

Poziom życia ludności

Wartości mierników syntetycznych, obliczonych przy zastosowaniu odległości Euklidesa, w wersji dynamicznej przedstawia tab. 1.

Analiza wyników prowadzi do konkluzji, że w całym badanym okresie najwyższy poziom taksonomicznego miernika poziomu życia, wyraźnie przewyższający pozostałe, cechował Holandię. Na drugim miejscu plasowała się Wielka Brytania. Trzecią pozycję zajmowały kolejno: Dania i Belgia (obie trzykrotnie), a w ostatnich dwóch badanych latach – Irlandia. Na pozycji czwartej najczęściej występowały wymieniane już powyżej kraje. Piąta wielkość taksonomicznego miernika poziomu życia cechowała w początkowych latach Belgię, następnie Francję, Austrię i – pod koniec badanego okresu – Szwecję. Kolejne miejsca zajmowały mierniki Włoch, Hiszpanii, Finlandii i Irlandii, przy czym ranking krajów w kolejnych latach ulegał zmianom.

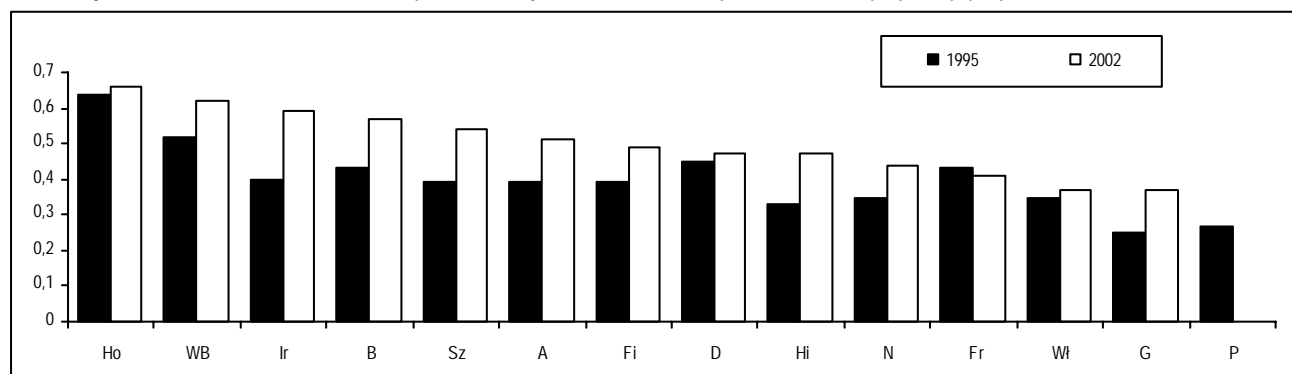
Wartości mierników poziomu życia dla lat: 1995 i 2002 przedstawia wykres 1.

Tabela 1. Wartości mierników syntetycznych poziomu życia ludności w krajach Unii Europejskiej (14) w latach 1995–2002

Kraj	1995	1996	1997	1998	1999	2000	2001	2002
Austria	0,39	0,41	0,44	0,48	0,50	0,53	0,55	0,54
Belgia	0,43	0,46	0,48	0,50	0,52	0,55	0,56	0,57
Dania	0,45	0,47	0,50	0,48	0,44	0,48	0,49	0,49
Finlandia	0,39	0,39	0,44	0,45	0,42	0,44	0,47	0,51
Francja	0,43	0,44	0,44	0,44	0,45	0,45	0,44	0,44
Grecja	0,25	0,27	0,29	0,29	0,30	0,32	0,36	0,37
Hiszpania	0,33	0,34	0,37	0,40	0,43	0,47	0,49	0,47
Holandia	0,64	0,65	0,66	0,67	0,68	0,68	0,67	0,66
Irlandia	0,40	0,41	0,43	0,45	0,51	0,54	0,56	0,59
Niemcy	0,35	0,36	0,38	0,40	0,41	0,43	0,45	0,47
Portugalia	0,27	0,30	0,35	0,37	0,39	0,41	0,39	0,37
Szwecja	0,39	0,39	0,44	0,47	0,51	0,50	0,52	0,54
Wielka Brytania	0,52	0,53	0,54	0,55	0,57	0,58	0,59	0,62
Włochy	0,35	0,36	0,37	0,37	0,38	0,39	0,40	0,41

Źródło: Obliczenia własne na podstawie: baza danych Eurostat, [dostęp maj 2004], dostępna w Internecie: <<http://europa.eu.int/comm/eurostat/newcronos/queen/display>>; baza danych OECD dotycząca edukacji [dostęp maj 2004], dostępna w Internecie: <www.oecd.org>; *European Health for All Databases* (2004), Denmark, Copenhagen: WHO Regional Office for Europe; *Living Conditions* (2003), Luxembourg: European Commission; *Statistical Yearbook*, roczniki z kolejnych lat [wersje na CD-ROM]; *World Marketing Data and Statistics* (2004), [wersja na CD], London: Euromonitor; baza danych EMEP (*Co-operative Program for Monitoring and Evaluation of the Long Range Transmissions of Air Pollution in Europe*, Norway), dostępna w Internecie: <http://www.emep.int/Model_data/trend_data.html> oraz dane uzyskane bezpośrednio od p. Hilde Fagerli z EMEP.

Wykres 1. Wartości mierników poziomu życia ludności krajów Unii Europejskiej (14) dla roku 1995 i 2002



Objaśnienia skrótów: Ho – Holandia, WB – Wielka Brytania, Ir – Irlandia, B – Belgia, Sz – Szwecja, A – Austria, Fi – Finlandia, D – Dania, Hi – Hiszpania, N – Niemcy, Fr – Francja, Wł – Włochy, G – Grecja, P – Portugalia.

Źródło: Opracowanie własne na podstawie danych z tab. 1.

Uzyskane rezultaty zestawione w tab. 1 oraz przedstawione na wykresie 1 dowodzą, że poziom życia ludności w czternastu omawianych krajach UE w latach 1995–2002 wzrastał. Duża dynamika zmian charakteryzowała syntetyczny miernik poziomu życia ludności Irlandii i Grecji (wzrost o 50%), jak również Hiszpanii i Portugalii, ale także Austrii i Szwecji (wzrost o 40%).

Można więc stwierdzić, że ten aspekt kształtowania spójności społecznej w badanym okresie w Unii Europejskiej cechował progres.

Nierówności społeczne

Dyferencjację społeczną relatywnie najłatwiej kwantyfikować jako zróżnicowanie poziomu dochodów ludności. Analiza nierówności dochodowych, przeprowadzona na podstawie relacji dochodów ludności należącej do najwyższego i najniższego kwintyla dochodowego (20% ludności), pozwala na stwierdzenie, że najmniejsze rozpiętości występowały w krajach skandynawskich: (kolejno) Danii, Szwecji i Finlandii i przyjmowały one wartość około

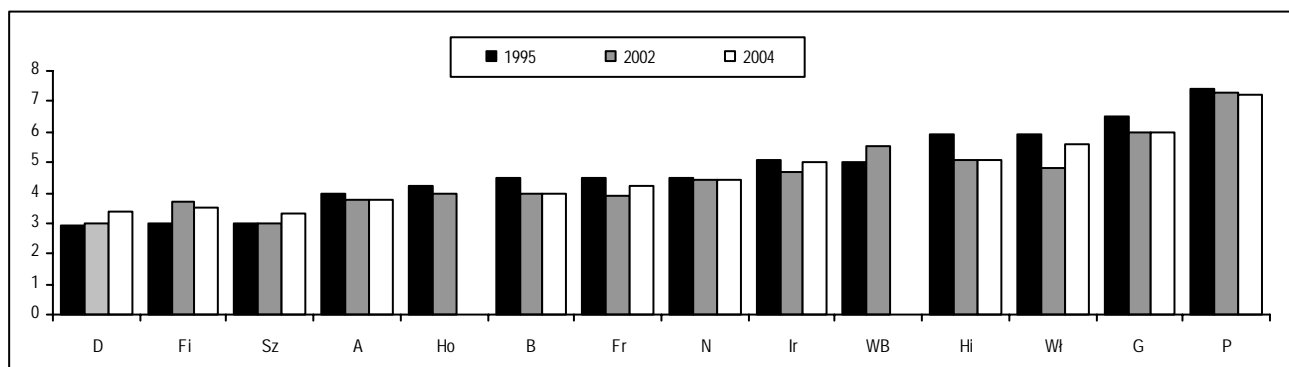
trzykrotną. Powyższy iloraz miał wartość w granicach 4 w Austrii i Holandii (cechowała go tendencja malejąca), a w obecnej dekadzie także w Belgii, Francji i Niemczech. Przeciętna dla EU-15 wynosiła w 1995 r. nieco powyżej pięciokrotnej wielokrotności, a w 2003 r. – 4,5; analogiczne wartości przyjmowała w Irlandii, nieco tylko wyższe w Wielkiej Brytanii.

W krajach śródziemnomorskich relacja dochodów 20% najbogatszej ludności do dochodów 20% najbiedniejszej ludności wynosiła około sześciokrotność, a w 1995 r. w Portugalii ponad siedmiokrotność.

W latach 1995–2004 powyższy iloraz uległ zmniejszeniu w większości badanych krajów. Ilustruje to wykres 2. Wyjątkiem były kraje skandynawskie, gdzie miał miejsce nieznaczny wzrost wskaźnika.

Należy jednakże stwierdzić, że były to państwa o najmniejszych rozpiętościach dochodowych w omawianej grupie. Bardziej niepokojącym społecznie sygnałem było zwiększenie rozpiętości dochodowych we Francji, Wielkiej Brytanii, Irlandii i Włoszech w 2004 r., gdyż były one w tych krajach – zwłaszcza trzech ostatnich – i tak relatywnie wysokie.

Wykres 2. Relacja dochodów 20% ludności o najwyższych dochodach do dochodów 20% ludności o najniższych dochodach w krajach EU w latach: 1995, 2002 i 2004



Objaśnienia skrótów jak w wykresie 1.

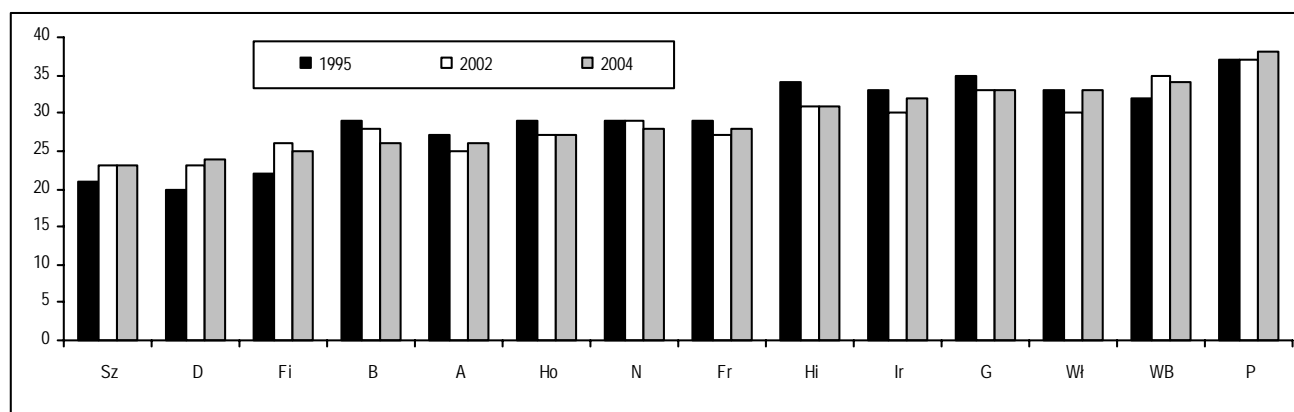
Źródło: Opracowanie własne na podstawie danych Eurostat, [dostęp październik 2006], dostępne w Internecie: <<http://epp.eurostat.ec.eu.int>>.

Analiza współczynnika Giniego potwierdza, że w zakresie nierówności dochodowych nie wystąpiła jednoznaczna tendencja. Przedstawia to wykres 3. Wartość współczynnika Giniego uległa obniżeniu w krajach, w których kształtowała się na średnim (w skali ugrupowania) poziomie: Belgii, Holandii, Niemczech oraz w tych na relatywnie wysokim poziomie: Hiszpanii i Grecji. W czterech państwach wskaźnik podlegał fluktuacjom, obniżając się początkowo i ponownie wzrastając w 2004 r.: w Austrii, Francji, Irlandii i Włoszech.

Odwrotna tendencja cechowała wartości współczynnika w Finlandii i Wielkiej Brytanii – w drugiej połowie lat 90. wzrósł, a na początku obecnej dekady uległ on obniżeniu. W Szwecji, Danii i Portugalii jego wartości wzrosły.

Podkreślić należy, że o ile pierwsze dwa z nich są krajami o relatywnie małych rozpiętościach dochodowych ludności, to Portugalię cechuje najwyższe zróżnicowanie dochodowe w omawianej grupie.

Wykres 3. Wartość współczynnika Giniego w krajach EU14 w latach: 1995, 2002 i 2004



Objaśnienia skrótów jak w wykresie 1.

Źródło: Opracowanie własne na podstawie danych Eurostat, [dostęp październik 2006], dostępne w Internecie: <<http://epp.eurostat.ec.europa.eu>>.

Tak więc analiza obu powyższych wskaźników skłania do wniosku, że ten aspekt spójności społecznej w latach 1995–2004 w 8 krajach spośród analizowanych 14 uległ poprawie.

Zasięg ubóstwa

Zasięg ubóstwa można szacować na podstawie danych z Europejskiego Panelu Badań Konsumentów (*European Community Households Panel Survey*). Przyjmując jako granicę ubóstwa 60% mediany krajowych dochodów, w przeliczeniu na dochody ekwiwalentne, można stwierdzić, że we wszystkich badanych krajach poniżej linii ubóstwa żyło kilkanaście procent społeczeństwa.

Jednakże można dostrzec, że w obrębie UE14 znaczyły się w tym względzie 3 zbiorowości.

Kraje skandynawskie cechował najniższy odsetek żyjących poniżej tak przyjętej linii ubóstwa, oscylujący wokół 10% społeczeństwa.

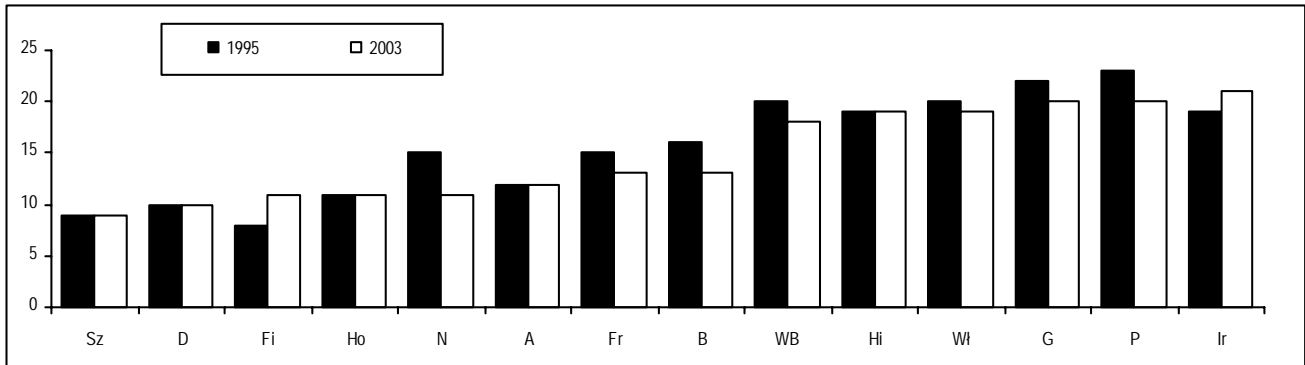
Druga podgrupa składała się z krajów, gdzie odsetek społeczeństwa zagrożonego biedą kształtował się w granicach 11%–16%: Holandia, Niemcy, Austria, Francja i Belgia.

Trzecią zbiorowość tworzyły kraje, gdzie ubóstwo stanowiło poważniejszy problem społeczny, bowiem prawie co piąty obywatel był nim zagrożony. Należały do niej: Wielka Brytania, Hiszpania, Włochy, Grecja, Portugalia i Irlandia.

Odsetek osób zagrożonych ubóstwem w większości państw obniżył się w drugiej połowie lat 90. Wyjątkiem były znów kraje o najniższym początkowym zagrożeniu ubóstwem: Dania i Szwecja (bardzo nieznaczny wzrost, poniżej 1 pkt. proc.), Finlandia (prawie o 3 pkt. proc.), ale także Irlandia (o 2 pkt. proc.). Ilustruje to wykres 4.

Powyższe dane pozwalają na stwierdzenie, że zasięg ubóstwa spowalnia proces osiągania spójności społecznej w krajach Unii Europejskiej.

Wykres 4. Odsetek ludności uzyskujących ekwiwalentne dochody na osobę poniżej poziomu 60% mediany krajowych dochodów ekwiwalentnych w badanych krajach w roku 1995 i 2003



Objaśnienia skrótów jak w wykresie 1.
Źródło: Jak w wykresie 3.

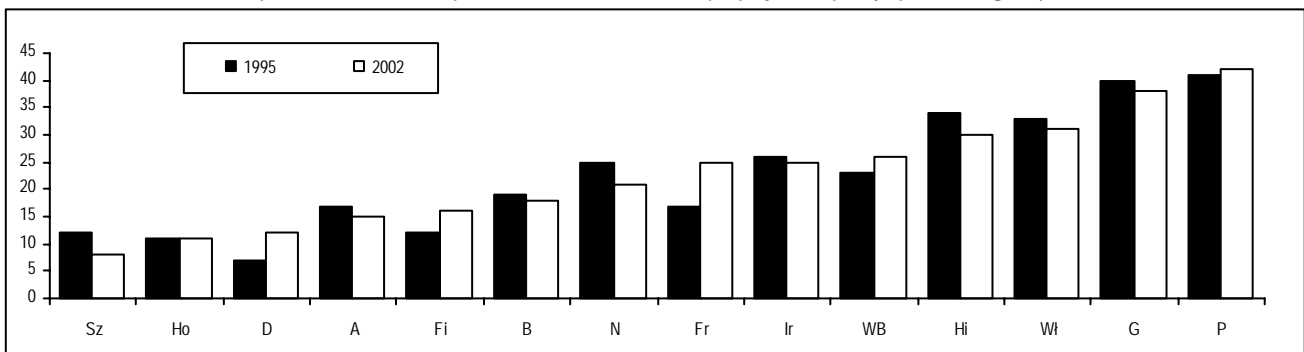
Spójność społeczna

Oceny osiągniętego poziomu spójności w obrębie Unii Europejskiej (14) dokonano zgodnie z przedstawioną metodą, uwzględniając kolejno obydwa proponowane wskaźniki nierówności dochodowych. Wyniki przy przyjęciu współczynnika Giniego ilustruje wykres 5, natomiast przy przyjęciu relacji dochodów ludności należącej do najwyższego i najniższego kwintyla – wykres 6.

Uzyskane rezultaty dowodzą, że w 1995 r. niezależnie od przyjętego wskaźnika nierówności do-

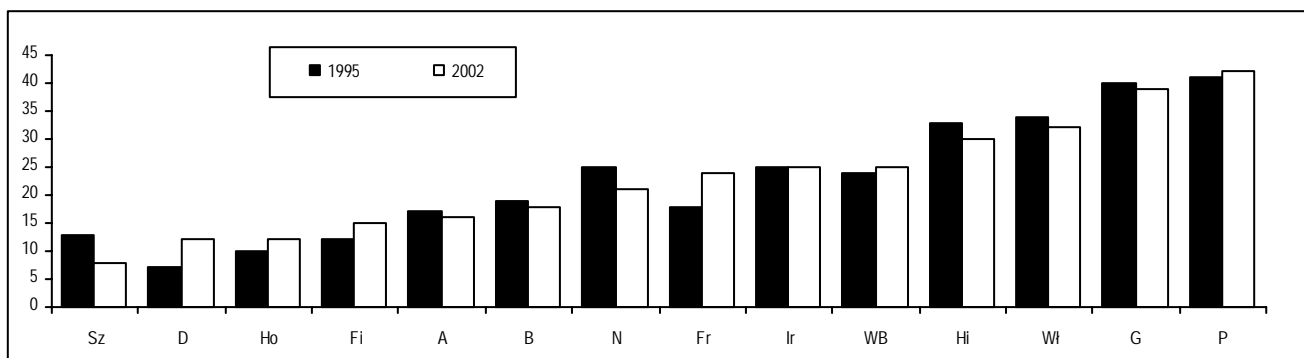
chodowych najwyższy poziom spójności w grupie czternastu krajów Unii Europejskiej osiągnęły kolejno Dania i Holandia. Na dwóch następnych miejscach uplasowały się dwa państwa skandynawskie, przy czym w rangowaniu z wykorzystaniem współczynnika Giniego Szwecja zajmowała pozycję przed Finlandią, a w relacji dochodów grup kwintylowych odwrotnie. Dalsze miejsca zajmowały: Austria, Francja, Belgia i Wielka Brytania. W 1995 r. najmniejsze zaawansowanie w osiągnięciu spójności społecznej – niezależnie od przyjętej metody – cechowało Portugalię i Grecję.

Wykres 5. Suma rang uzyskanych w ocenie: poziomu życia ludności, zróżnicowania dochodowego (wskaźnik Giniego) oraz zagrożenia ubóstwem (poniżej 60% mediany krajowych dochodów ekwiwalentnych) przez badane kraje w roku 1995 i 2002 (najwyższa pozycja = ranga 1)



Objaśnienia skrótów jak w wykresie 1.
Źródło: Opracowanie własne.

Wykres 6. Suma rang uzyskanych w ocenie: poziomu życia ludności, zróżnicowania dochodowego (relacja dochodów ludności należącej do najwyższego i najniższego kwintyla) oraz zagrożenia ubóstwem (poniżej 60% mediany krajowych dochodów ekwiwalentnych) przez badane kraje w roku 1995 i 2002 (najwyższa pozycja = ranga 1)



Objaśnienia skrótów jak w wykresie 1.
Źródło: Opracowanie własne.

W 2002 r. najwyższy poziom spójności osiągnęła Szwecja. Na drugiej/trzeciej pozycji (w zależności od wskaźnika) plasowały się Holandia/Dania, a na czwartej/piątej – Austria/Finlandia. Kolejne miejsca, niezależnie od przyjętego wskaźnika nierówności społecznych, zajmowały: Belgia, Niemcy, Francja, Irlandia, Wielka Brytania, Hiszpania, Włochy, Grecja i Portugalia.

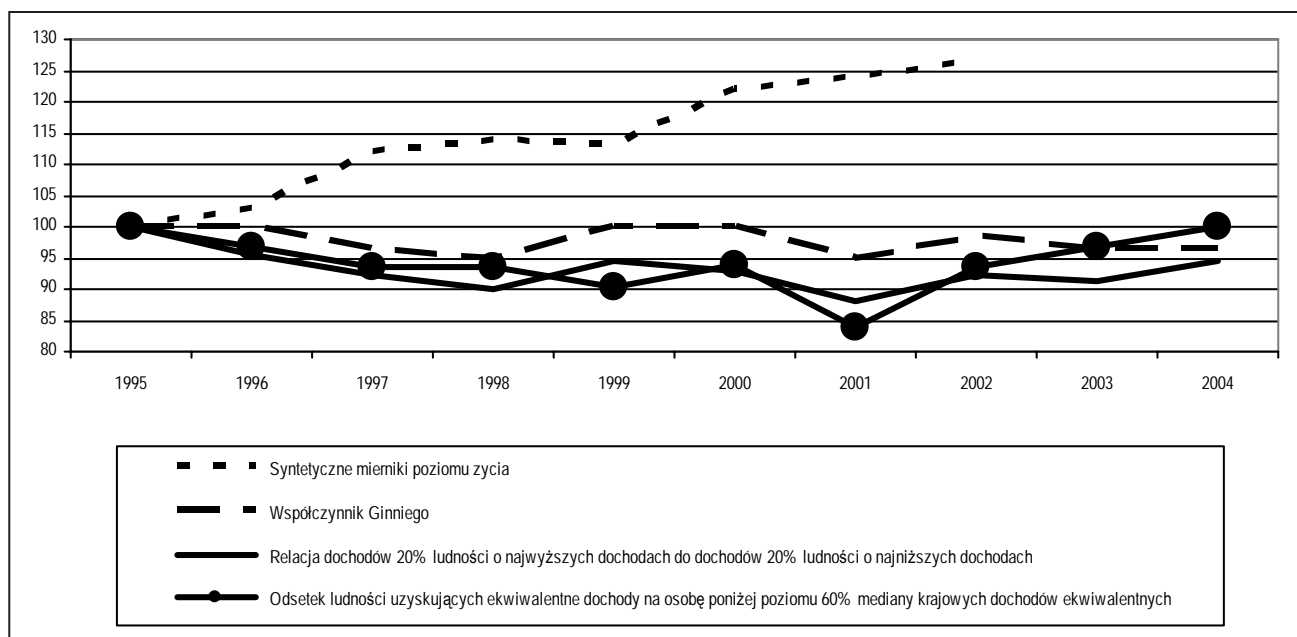
Uzyskane rezultaty świadczą, że największy postęp w zwiększaniu spójności społecznej w badanym okresie miał miejsce w Niemczech, Szwecji, Hiszpanii, Włoszech, Grecji i Belgii.

Należy zauważyć, że występowały również sytuacje ograniczania spójności społecznej (na co wskazuje wzrost sumy rang w przeciągu badanego okre-

su). Zaznaczyły się one w przypadku: Francji, Danii, Holandii i Finlandii, Wielkiej Brytanii i Portugalii.

W celu przeprowadzenia diagnozy zmian w UE 14 analizie poddano wskaźniki dynamiki: przeciętnego poziomu życia, przeciętnego zagrożenia ubóstwem, przeciętnego zróżnicowania dochodowego wyrażonego w dwojaki sposób: poprzez współczynniki Giniego i relację poziomu dochodów najbogatszych 20% ludności do najbiedniejszych 20% ludności. Badania prowadzono zarówno dla średnich wartości, jak i dla median. Wskaźniki dynamiki median cechowała większa zmienność i wydaje się, że mają one wyższą wartość informacyjną, stąd skoncentrowano się wyłącznie na nich. Uzyskane rezultaty przedstawia wykres 7.

Wykres 7. Dynamika zmian median wybranych wskaźników spójności w krajach Unii Europejskiej w latach 1995–2004



Źródło: Opracowanie własne na podstawie danych tab. 1 oraz jak w wykresie 3.

Otrzymane wyniki wskazują, że w latach 1995–1998 miał miejsce proces budowy spójności społecznej, gdyż poziom życia ludności ulegał poprawie i równocześnie następowało ograniczanie nierówności dochodowych i zakresu sfery ubóstwa. W 1999 r. obniżyła się dynamika wzrostu poziomu życia, a równocześnie zahamowaniu (lub wręcz powrotowi do sytuacji z 1995 r. wg współczynnika Giniego) uległo zmniejszanie nierówności dochodowych.

Można dostrzec, że pod koniec lat 90. okresowemu zahamowaniu ulegała zarówno poprawa poziomu życia, jak i zmniejszanie zróżnicowania dochodowego. Zagrożenie ubóstwem od 1997 r. cechowało się stabilnością. Stwierdzić więc należy, że najwolniej następowała poprawa w zakresie zmniejszania nierówności społecznych.

Na początku obecnej dekady poziom życia ludności poprawił się, choć proces ten przebiegał powoli. Zróżnicowanie dochodowe zmniejszało się w równie wolnym tempie, jednakże w 2004 r. relacja dochodów ludności należącej do dwóch skrajnych kwintyli uległa zwiększeniu w stosunku do poprzedniego roku.

Najstabszym składnikiem procesu tworzenia spójności było ograniczanie polaryzacji społecznej wywoływanej przez ubóstwo. Jeśli chodzi o zakres ubóstwa, to w 2004 r. sytuacja w krajach Unii Europej-

skiej wróciła do punktu wyjścia z 1995 r., bowiem od 2001 r. ulegała pogorszeniu.

PODSUMOWANIE

Na podstawie zestawionych danych empirycznych i dokonanych analiz można stwierdzić, że w latach 1995–2004 miał miejsce proces wzrostu spójności społecznej w czternastu krajach „starej” Unii Europejskiej. Charakteryzowało go powolne tempo i brak stałości tendencji.

Należy jednakże zauważyć, że w latach 2001–2004 tworzenie europejskiej spójności społecznej uległo zahamowaniu poprzez wzrost zakresu ubóstwa. Nierówności społeczne, mierzone nierównomiernością rozkładu dochodów, zmniejszały się w tym okresie tylko nieznacznie. Jedynie poziom życia ludności do 2002 r. systematycznie, aczkolwiek powoli, poprawiał się.

Wśród krajów „starej” UE najwyższy poziom spójności społecznej osiągnęły kraje o najbardziej socjalnym charakterze gospodarek: Szwecja, Dania i Finlandia, a także Holandia i Austria. Jednakże właśnie w nich zaznaczył się w ostatnich latach regres w pogłębianiu spójności społecznej. Wskazuje to na konieczność systematycznych badań tych zagadnień

przez naukowców i poświęcania im sporej uwagi przez organy władzy ustawodawczej i wykonawczej.

- ¹ Ze względu na ograniczenie objętości artykułu nie przedstawia się uzasadnienia doboru wskaźników cząstkowych. Szczegółowe omówienie (Berbeka 2006, s. 49–66).
- ² Określenia „miernik” użyto zgodnie z definicją, która mówi, że miernik pełni funkcję bezpośrednią „informuje tylko o tym, do czego się bezpośrednio odnosi”, podczas gdy wskaźnik ma funkcję informacyjną pośrednią, ma zdolność wskazywania na coś, ponadto co bezpośrednio wyraża (Rutkowski 1984, s. 86). Uzyskana na podstawie wskaźników cząstkowych wartość mierzy tylko poziom życia, stąd jest jej syntetycznym miernikiem.

LITERATURA

- Berbeka J. (2006), *Poziom życia ludności a wzrost gospodarczy w krajach Unii Europejskiej*, Kraków: Wydawnictwo AE.
- Grabieński T., Wydimus S., Zeliaś A. (1989), *Metody taksonomii numerycznej w modelowaniu zjawisk społeczno-gospodarczych*, Warszawa: PWN.
- Hellwig Z. (1968), *Zastosowanie metody taksonomicznej do typologicznego podziału krajów ze względu na poziom ich rozwoju oraz zasoby i strukturę wykwalifikowanych kadr*, „Przegląd Statystyczny” nr 4.
- Maslow A.H. (1964), *Teoria hierarchii potrzeb*, w: *Problemy osobowości i motywacji w psychologii amerykańskiej*, wybór i opracowanie J. Reykowskiego, Warszawa: PWN.
- Nowak E. (1990), *Metody taksonomiczne w klasyfikacji obiektów społeczno-gospodarczych*, Warszawa: PWE.
- Ostasiewicz W., red. (2002). *Metodologia pomiaru jakości życia*, Wrocław: Wydawnictwo Akademii Ekonomicznej im. Oskara Langego.
- Pluta W. (1977), *Wielowymiarowa analiza porównawcza w badaniach ekonomicznych*, Warszawa: PWE.
- Pociecha J., Podolec B., Sokołowski A., Zając K. (1988), *Metody taksonomiczne w badaniach społeczno-ekonomicznych*, Warszawa: PWN.
- Revised Strategy for Social Cohesion* (2004), European Committee for Social Cohesion, dostępny w Internecie: <http://www.coe.int/T/E/social_cohesion/social_policies/03.Strategy_for_Social_Cohesion>.
- Rutkowski J. (1984), *Rozwój gospodarczy i poziom życia*, Warszawa: GUS.
- Szałkowski A. (1994), *Motywacyjne aspekty gospodarowania*, Kraków: Wydawnictwo AE w Krakowie.
- Szlachta J. (1997), *Programowanie rozwoju regionalnego w Unii Europejskiej*, Warszawa: Wydawnictwo Naukowe PWN.
- Wydimus S. (1984), *Metody wielowymiarowej analizy rozwoju społeczno-gospodarczego*, Seria Specjalna, Monografie nr 62, Kraków: Akademia Ekonomiczna w Krakowie.
- Zeliaś A., red. (2000), *Taksonomiczna analiza przestrzennego zróżnicowania poziomu życia w Polsce w ujęciu dynamicznym*, Kraków: Wydawnictwo Akademii Ekonomicznej w Krakowie.
- Zeliaś A., red. (2004), *Poziom życia w Polsce i krajach Unii Europejskiej*, Warszawa: PWE.

SUMMARY

The aim of the article was the evaluation of social cohesion in countries of the “old” European Union in years 1995–2003. An own method of social cohesion quantification was applied. The final ranging was based on 3 indexes: (1) index of living standard, (2) index of income inequality; (3) index of poverty. For assessing living standard, understood as: the level of meeting the needs of the population resulting from consumption of the man-made material goods and services as well as from using the natural and social environment, one of the taxonomic method was used – the method of the pattern of development. Two indexes of income inequality were suggested: s80/s20 income quintile share ratio and Gini coefficient. The poverty was estimated by the share of persons with an equalised disposable income below the risk-of-poverty threshold, which is set at 60% of the national median equalised disposable income (after social transfers). The final evaluation of social cohesion level was based on the sum of ranges reached by indicators pointed above.