

ROLA TRANSFERÓW PRYWATNYCH W BUDŻETACH GOSPODARSTW DOMOWYCH

Małgorzata Kalbarczyk
Uniwersytet Warszawski

WSTĘP

Od 1989 r. zróżnicowanie dochodów wśród Polaków wzrosło. Uwolnienie rynku i odejście od polityki sztucznego egalitaryzmu rozbudziło inicjatywę gospodarczą wielu obywateli i doprowadziło do rozwoju gospodarczego naszego kraju. Procesom tym towarzyszy jednak pojawienie się dużych nierówności w dochodach. Nierówności wzrosły głównie w takich grupach społecznych, jak małorolni mieszkańcy wsi i bezrobotni w miastach (Wiśniewski 2005). Jak pisze Gucwa Leśny (2002), ocena tych rosnących nierówności jest sprawą sporną. Z jednej strony wiadomo, że mają one pozytywny wpływ na efektywność gospodarczą, z drugiej generują wśród ludzi uczucie zazdrości, nienawiści i przez to konflikty społeczne.

Pojawia się pytanie, jaką rolę w dochodach gospodarstw domowych pełnią transfery prywatne. Oczywiście niemożliwe jest, aby transfery prywatne wyrównały całkowicie różnice w dochodach. Istnieją

bowiem dwa znaczące ograniczenia w wyrównywaniu różnic bez pośrednictwa państwa.

Po pierwsze, rozkład bogactwa w przestrzeni społecznej nie jest równomierny: nie zawsze w naszym otoczeniu znajdują się ludzie bogaci, którzy będą w stanie nam pomóc. Oczywiście problem ten może po części być rozwiązany poprzez wszelkiego rodzaju instytucje charytatywne, które będą pośredniczyć pomiędzy biednymi i bogatymi, którzy się nie znają.

Drugim ograniczeniem są podatki. Ponieważ wyższe dochody implikują wyższe progi podatkowe w Polsce, płacąc wyższe podatki, ludzie bogaci uważają, że zwalnia ich to z dodatkowej pomocy biednym. Rozwiązaniem mogłyby być odliczenia darowizn od podatku. Odliczenia te nie zawsze jednak są efektywne.

Innym rozwiązaniem mógłby być także podatek liniowy, który pozostawiałby stopę krańcową podatków taką samą dla bogatych i biednych.

Mimo tych wszystkich ograniczeń, według niektórych badaczy (Cox, Eser, Jimenez 1998; Lillard,

Willis 1997; Cox 1987) w wielu krajach transfery prywatne są jednym z ważnych czynników realokujących zasoby. Czy tak się dzieje, to zależy od cech danego społeczeństwa, a także od stopnia, w jakim dany rząd ingeruje w wyrównywanie różnic w dochodach.

Według tych badaczy, istotną rolę odgrywa stopień, w jakim dane społeczeństwo można nazwać altruistycznym. Dwa główne motywy, dzięki którym pojawiają się transfery prywatne, to chęć niesienia pomocy potrzebującym (altruizm) lub dbałość o kondycję finansową osób, od których spodziewamy się usług w przyszłości, np. pomoc dzieciom, od których rodzice oczekują opieki na starość (chęć wymiany). W przypadku, gdy tym motywem jest altruizm, wzrost transferów publicznych wypiera transfery prywatne. W takiej sytuacji, ze względu na duże koszty i małą zmianę w dochodach społeczeństwa, państwo może część dostępnych środków wykorzystać na inne cele. Ciekawe jest więc zbadanie tych zależności w społeczeństwie polskim, a w szczególności wpływu różnych transferów publicznych na transfery prywatne.

Analizowanym w artykule zagadnieniem są transfery prywatne. Po pierwsze, jaka jest rola tych transferów w Polsce i jaki jest ich udział w dochodach. Jak pisze Park (2001), transfery prywatne odgrywają dużą rolę zwłaszcza w krajach rozwijających się. Szczególnie tam warto się przyjrzeć ich roli i sile, jaką wywierają na efektywne dochody. Czynnikiem, który sprzyja takim transferom, jest bowiem niedoskonałość rynków finansowych (Kuhn, Stilman 2002).

Rodzi się pytanie – kto dostaje transfery i jakie są czynniki determinujące prawdopodobieństwo otrzymania transferów prywatnych? Jeśli taki transfer istnieje, to co determinuje wielkość sumy samego transferu? I wreszcie, na ile altruistyczne jest polskie społeczeństwo i, w związku z tym, czy transfery publiczne wypierają transfery prywatne?

Dodatkowo interesujące wydaje się porównanie roli transferów prywatnych w Polsce do roli, jaką pełnią one w innych krajach europejskich, lepiej rozwiniętych.

W artykule przeprowadzono porównanie wyników uzyskanych dla Polski z rezultatami dla trzech wybranych krajów europejskich: Anglii i Danii (kraje reprezentujące przeciwstawny, liberalny i opiekuńczy typ polityki społecznej) oraz Niemiec (kraj, w którym miała miejsce specyficzna transformacja).

DANE

Dane potrzebne do zweryfikowania hipotez postawionych w pracy to dane CHER (Consortium for Household Economic Research)* dla Polski i innych krajów. Są to reprezentatywne dane zawierające informacje o dochodach, wydatkach i transferach oraz wszelkie potrzebne dane socjologiczno-demograficzne.

Baza CHER zawiera panelowe dane dostępne dla Polski w latach 1994–1996 oraz 1997–2000, dla Anglii

w latach 1991–2000, Niemiec w latach 1990–2000 i Danii w latach 1994–1998.

Wśród zadawanych respondentom pytań w CHER znalazło się także pytanie dotyczące otrzymywanych transferów prywatnych. Jest to pytanie kierowane do gospodarstwa jako całości, a nie do poszczególnych osób, ale nie stanowi to problemu – większość badań dotyczących transferów prywatnych wykorzystywała tylko takie informacje.

ROLA TRANSFERÓW PRYWATNYCH I PAŃSTWOWYCH W POLSCE I W KRAJACH EUROPEJSKICH

Transfery prywatne dostaje około 30% gospodarstw w Polsce. W 1994 r. było to 31%, w 1996 r. – 28%, a w 2000 r. – 35%. Średni roczny transfer wśród gospodarstw, które taki transfer otrzymywały (na osobę), w 1994 r. wyniósł 1010 zł i rósł do 2000 r. tak, że w 2000 r. wyniósł 1106 zł w cenach bazowych z 1994 r.

Częściej transfery dostają gospodarstwa, w których głową rodziny jest kobieta. Jest to zrozumiałe, ponieważ zazwyczaj jest to kobieta samotnie wychowująca dzieci, która otrzymuje pomoc od innych członków rodziny. Częściej transfery prywatne dostają gospodarstwa miejskie niż wiejskie. Możliwe, że wynika to z faktu, iż w mieście rodziny rzadziej niż na wsi mieszkają w jednym gospodarstwie. Dla miast transfery wewnątrzrodzinne są w badaniu rejestrowane, w przeciwieństwie do transferów na wsi, które dokonywane są wewnątrz jednego gospodarstwa.

Jeśli przyjrzymy się strukturze transferów prywatnych ze względu na wiek głowy rodziny, można zauważyć, że najczęściej transfery prywatne trafiają do osób młodych między 20. a 35. rokiem życia.

W Danii 12% gospodarstw domowych otrzymuje transfery prywatne. Zależność od wieku głowy rodziny, która otrzymuje transfer w Danii, bardzo różni się od pozostałych krajów. Wszyscy dostają mniej więcej tyle samo, oprócz osób po 65. roku życia, które dostają transfery prywatne zdecydowanie rzadziej. Może to potwierdzać hipotezę, że w Danii na tyle rozwinięty jest system transferów państwowych, iż transfery prywatne pojawiają się tylko w formie prezentów i wiek nie gra wtedy większej roli.

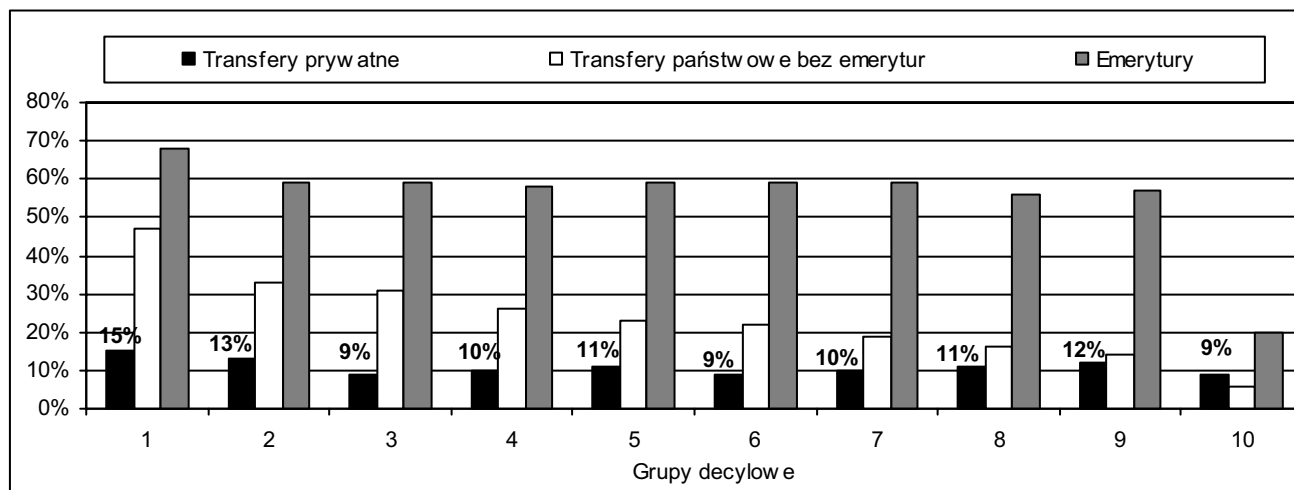
W Niemczech transfery prywatne dostaje tylko około 8% gospodarstw domowych. Transfery dostają młodzi, podobnie jak w Anglii i Polsce, natomiast dostają je również ludzie po 60. roku życia. Wynika to z tego, że w danych niemieckich wśród transferów prywatnych znajdują się emerytury prywatne (*private retirement income*). To prawdopodobnie powoduje, że transfery do ludzi starszych są dużo wyższe w Niemczech niż w innych krajach.

Spójrzmy jak wygląda to, gdy rozpatrujemy transfery tylko wśród osób, które je dostają (wykres 1).

Jeśli chodzi o transfery państwowe, to w Polsce stanowią one prawie 50% dochodu w grupie najuboższych, natomiast w Anglii zaledwie 15%, a w Danii niecałe 25%. Zarówno wśród osób, które dostają zasiłki, jak i tych, które dostają emerytury, widać w Polsce brak innych źródeł dochodów w porównaniu z pozostałymi krajami europejskimi. Może to wynikać z braku możliwości zarobienia dodatkowych pieniędzy spowodowanych sytuacją gospodarczą kraju albo brakiem motywacji do podjęcia pracy w momencie, kiedy otrzymuje się pieniądze od państwa.

* Dane stworzone w ramach międzynarodowego projektu CHER. W Polsce zbierane są przez GUS i przygotowane przez Wydział Nauk Ekonomicznych UW. Dane dla wszystkich analizowanych krajów udostępnione zostały przez Wydział Nauk Ekonomicznych UW.

Wykres 1. Udział transferów w dochodach kolejnych grup decylowych w Polsce w latach 1997–2000*



* Suma transferów w każdej grupie decylowej jest wyrażona w stosunku do sumy dochodów osób, które otrzymują dany transfer.
Źródło: obliczenia własne na podstawie danych CHER.

Jeśli chodzi o transfery prywatne, to ich udział w dochodach też jest większy w Polsce niż w Anglii i Danii. Zarówno w Anglii, jak i w Danii widać najwyższy udział transferów prywatnych w dochodach najwyższej grupy decylowej. Może to oznaczać, że transfery prywatne to głównie prezenty, które robią sobie najbogatsi.

Sytuacja w Niemczech jest zupełnie odmienna. Struktura transferów prywatnych wśród osób, które je dostają, bardziej przypomina strukturę, która jest w Polsce. Udział tych transferów jest nawet wyższy niż w Polsce. Te zbliżone struktury można wytłumaczyć sytuacją polityczną w Niemczech Wschodnich i w Polsce przed 1989 r.

Croda (2000) w swoim badaniu wskazała na różnice pomiędzy mieszkańcami Niemiec Wschodnich i Zachodnich po zjednoczeniu, pokazując, że ci pierwsi chętniej przekazują pieniądze bliskim. Okres przed transformacją w Polsce i NRD mógł wykształcić w społeczeństwie zachowania altruistyczne. Słabo rozwinięte gospodarki wzmocniły potrzebę pomocy bliskim. Dlatego w Polsce i w Niemczech transfery prywatne pełnią większą rolę niż w innych krajach zachodnich.

MODEL

Transfery prywatne pełnią bardzo ważną funkcję w budżetach gospodarstw domowych. Jak piszą Gale i Scholz (1994), transfery *inter vivos* stanowią około 20% zakumulowanego bogactwa oraz są w połowie tak duże jak spadki. Pojawia się pytanie, o motywy transferów prywatnych – czy to altruizm, czy wymiana?

Altruizm zakłada, że dając komuś transfer, chcemy zwiększyć dochód tej osoby (jej konsumpcję i użyteczność) i nie oczekujemy niczego w zamian. Wymiana zakłada natomiast, że dajemy transfer i oczekujemy czegoś w zamian. Nie musi to być w najbliższej przyszłości – tak może być np. w przypadku rodziców, którzy pomagają dzieciom rozpocząć dorosłe życie i w zamian oczekują, że dzieci zaopiekują się nimi na starość.

Te dwa motywy transferów mają różny wpływ na efekt wypierania transferów prywatnych przez państwowe. W przypadku, gdy motywem jest altruizm, efekt wypierania powinien być widoczny. W przypad-

ku, gdy motywem jest wymiana, to jeśli oczekujemy czegoś w zamian – niezależnie od tego, czy transfer państwowy się pojawi, czy nie – transfer prywatny może mieć sens.

W 1992 r. Cox i Rank (1992) stworzyli model motywów transferów prywatnych. Założyli oni, że użyteczność dającego zależy od jego własnej konsumpcji (C_d), od usług, które dostanie w zamian od dostającego transfer (s) i od użyteczności biorącego transfer (V), która zależy od jego własnej konsumpcji (C_b) oraz usług, które dostarczy w zamian dającemu. Model ten przyjmuje zatem postać:

$$U_d = U(C_d, s, V(C_b, s))$$

Zakładamy, że użyteczność dającego rośnie wraz ze wzrostem użyteczności biorącego.

W modelu tym Cox i Rank analizują, jak dochody dającego i biorącego transfer wpływają na prawdopodobieństwo transferu, a następnie jak wpływają na jego wielkość.

Trzeba zaznaczyć, że oczywiście na te dwie wielkości wpływają nie tylko dochody, ale także różne czynniki socjologiczno-demograficzne, kulturowe, a również to, jakie relacje istnieją między dającym i biorącym, i jakie cechy charakteru mają te osoby.

Prawdopodobieństwo transferu w przypadku obu motywów zależy tak samo od dochodów. Rośnie – jeśli rośnie dochód dającego, i maleje – jeśli rośnie dochód biorącego. Jednak wpływ dochodu na wielkość transferu jest odmienny dla dwóch różnych motywów. Jeśli motywem jest altruizm, to im wyższy dochód biorącego, tym większa szansa na to, że zaspokoi swoje potrzeby na poziomie, na którym chce dający. W związku z tym wzrost dochodu biorącego powoduje spadek wielkości transferu.

W przypadku wymiany wzrost dochodu biorącego powoduje wzrost ceny, jakiej będzie żądał za swe przyszłe usługi. Jeśli transfer zdefiniujemy jako:

$$T = p * s,$$

to przy stałej ilości usług, wraz ze wzrostem dochodu biorącego wzrośnie cena (p) za usługi. Zatem im większy dochód biorącego, tym większy transfer.

Aby zbadać motywy transferów prywatnych, należy przetestować dwa modele – model logitowy na prawdopodobieństwo transferu oraz model tobitowy na wielkość transferu. Następnie należy zbadać, jak transfery te zależą od wielkości dochodów biorącego.

Model tobitowy przeprowadza się ze względu na to, iż wiele osób deklaruje zerowe wartości transferów prywatnych. Ta wartość brzegowa zmusza do zastosowania modelu tobitowego zamiast zwykłej regresji liniowej.

1) Prawdopodobieństwo transferu – model logitowy

$$P_t = \alpha_1(D_b) + \alpha_2(T_r) + \alpha_3(T_b) + \alpha_4(T_{renty}) + \alpha_5(T_i) + \alpha_6 X + \varepsilon$$

gdzie:

$P_t = 1$, jeśli nastąpił transfer prywatny;

$P_t = 0$, jeśli nie było transferu prywatnego;

D_b – dochód gospodarstwa biorącego, po wyłączeniu wszystkich transferów prywatnych i państwowych;

T_r – zmienna określająca, czy dane gospodarstwo otrzymało transfer rodzinny;

T_b – transfer dla bezrobotnych;

T_{renty} – czy otrzymuje renty;

T_i – gospodarstwo otrzymuje inne, niewyszczególnione transfery;

X – zmienne socjologiczno-demograficzne.

2) Wielkość transferu – model tobitowy

$$W_t = \beta_1(D_b) + \beta_2(T_r) + \beta_3(T_b) + \beta_4(T_{renty}) + \beta_5(T_i) + \beta_6 X + \eta$$

Alternatywny „dynastyczny” model stworzyli Altonji, Hayashi i Kotlikoff (1997). Zakłada on, że konsumpcja danej jednostki nie powinna zależeć od jej indywidualnego dochodu, lecz od dochodu „dynastii”. Przyjmując model altruistyczny zakładamy bowiem, że nie tylko dochód gospodarstwa, ale całej szeroko rozumianej rodziny ma wpływ na konsumpcję danego gospodarstwa.

Niestety, dostępne dane nie pozwalają na przeprowadzenie modelu dynastycznego ze względu na brak informacji, od kogo został otrzymany transfer.

ZMIENNE

Zmienne objaśniane

Dla każdego kraju przeprowadzane będą dwie regresje. Warto tutaj przypomnieć, że wykorzystywane dane są niepełne. Nie mamy informacji, do kogo w rodzinie adresowany był transfer, nie mamy także informacji, kto jest dawcą transferu. W związku z tym analizowane będą dwie zmienne objaśniane.

Pierwsza z nich to zmienna zero-jedynkowa przyjmująca wartość jeden – jeśli dane gospodarstwo otrzymało transfer prywatny oraz wartość zero – jeśli gospodarstwo nie otrzymało takiego transferu.

Druga zmienna objaśniana to wielkość transferów prywatnych, które otrzymuje całe gospodarstwo.

Zmienne objaśniające

Dochód gospodarstwa domowego

Zmienna ta zawiera cały dochód netto gospodarstwa, w tym oprócz dochodów z pracy najemnej, samozatrudnienia, dochodów z innych źródeł, także dochody z rolnictwa i kapitału. Wszelkiego rodzaju zasiłki, transfery, emerytury i renty zostały wyłączone z dochodu. Istotne jest bowiem przeanalizowanie zjawiska wpływu dochodu na transfery prywatne bez uwzględnienia transferów państwowych. Wpływ transferów państwowych był analizowany oddzielnie.

Zmienne dotyczące transferów państwowych

Zmienne te przyjmują wartość jeden – jeśli dane gospodarstwo otrzymuje transfer lub zero – jeśli tego transferu nie otrzymuje. Poszczególne transfery dotyczyły zasiłku dla bezrobotnych, rent, transferów rodzinnych oraz innych transferów, w skład których wchodzi transfery na cele edukacyjne oraz transfery od instytucji pozarządowych.

Zmienne socjologiczno-demograficzne

Jako zmienne socjologiczno-demograficzne przyjęto:

- płeć;
- wiek oraz wiek² (wiek podniesiony do kwadratu);
- typ rodziny: przyjmuje tylko cztery wartości: 1 – gospodarstwo bezdzietne, 2 – gospodarstwo, w którym jest samotna osoba dorosła wychowująca dzieci, 3 – gospodarstwo, w którym jest małżeństwo z jednym lub większą liczbą dzieci, 4 – gospodarstwo, w którym jest więcej niż dwie osoby dorosłe i są dzieci;
- stan cywilny;
- wykształcenie;
- miejsce zamieszkania (wieś i miasto).

WYNIKI

Wyniki estymacji prawdopodobieństwa transferu

Regresje przeprowadzane były dla Polski, Niemiec i Anglii w 2000 r., a dla Danii w 1998 r., ponieważ dane dla Danii obejmują tylko lata 1996–1998. Wyniki estymacji przedstawia tab. 1.

Tabela 1. Logitowy model prawdopodobieństwa otrzymywania transferu prywatnego

Zmienne	Współczynniki			
	Polska	Anglia	Dania	Niemcy
Dochód bez transferów	-.000004 ^b	-.0001 ^a	-0.00003 ^b	-0.00011 ^a
Wiek	-.0189 ^a	-.0402 ^a		
Płeć	.2717 ^b	-.7065 ^a		
Zasiłki rodzinne	.3596 ^a			-.2157 ^b
Renty	-.1931 ^b	-.6241 ^b		
Inne zasiłki	.3786 ^a	1.073 ^a	0.89 ^a	
Bezrobocie				-.617 ^a
Typ_rodziny_2		2.127 ^a		.9963 ^a
Typ_rodziny_3		.7672 ^a		.0306
Typ_rodziny_4		1.377 ^a		.7726 ^a
Samotny		.6092 ^a		

Objaśnienia:

- 1) Zmienną objaśnianą jest zmienna zero-jedynkowa określająca, czy dane gospodarstwo otrzymało transfer prywatny (1), czy nie (0).
- 2) ^{a)} oznacza istotność zmiennej na poziomie istotności 0.01; ^{b)} oznacza istotność zmiennej na poziomie istotności 0.05.
- 3) Przy zmiennej „Typ rodziny” poziomem bazowym jest „gospodarstwo bez dzieci”.

Źródło: obliczenia własne na podstawie danych CHER.

Wyniki estymacji nie były identyczne we wszystkich analizowanych krajach, aczkolwiek w niektórych z nich widać pewne podobieństwa. Wyjątkiem jest na pewno Dania, w której większość z analizowanych zmiennych okazała się być nieistotna. Transfery publiczne pełnią tu dużą rolę i nie widać roli transferów prywatnych jako źródła redystrybucji dochodów. Transfery te pełnią raczej rolę prezentów.

We wszystkich krajach dochód gospodarstwa otrzymującego transfer okazał się być istotny i ujemnie skorelowany z prawdopodobieństwem otrzymania transferu. Jest to wynik zgodny z oczekiwaniami. Zarówno w przypadku, gdy motywem jest altruizm, jak i wymiana, zwiększenie dochodu osób otrzymujących transfer powoduje, że dający mniej chętnie będzie dawał transfer.

Wiek okazał się być istotny tylko w Polsce i w Anglii. Zależność kwadratowa między wiekiem a prawdopodobieństwem transferu nie została zaobserwowana w żadnym z analizowanych krajów. Ujemna korelacja wieku i prawdopodobieństwa transferu świadczy na rzecz hipotezy, że młodszy dostają większe transfery prywatne, co wynika z tego, że wspieramy dzieci póki nie osiągną pełnej samodzielności finansowej. W Polsce może to wynikać również z niedoskonałości rynków finansowych, czyli trudnościami z uzyskaniem przez młode osoby różnego rodzaju kredytów. Dlatego większość osób korzysta ze wsparcia finansowego rodziców.

Także płeć okazała się być istotna w Polsce i w Anglii, ale wyniki w obydwu tych krajach były różne. W Polsce widać, że większe prawdopodobieństwo otrzymania transferu jest wtedy, gdy głową rodziny jest kobieta, w Anglii – mężczyzna. W Polsce zazwyczaj są to gospodarstwa, gdzie samotne kobiety wychowują dzieci. Często nie mają one wysokich dochodów. W Anglii, być może transfery odgrywają mniejszą rolę redystrybucyjną.

Typ rodziny okazał się istotny w Anglii i w Niemczech. Najmniejsze transfery zarówno w Niemczech, jak i w Anglii otrzymują gospodarstwa, w których nie ma dzieci. Pojawienie się dzieci powoduje wzrost prawdopodobieństwa transferu prywatnego. Największy wzrost widać w przypadku gospodarstw, gdzie jest samotny rodzic z dziećmi. Jest to zrozumiałe – w tych gospodarstwach najtrudniej jest osiągnąć dochód na pożądanym poziomie. Zwiększenie liczby osób dorosłych w rodzinie powoduje spadek prawdopodobieństwa transferu zarówno w przypadku małżeństw z dziećmi, jak i innych typów rodziny, w których jest więcej osób dorosłych. W rodzinach z dziećmi ten spadek jest bardziej widoczny. Może to wynikać z faktu, iż duże rodziny to zazwyczaj rodziny przypokoleniowe, w których starsze osoby już nie pracują.

W badaniach dotyczących wszystkich krajów początkowo została wprowadzona zmienna dotycząca stanu cywilnego, ale okazała się być nieistotna. Została ona przekodowana na zmienną „samotny”, która przyjmuje wartość 1 – jeżeli ktoś nie pozostaje w związku małżeńskim oraz wartość 0 – jeżeli dana osoba pozostaje w związku małżeńskim. Tylko w Anglii ta dodatkowa zmienna okazała się istotna. Jest ona dodatnio skorelowana z prawdopodobieństwem otrzymania transferu prywatnego, co oznacza, że osoby samotne częściej otrzymują transfer niż te, które pozostają w związkach małżeńskich.

Kolejne zmienne to zmienne zero-jedynkowe dotyczące poszczególnych transferów. Ujemna korelacja świadczyłaby na rzecz hipotezy o wypieraniu transferów prywatnych przez państwowe. W Niemczech, przy wszystkich zmiennych, które wyszły istotne, taka relacja jest widoczna.

Natomiast w Polsce i w Anglii wyniki nie są takie oczywiste. Dla zmiennej pokazującej otrzymy-

wanie rent zależność jest ujemna. Dla pozostałych dodatnia, co nie świadczy na rzecz efektu wypierania.

Wykonano także analizy pokazujące nie sam fakt otrzymywania transferów, ale również wielkość poszczególnych transferów. Wyniki były podobne. Być może wynika to z faktu, że transfery te są na tyle małe, że nie odgrywają znacznej roli przy podjęciu decyzji przez dającego transfer, czy go wykonać, czy nie. Państwowe transfery rodzinne trafiają do rodzin, które ich potrzebują, ale nie są na tyle wysokie, żeby zaspokoić ich potrzeby. Stąd potrzeba dodatkowego transferu prywatnego.

Wykształcenie okazało się być nieistotne dla prawdopodobieństwa transferu we wszystkich badanych krajach.

Wyniki estymacji wielkości transferu

Aby zbadać motyw, którymi kierują się dający transfer prywatny, w poszczególnych krajach przeprowadzono drugi model – tobitowy, wyjaśniający wielkość transferu prywatnego. Wyniki estymacji przedstawia tab. 2.

We wszystkich krajach znowu zależność między dochodem biorącego i tym razem wielkością transferu jest ujemna. Wynik ten wskazuje, iż motywem transferów prywatnych we wszystkich krajach jest altruizm. Im wyższy dochód osoby, której chcemy podarować transfer, tym większe prawdopodobieństwo, że sama będzie w stanie zaspokoić swoje potrzeby i pomoc z zewnątrz jest jej niepotrzebna. Konsekwencją altruizmu powinien być efekt wypierania transferów prywatnych przez państwowe.

Spójrzmy więc, czy zmienne zero-jedynkowe określające, czy dane gospodarstwo otrzymuje dany transfer państwowy, potwierdzają hipotezę o wypieraniu transferów prywatnych, czy wręcz przeciwnie.

Tabela 2. Tobitowy model wysokości transferu prywatnego

Zmienne	Współczynniki			
	Polska	Anglia	Dania	Niemcy
Dochód bez transferów	-.2599 ^a	-1.25 ^a	-1.37 ^a	-.7287 ^a
Wiek	-.105 ^a	-.14 ^a	.447 ^c	-.2539 ^a
Wiek ² (wiek podniesiony do kwadratu)			-.008 ^a	.0034 ^a
Płeć	.968 ^b	2.889 ^a		
Zasiłki rodzinne	1.51 ^a			
Renty	-0.81 ^b	-2.42 ^b		
Inne zasiłki	1.41 ^a	3.98 ^a	5.9 ^a	
Bezrobocie				-1.79 ^a
Typ_rodziny_2		8.818 ^a		6.39 ^a
Typ_rodziny_3		3.32 ^a		-1.23 ^a
Typ_rodziny_4		5.187 ^a		3.4 ^a
Samotny		2.537 ^a	-2.02 ^c	

Objaśnienia:

- 1) Zmienną objaśnianą jest logarytm wielkości transferów prywatnych otrzymywanych przez gospodarstwo.
- 2) ^{a)} oznacza istotność zmiennej na poziomie istotności 0.01; ^{b)} oznacza istotność zmiennej na poziomie istotności 0.05; ^{c)} oznacza istotność zmiennej na poziomie istotności 0.1.
- 3) Przy zmiennej „Typ rodziny” poziomem bazowym jest „gospodarstwo bez dzieci”.

Źródło: obliczenia własne na podstawie danych CHER.

Jak widać, nie we wszystkich krajach fakt otrzymywania transferu publicznego zmniejsza wielkość transferu prywatnego. Jest to wynik podobny do wyniku otrzymanego przy analizie prawdopodobieństwa transferu i podobnie można go interpretować. W przypadku rent, które są znacznie większe, zależność była ujemna zarówno w Polsce, jak i w Anglii. Wyniki pokazują również ujemną zależność pomiędzy faktem otrzymywania zasiłku dla bezrobotnych w Niemczech a wielkością transferów prywatnych.

Według Bhaumika (2002), nie tylko racjonalne elementy mają wpływ na chęć dawania czegoś innym – np. duża ilość transferów prywatnych jest przekazywana podczas ważnych momentów w życiu rodziny, takich jak ślub albo urodzenie dziecka. Jeżeli głównym motywem transferów prywatnych są te wydarzenia, to efekt wypierania transferów prywatnych przez publiczne jest na pewno dużo mniejszy. Zależność pomiędzy wiekiem a wielkością transferów okazała się być nieliniowa w Danii i w Niemczech. W Niemczech większe transfery otrzymują młodzi i osoby starsze. W Danii natomiast odwrotnie – największe transfery otrzymują osoby w wieku pracującym.

Wydaje się to dosyć dziwne, ale wyniki dla Danii w ogóle odbiegają od wyników dla innych krajów. Jak już wspomniano, mogą świadczyć na rzecz hipotezy, że w Danii transfery prywatne są tylko prezentami i nie pełnią roli redystrybucyjnej. Jak wiadomo, największe prezenty otrzymuje się właśnie w wieku produkcyjnym podczas, wspomnianych wyżej, takich wydarzeń, jak ślub lub narodzenie dziecka.

Płeć okazała się być istotna dla wysokości transferu w Anglii i Polsce. W odróżnieniu od prawdopodobieństwa transferu w obu krajach większy transfer otrzymują gospodarstwa, w których głową rodziny jest kobieta.

Typ rodziny ma wpływ na wielkość transferów prywatnych w Anglii i w Niemczech. Wyniki były podobne do wyników otrzymanych dla prawdopodobieństwa transferu. Dodatkowo w Anglii i w Danii istotna okazała się zmienna „samotny”. Jej wpływ na wielkość transferu w tych dwóch krajach był odwrotny. W Anglii większe transfery dostają osoby samotne, w Danii – osoby pozostające w związkach małżeńskich. To potwierdza hipotezę o prezentach w Danii z okazji ślubu albo narodzin dziecka, czyli prezentów trafiających do osób pozostających w związkach małżeńskich.

WNIOSKI

Wpływ transferów prywatnych na dochody jest duży zwłaszcza w krajach przechodzących transformację systemową, takich jak Polska lub Niemcy.

Wyniki przeprowadzonych badań świadczą o tym, że motywem transferów prywatnych we wszystkich badanych krajach jest altruizm. Powinno to być wskazówką dla polityki państwa, iż część redystrybucji dochodów należy powierzyć społeczeństwu, a transfery państwowe powinny być tak przyznawane, żeby w jak najmniejszym stopniu ograniczały transfery wewnątrz rodziny i znajomych. Transfery prywatne są bowiem zazwyczaj dużo lepiej adresowane i trafiają do tych, którzy naprawdę ich potrzebują.

Oczywiście preferowanie instytucji pozarządowych w przekazywaniu transferów nie wyklucza indywidualnie adresowanej pomocy prywatnej, jednak zasadniczo podnosi koszty transakcyjne takie jak nakłady fundacji na promocję czy koszty dystrybucji darów.

LITERATURA

- Altonji J.G., Hayashi F., Kotlikoff L. J. (1997), *Parental altruism and inter vivos transfers: Theory and evidence*, „Journal of Political Economy”, vol. 105, no. 6, s. 1121–1166.
- Bhaumik S. (2002), *Why do Family and Friends Matter in a Welfare State? Some Evidence from Germany*, Queen's University Belfast working paper.
- Cox D. (1987), *Motives for private income transfers*, „Journal of Political Economy”, vol. 95, no. 3, s. 508–546.
- Cox D., Rank M. (1992), *Inter-vivos transfers and intergenerational exchange*, „Review of Economics and Statistics”, vol. 74, no. 2, s. 305–314.
- Cox D., Eser Z., Jimenez E. (1998), *Motives for private transfers over the life cycle: An analytical framework and evidence for Peru*, „Journal of Development Economics”, vol. 55, s. 57–80.
- Croda E. (2000), *Sharing the wealth: income shocks and intra-family transfers in Germany* Department of Economics, UCLA Working Paper.
- Gucwa Leśny E. (2002), *Zmiana poziomu życia i ich społeczne uwarunkowania*, w: Mirosława Marody (red.), *Wymiary życia społecznego. Polska na przełomie XX i XXI wieku*, Wydawnictwo Naukowe Scholar.
- Kuhn R., Stillman S. (2002) *Understanding Interhousehold Transfers in a Transition Economy: Evidence from Russia*, Institute of behavioral science, Working Paper 2002–2004.
- Lillard L.A., Willis R.J. (1997), *Motives for intergenerational transfers: Evidence from Malaysia*, „Demography”, vol. 34, no.1, s. 115–134.
- Park C. (2001), *Is Extended Family in Low-Income Countries Altruistically Linked? Evidences from Bangladesh*, National University of Singapore Research Grant R-122-000-039-112.
- Wiśniewski M. (2005), *Einkommensdisparität in der Europäischen Union*, w: *Wirtschaftsstatistik, Brächinger, Hamerle, Münnich, Schweitzer* (red.), Verlag Vaahlen, Monachium.

SUMMARY

The increasing degree of income inequality in Poland rises a question whether these inequalities should be reduced and if so, how the income equalization should be done. In this work the role of private transfers in the household income is shown. It was studied what affects the probability of a private transfer and what are the factors which determine the transfer value. The obtained results suggest the motivation for private transfers and an effect of crowding out private transfers by public transfers. The results for Poland are compared with the results for England, Denmark and Germany.