

WSPÓŁCZESNE WYZWANIA DLA POLITYKI RODZINNEJ

Bożena Balcerzak-Paradowska
Instytut Pracy i Spraw Socjalnych

WPROWADZENIE

Uzasadniając potrzebę prowadzenia polityki rodzinnej, należy przypomnieć rolę rodziny w procesach rozwoju, wynikającą z pełnionych przez nią społecznych funkcji. Realizacja funkcji prokreacyjnej decyduje o rozwoju ilościowym i strukturze ludności danego kraju i w skali globalnej. Udział rodzin w procesach reprodukcji ma jeszcze inny wymiar. Skutki funkcjonowania rodzin, odnoszące się do kolejnych generacji, przejawiają się w postaci utrwalania lub zmian zachodzących w strukturze społecznej. Rodzina poprzez wypełnianie funkcji wychowawczej i socjalizacyjnej uczestniczy w procesach tworzenia i rozwoju kapitału ludzkiego. Więzy, na których opiera się rodzina, tworzą podwaliny dla rozwoju kapitału społecznego, fundamentu społeczeństwa obywatelskiego.

Te, wydawałoby się oczywiste twierdzenia, napotykały i napotykają jeszcze różne kontrargumenty, w tym ten, że jakakolwiek pomoc – traktowana jako interwencja z zewnątrz – narusza podmiotowość rodziny, prowadzi do jej osłabienia, a nawet kryzysu.

Debata nad polityką rodzinną wpisuje się w szerszy dyskurs o przyszłości państwa opiekuńczego.

Jednym z wysuwanych argumentów za ograniczeniem takiego modelu jest postępująca globalizacja, rozumiana przede wszystkim jako proces obejmujący sferę gospodarczą, cywilizacyjną i kulturalną. Zwraca się uwagę, że wymogi wzmożonej konkurencji na rynku światowym skłaniają m.in. do redukcji kosztów produkcji, ograniczania poziomu płac i świadczeń społecznych. Oznacza to dążenie do zmniejszania kosztów pracy, głównie przez ograniczanie kosztów pozapłacowych oraz do cięć w wydatkach budżetowych na sferę socjalną.

Nierzadkie są poglądy, zwłaszcza w środowiskach neoliberalnych, że sfera społeczna (najczęściej rozumiana dość wąsko jako socjalna) ogranicza konkurencyjność gospodarki. Jednocześnie zwraca się uwagę, że większość form pomocy, szczególnie świadczenia społeczne, prowadzi do powstawania obszarów kultury uzależnienia, charakteryzującej się postawami roszczeniowymi, bezradnością, a w efekcie – brakiem aktywności w jakichkolwiek formach.

Ten brak poczucia odpowiedzialności przenosi się również na rodzinę; interwencjonizm państwa – jak twierdził Charles Murray – niszczy rodzinę, osłabiając jej odpowiedzialność za swój los (Murray 1984).

Całkowita negacja potrzeby istnienia państwa opiekuńczego napotyka na opór zwolenników jego utrzymania oraz poszerzającego się grona zwolenników nadania mu nowego kształtu czy modelu. Coraz częściej zwraca się uwagę na potrzebę stworzenia nowego modelu państwa opiekuńczego (*welfare state*), w tym na uwzględnienie roli i znaczenia polityki rodzinnej. Trafnie ujął to brytyjski socjolog Peter McDonald, podkreślając, że *jeżeli chcemy myśleć i mówić o przyszłości Europy i jej miejscu w globalizującym się świecie musimy działać na rzecz rozwoju tych, którzy będą o tym decydować w przyszłości* [młodego pokolenia – przyp. BBP]. Tenże autor wysuwa również kontrargument przeciw twierdzeniom, że sprawa rozwoju ilościowego ludności, a więc decyzji prokreacyjnych, jest sprawą osobistych wyborów i nie może podlegać interwencji zewnętrznej. Rangę tego problemu podkreśla w stwierdzeniu, iż sprawa wyborów reprodukcyjnych musi być wprowadzona do nowego modelu społecznego Europy.

O znaczeniu polityki rodzinnej pisze ostatnio Gosta Esping-Andersen, który wcześniej popierał pogląd, iż interwencjonizm państwa niszczy rodzinę, osłabiając jej odpowiedzialność za funkcję opiekuńczo-zabezpieczającą (Esping-Andersen 1997). Obecnie autor odnosi potrzebę działań przede wszystkim do zjawiska wykluczenia społecznego i zwraca uwagę, że *zrównoważona*

i efektywna polityka zwalczania ekskluzji musi łączyć polityki przyjazne dziecku, rodzinie i kobietom w zintegrowaną strategię. Jakość społeczna i ekonomiczna efektywność Europy XXI wieku w szerokim stopniu zależą od tego, czy możemy stworzyć taką strategię (Esping-Andersen 2004).

Potrzeba prowadzenia aktywnej polityki rodzinnej wynika jednak z szerszych przesłanek. Obserwujemy to w innych krajach europejskich; występują one też w Polsce.

PRZEMIANY DEMOGRAFICZNE

Procesy demograficzne w Polsce są analogiczne do tych, które obserwujemy w innych krajach europejskich. Jednak w naszym kraju dynamika zmian jest znacznie wyższa, co powoduje, że negatywne następstwa dały o sobie znak wcześniej niż te, które były udziałem zachodniej Europy. Od 1990 r. malała liczba zawieranych małżeństw (z 255,4 tys. w 1990 r. do 191,8 tys. w 2004 r.) i obniżała się skłonność do zawierania małżeństw (wskaźnik zawierania związków małżeńskich na 1000 ludności w wieku 15 lat i więcej wynosił: dla mężczyzn w 1990 r. 18,6; w 2004 r. – 12,7; dla kobiet odpowiednio: 17,2 i 11,6). W 2005 r. nastąpił wzrost liczby zawartych związków małżeńskich (206,9 tys.) i wzrost wskaźnika zawartych związków na 1000 osób w wieku (dla mężczyzn –13,6, dla kobiet –12,4).

Trudno w tej chwili oceniać, czy zmiany te będą miały charakter przejściowy, czy trwałe. Jest to w dużym stopniu następstwo wejścia w wiek matrymonialny stosunkowo licznych roczników urodzonych w drugiej połowie lat 70. i pierwszej połowie lat 80. ubiegłego wieku (RRL 2006, s. 46).

Obniżanie się liczby zawieranych związków małżeńskich nie jest rekompensowane rozwojem alternatywnych form życia małżeńskiego, który w Polsce – w przeciwieństwie do krajów zachodnich – jest powolny.

Przesuwa się okres zawierania małżeństw; w związki małżeńskie wstępują osoby ze starszych grup wieku. W 1990 r. wiek środkowy mężczyzn zawierających związek małżeński wynosił 24,6 lat, a dla kobiet 22,7 lat; w 2005 r. odpowiednio: 27,0 i 25,0 lat. Zjawisko to niesie ujemne skutki dla procesu prokreacji. Wiąże się bowiem z późniejszym urodzeniem pierwszego dziecka. Jest to jeden z istotnych czynników ograniczenia dzietności.

Narasta zjawisko niestabilności rodziny, wyrażające się wzrostem liczby rozwodów (z 42,3 tys. w 1990 r. do 67,6 tys. w 2006 r.) i separacji (z 1340 w 2000 r. do 11 600 w 2005 r.). Wzrasta liczba rodzin niepełnych, głównie samotnych matek z dziećmi. Nasilają się również towarzyszące temu zjawisku problemy materialne, opiekuńczo-wychowawcze i emocjonalne, będące udziałem większości tych rodzin.

Zwiększenie się liczebności rodzin niepełnych jest również następstwem wzrostu liczby urodzeń pozamałżeńskich (34 tys. w 1990 r. do 67,2 tys. w 2005 r.) i ich udziału w ogólnej liczbie urodzeń (z 6,2% do 18,5%).

Następuje spadek liczby urodzeń (z 547,7 tys. w 1990 r. do 356,1 tys. w 2004 r., przy czym 2004 r. był pierwszym, w którym nastąpił niewielki wzrost liczby urodzeń o 2,3 tys. w stosunku do roku poprzedniego). W 2005 r. liczba urodzeń również wzrosła i osiągnęła wielkość 366 tys., tj. o 8,2 tys. więcej niż w roku poprzednim. Przy niewielkich zmianach liczby zgonów, spadek liczby urodzeń prowadzi do ujemnego przyrostu naturalnego. Od 2002 r. przyjął on wartości ujemne: 2002 r. – (-)5,7 tys.; w 2003 r. – (-)14,5 tys.; w 2004 r. – (-)7,4 tys. osób, w 2005 r. – (-)3,9 tys.

Spadek liczby urodzeń spowodowany jest zmniejszaniem się liczby kobiet w wieku rozrodczym, jednak główną przyczyną jest zmia-

na wzorca płodności. Dzietność kobiet obniżyła się we wszystkich niemal grupach wieku. Konsekwencją utrwalających się zmian jest spadek wartości współczynnika płodności kobiet¹ z 2,04 w 1990 r. do 1,22 w 2004 r. i 1,24 w 2005 r. Należy on do najniższych nie tylko w Europie, ale i na świecie i nie zapewnia prostej zastępowalności pokoleń. Zmiany te dotyczą zarówno miast (obniżenie współczynnika z 1,76 w 1990 r. do 1,12 w 2004 r. i 1,14 w 2005 r.), jak i wsi (odpowiednio 2,48; 1,40; 1,39), która była „ostoją” tradycyjnego modelu rodziny o przeciętnie wyższej dzietności.

Model niskiej dzietności w coraz większym stopniu oddala się od modelu zapewniającego prostą reprodukcję pokoleń. Utrzymanie się tendencji spadku dzietności prowadzić będzie do głębokich zmian ludnościowych.

Po pierwsze – nastąpi spadek liczby ludności Polski. Opracowane w ostatnich latach prognozy Głównego Urzędu Statystycznego oraz Organizacji Narodów Zjednoczonych na lata 2000–2030 wskazują na postępujący spadek ogólnej liczby ludności Polski. Według GUS będą to następujące wielkości: z 38 219 tys. w 2002 r. do 37 229 tys. w 2020 r. i do 35 693 tys. w 2030 r.; według ONZ odpowiednio: z 38 219 tys. do 37 840 tys. i 36 680 tys. (RRL 2004).

Po drugie – zmieni się struktura ludności według wieku (obok spadku dzietności czynnikiem tych zmian jest pozytywny proces wydłużania się ludzkiego życia). Pogłębi się proces starzenia się ludności, w tym proces starzenia się zasobów pracy, oraz wzrośnie obciążenie osób pracujących osobami utrzymywanymi, głównie w wieku poprodukcyjnym².

Prognozowane zmiany będą miały swoje skutki społeczno-ekonomiczne. Mniejsza liczebność młodych roczników oznacza zmniejszenie potencjału populacji o wyższych kwalifikacjach, lepszym stanie zdrowia, większej mobilności edukacyjnej, zawodowej, przestrzennej, o cechach takich jak: kreatywność, twórczość, skłonność do ryzyka, możliwych i potrzebnych do wykorzystania w życiu społecznym i gospodarczym kraju. Ubytek osób młodych wiązać się będzie również z migracjami zagranicznymi, wynikającymi z otwierania się europejskich rynków pracy.

Wzrost liczby osób starszych spowoduje zwiększenie obciążenia systemów zabezpieczenia społecznego: emerytalno-rentowego, pomocy społecznej, świadczeń zdrowotnych. Zwiększy się zapotrzebowanie na usługi opiekuńcze, tym bardziej że malejąca liczba członków rodzin oznacza mniejszy zakres powiązań rodzinnych, co może w znacznym stopniu ograniczyć możliwości pomocy i opieki nad osobami starszymi sprawowanej w ramach pomocy rodzinnej.

Przeciwdziałanie spadkowi dzietności rodzin staje się zatem żywotnym interesem społeczeństwa polskiego.

ZMIANY W SFERZE PRACY

Znaczenie pracy dla życia rodzinnego było przedmiotem licznych opracowań, wskazujących na wzajemne związki dwóch sfer życia: pracy i rodziny. Praca jest podstawą egzystencji rodzin. Uczestnictwo w procesach pracy rodziców oddziałuje na realizację funkcji wychowawczej i socjalizacyjnej, a zwłaszcza na wychowanie młodego pokolenia „do” pracy (rozumiane jako kształtowanie pozytywnych postaw wobec pracy). Aktywność zawodowa wpływa na sposób sprawowania opieki nad dziećmi i innymi osobami jej wymagającymi. Praca jest źródłem satysfakcji, ale i stresu – przez co oddziałuje na realizację funkcji emocjonalnej. Posiadanie lub brak pracy warunkuje kształtowanie się postaw matrymonialnych i prokreacyjnych.

Dla funkcjonowania rodziny ważna staje się sytuacja na rynku pracy i pozycja zawodowa osób w nim uczestniczących.

Sytuacja na rynku pracy w Polsce, charakteryzująca się brakiem równowagi między podażą a popytem na pracę, spowodowała ograniczenie liczby pracujących (wskaźnik zatrudnienia zmalał z 53,3 w 1992 r. do 47,4 w 2006 r.). Obecnie pracuje mniej niż połowa osób będących w wieku aktywności zawodowej (15–60/65 lat).

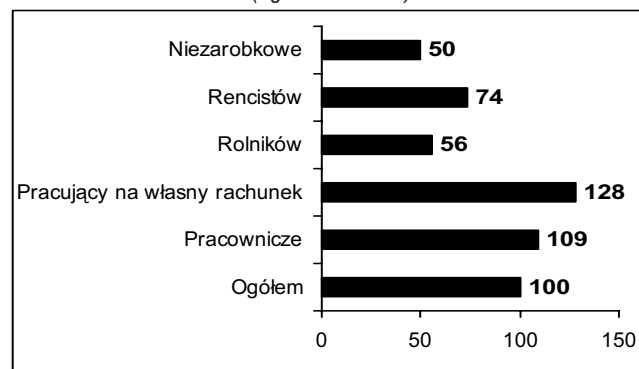
Sytuacja na rynku pracy powoduje brak poczucia stabilności zatrudnienia, czemu „sprzyjają” też niestabilne formy zatrudnienia. Narasta obawa przed utratą pracy i możliwością łatwego zastąpienia pracownika na danym stanowisku przez innego.

Przez kilkanaście lat wzrastała liczba i stopa bezrobocia. Pomimo korzystnych trendów ostatniego okresu nadal bez pracy pozostaje około 2 mln osób. Szczególnie zagrożone bezrobociem są osoby w wieku 20–24 lat (w III kwartale 2006 r. stopa bezrobocia w tej grupie wynosiła 28,15%). Jest to ta grupa, która wkracza zarówno w życie zawodowe i społeczne, jak i w okres podejmowania decyzji matrymonialnej i rodzicielskiej.

Wzrosła liczba osób biernych zawodowo w wieku produkcyjnym³ z 5128 tys. w 1993 r. do 7200 tys. w 2006 r.

Sytuacja na rynku pracy spowodowała zmiany podstaw egzystencji rodzin. W praktyce oznacza to ograniczenie znaczenia pracy jako podstawowego źródła utrzymania rodzin, przy znacznym wzroście znaczenia źródeł dochodów z tytułu świadczeń społecznych. Zmniejszył się udział gospodarstw domowych, dla których główne źródło utrzymania stanowiła praca (z 73% w 1988 r. do 51,6% w 2002 r.). Nastąpił wzrost gospodarstw domowych utrzymujących się z niezarobkowych źródeł (emerytura i rent, ale również z zasiłków z pomocy społecznej) z 27% w 1988 do 43% w 2002 r. (GUS NSP 2003). Główne źródło dochodów rodziny (gospodarstwa domowego) wpływa na wysokość jej dochodów.

Wykres1. Zróżnicowanie średnich dochodów w gospodarstwach domowych według statusu społeczno-ekonomicznego (na osobę w zł) w 2004 r. (ogółem = 100)



Źródło: GUS (2007).

Aktywność zawodowa kobiet utrwaliła się jako zjawisko społeczno-ekonomiczne i świadomościowo-kulturowe. W dyskusjach wokół tego zagadnienia coraz słabiej pojawia się pytanie o to, czy kobieta powinna pracować zawodowo, a przeważa problem jak pogodzić pracę zawodową z obowiązkami rodzinnymi. Przemiany ról kobiet w społeczeństwach epoki postmodernistycznej mają utrwalony charakter. Na indywidualne decyzje kobiet o podjęciu pracy wpływa bowiem szereg przesłanek, wynikających z szerszych procesów społeczno-ekonomicznych i kulturalno-światopoglądowych.

W tradycyjnym ujęciu praca kobiety stanowiła źródło dochodów, pozwalających zaspokoić podstawowe potrzeby rodziny, gdy zarobki męża okazywały się niewystarczające dla utrzymania rodziny, lub była dodatkowym źródłem dochodów i pozwalała podnieść materialny standard życia rodziny. Obecnie coraz częściej traktowana jest jako równorzędne źródło dochodów z tym, które wynika z aktywności zawodowej mężczyzny.

Praca chroni – na ogół – przed ubóstwem i jest głównym czynnikiem sprzyjającym wychodzeniu ze sfery niedostatku. W sytuacji bezrobocia lub bierności zawodowej mężczyzny aktywność zawodowa kobiety staje się głównym źródłem dochodu rodziny.

Ma to szczególne znaczenie w obecnej i perspektywicznej sytuacji braku stabilności na rynku pracy i wchodzenia w okres, który w literaturze przedmiotu określa się jako przejściowe rynki pracy (Smith 1995, 2002) lub niepełne zatrudnienie (Beck 2002). Rodzi

to potrzebę różnych działań dostosowawczych, takich jak potrzeba przemiennego traktowania ról kobiety i mężczyzny jako żywicieli i jako wykonawców prac domowych oraz obowiązków rodzinnych, czyli kształtowania partnerskich stosunków w rodzinie i dostosowanie wyborów do możliwości partnera na danym etapie życia, jak również prowadzenia polityki rodzinnej skierowanej do obojga partnerów w rodzinie.

Nie można również zapominać, że praca zawodowa stanowi źródło dochodów przyszłych; od jej podjęcia, czasu trwania i osiągniętych zarobków zależą świadczenia emerytalne.

Coraz większego znaczenia dla decyzji prozarobkowych nabierają przesłanki pozamaterialne, wynikające z procesów modernizacji i przemiany roli kobiety w społeczeństwie i w rodzinie. Następuje wzrost znaczenia pracy w hierarchii wartości kobiet. Wśród młodych kobiet praca zaczyna konkurować z wartością rodziny, zwłaszcza co do czasu realizacji planów w tym zakresie. Sekwencja zdarzeń: nauka → uzyskanie pracy → osiągnięcie dobrej pozycji zawodowej → założenie rodziny – ma coraz szerszy zakres.

Kobiety dążą do osiągnięcia coraz wyższego poziomu wykształcenia. Następstwem procesów edukacyjnych jest chęć wykorzystania zdobytych kwalifikacji i umiejętności. Praca stwarza kobietom szanse na zaspokajanie potrzeby własnego rozwoju, stanowi źródło samorealizacji, satysfakcji i zadowolenia. Motywem aktywności zawodowej kobiety jest zainteresowanie pracą oraz pragnienie osiągnięcia dzięki niej wyższej pozycji społecznej.

Zmianę stosunku do pracy zawodowej kobiet należy też rozpatrywać w kontekście przemian rodziny. Rozszerza się zjawisko związków nieformalnych, partnerskich, w których z założenia oboje partnerzy pełnią podwójne role w życiu zawodowym i osobistym. Związki nieformalne, ale również zalegalizowane, charakteryzują się obecnie brakiem trwałości, prowadzącym do powstawania rodzin niepełnych. Rozszerza się zjawisko samotnego macierzyństwa na skutek urodzeń poza jakimkolwiek związkiem (również nieformalnym). W rodzinach samotnych matek ich praca zawodowa jest podstawowym źródłem utrzymania.

Zwiększa się liczba przypadków dobrowolnej bezdzietności i samotności, co pozbawia kobiety gwarancji ekonomicznego zabezpieczenia przez mężczyzn i umacnia ich myślenie o potrzebie własnej aktywności w tym zakresie.

Przemiany rodziny wyrażają się również w zmianie ról kobiet, ich poczuciu wartości i artykułowaniu chęci lub potrzeby uzyskania niezależności poprzez samodzielność ekonomiczną. Nie można również pomijać faktu, że praca kobiet „jest wymuszana” niekiedy przez dysfunkcjonalność rodziny, której przyczyną są zachowania mężczyzny (np. alkoholizm).

Zmiany modelu rodziny – od tradycyjnego⁴ do uwzględniającego zmianę ról kobiety, nie doprowadziły do postulowanego partnerskiego modelu rodziny. Przemiany te spowodowały wzrost obciążenia kobiet podwójną rolą (zawodową i rodzinną)⁵. Jakkolwiek są symptomy zwiększenia się popularności modelu partnerskiego, opartego na egalitaryzmie w zakresie obowiązków, jest on nadal modelem pożądanym (oczekiwanym) przez kobiety i deklaratywnie popieranym przez mężczyzn, którzy pozytywnie odnoszą się do niego jako wzorca, rzadziej – jako do podstawy funkcjonowania własnej rodziny.

Relacje między pracą zawodową kobiet a życiem rodzinnym należy postrzegać także w kontekście procesów demograficznych ostatnich lat, związanych z formowaniem się i rozwojem rodziny. W praktyce oznacza to odłożenie w czasie decyzji matrymonialnych, a niekiedy rezygnację z założenia rodziny, przesunięcie momentu urodzenia dziecka i ograniczenie dzietności. Dążenie do podnoszenia poziomu wykształcenia, będące odpowiedzią na wymagania rynku pracy, wydłuża okres nauki. Jest to znany w literaturze przedmiotu „syndrom odroczenia” wejścia w dorosłe życie, powodujący wspomniane skutki dla procesów powstawania rodziny. Trudności z uzyskaniem pracy, niestabilność zatrudnienia i dążenie do jego utrzymania, bezrobocie, trudności z łączeniem

pracy zawodowej z obowiązkami rodzinnym – to główne powody ograniczania dzietności.

Większość pracujących zawodowo kobiet łączy obowiązki zawodowe z rodzinnymi. W opinii wielu kobiet istniejący system rozwiązań prawnych, mających na celu godzenie dwóch sfer życia: zawodowej i rodzinnej, nie w pełni odpowiada ich potrzebom. Z kolei z punktu widzenia pracodawcy stanowi barierę w zatrudnieniu i awansie kobiety. Jest to główna przyczyna praktyk dyskryminowania kobiet na rynku pracy. Pracodawca obawia się bowiem, że okresy ciąży kobiety, a następnie wychowywania małych dzieci, chronione przepisami prawa pracy, będą oznaczały dla niego trudności natury organizacyjnej, a w przypadkach określonych w Kodeksie pracy pociągną także zwiększenie kosztów pracy, wynikające z konieczności wypłaty bądź specjalnych dodatków, bądź wynagrodzenia za czas nieprzepracowany⁶.

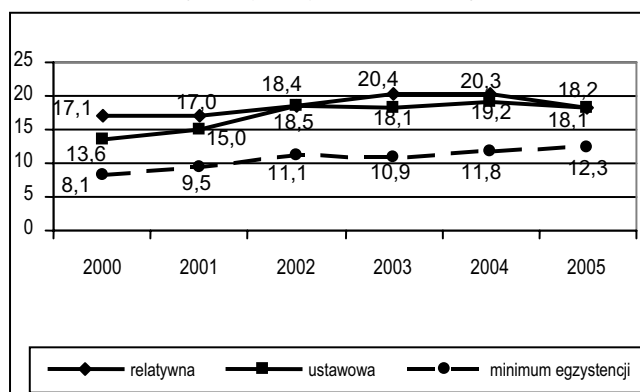
INWESTOWANIE W MŁODE POKOLENIE

Ze społecznego punktu widzenia od rodziny oczekuje się, aby dziecko było odżywione, rozwinięte fizycznie, otoczone opieką zdrowotną, a dzięki wyższemu poziomowi intelektualnemu, kulturalnemu, a przede wszystkim poziomowi wykształcenia, powinno być lepiej przygotowane do wejścia w dorosłe życie i pełnienia w nim ról społecznych. Te cechy określane są w ekonomicznych koncepcjach związanych z posiadaniem dzieci jako „wyższa jakość dziecka”. Potrzeba zwiększania nakładów na wychowanie i wykształcenie dzieci wynika z obiektywnej konieczności wyposażenia dzieci w takie przymioty, które zapewnią im sukces w dorosłym życiu i w świecie opartym na coraz bardziej wyspecjalizowanym podziale pracy. Dążenie do „wyższej jakości” dzieci jest więc jedną z przyczyn zmniejszania się liczby urodzeń, nawet przy wzroście dochodów ludności.

Część rodzin z dziećmi ma trudności z zaspokajaniem potrzeb na poziomie minimum socjalnego. Relacja przeciętnego wynagrodzenia netto do wysokości minimum socjalnego dla 4-osobowego gospodarstwa pracowniczego (rodzice + dwoje dzieci) wynosiła w 2005 r. 0,70. Oznacza to, że wynagrodzenie na poziomie przeciętnym w gospodarce narodowej, które osiąga tylko jeden pracujący rodzic, nie pozwala na utrzymanie czteroosobowej rodziny i na zaspokajanie jej podstawowych oraz integracyjnych potrzeb. Powstaje luka między wzrostem aspiracji rodziców, co do standardu wychowania dzieci i zaspokajania potrzeb w tym zakresie, a możliwościami finansowymi rodzin, której nie wypełniają świadczenia rodzinne.

Poważną kwestią społeczną jest zagrożenie ubóstwem rodzin z dziećmi. Zasięg ubóstwa przy przyjęciu różnych granic (linii) ubóstwa wzrastał do 2004 r. W 2005 r. odnotowano spadek stopy ubóstwa przy przyjęciu relatywnej i ustawowej linii ubóstwa. Tendencje dalszego wzrostu odnotowano w odniesieniu do ubóstwa skrajnego (wyznaczonego przez minimum egzystencji).

Wykres 2. Zasięg ubóstwa w Polsce w latach 2000–2005 (według różnych linii ubóstwa)



Źródło: GUS (2007).

Czynnikami demograficznymi wpływającymi na zwiększenie zagrożenia ubóstwem są liczebność i struktura rodzin. Najbardziej zagrożoną grupą są rodziny z liczniejszym potomstwem. W 2004 r. poniżej minimum egzystencji żyła co dziesiąta rodzina (9,7%) mająca dwoje dzieci, co piąta (21,4%) z trójką dzieci i 40% rodzin mających czworo i większą liczbę dzieci.

W 2005 r. zakres ubóstwa poszerzył się; minimum egzystencji nie osiągało: 10,4% rodzin z dwójką dzieci; 22% – z trójką i 43,5% mających czworo i więcej dzieci.

Dzieci w dalszym ciągu są grupą najbardziej zagrożoną ubóstwem. W 2005 r. wskaźnik zagrożenia ubóstwem skrajnym wśród dzieci do lat 14 wynosił około 19%, a wśród osób w wieku 15–19 lat – 18,5% (GUS 2007, s. 74).

Pozostawanie dzieci i młodzieży w kręgu ubóstwa jest głównym czynnikiem prowadzącym do wykluczenia społecznego; staje się ono dziedzictwem następnego pokolenia. Jeżeli na młode pokolenie popatrzymy przez pryzmat potencjału kapitału ludzkiego, to jego wykluczenie wynikające z ubóstwa rodzin stanowi zagrożenie dla struktury społecznej i rozwoju społecznego.

POTRZEBA AKTYWNEJ POLITYKI RODZINNEJ

Polityka rodzinna powinna odpowiadać na współczesne wyzwania wynikające z przemian rodziny i uwarunkowań oddziałujących na jej funkcjonowanie. Bliższa analiza wykazuje, że obecnie wzrasta znacznie tych zjawisk i procesów, które legły u podstaw podjęcia pierwszych działań o charakterze publicznym na rzecz rodziny, a które z czasem przekształciły się w mniej lub bardziej spójne systemy polityki rodzinnej. Należy do nich oddziaływanie na procesy prokreacyjne oraz zwalczanie ubóstwa.

Postrzeganie polityki rodzinnej poprzez pryzmat obu celów ma swoich zwolenników, jak i krytyków. Krytycy działań na rzecz zwiększania dzietności zwracają uwagę, że próby oddziaływania na zachowania reprodukcyjne ludności oznaczają naruszenie sfery prywatności człowieka i wolności jego wyborów. Pomijając aspekt społecznych potrzeb rozwoju ilościowego, kontrargumentem dla tej tezy jest fakt, że ludzie chcą mieć dzieci, planują ich liczbę, natomiast realizacja tych planów napotyka różne bariery, na ogół o charakterze zewnętrznym. Innymi słowy, można mówić, że polityka rodzinna powinna usuwać bariery lub tworzyć pozytywne przesłanki dla realizacji zasady swobody wyboru liczby dzieci i czasu powoływania ich do życia.

Jeszcze częściej można spotkać krytyków stawiania za jeden z celów polityki rodzinnej przeciwdziałanie ubóstwu i wykluczeniu społecznemu rodzin. Wysuwają oni argument, że polityka rodzinna powinna być adresowana do wszystkich rodzin mających dzieci, a nie specjalnie do tych, które są ubogie. Wskazują oni, że w ten obszar powinna wkraczać pomoc społeczna, a przypisanie takiej roli polityce rodzinnej nadaje jej charakter tylko socjalny.

Z tymi argumentami można by się zgodzić, gdyby politykę rodzinną traktować wyłącznie w kategoriach **polityki interwencyjnej**. Natomiast to, co w wielu przypadkach nie jest należycie doceniane, a na co coraz częściej zwraca się uwagę w krajach Unii Europejskiej, to wzmocnienie **funkcji prewencyjnej** polityki rodzinnej, a więc takie działania i stosowanie takich instrumentów, które mogą zapobiec ubóstwu i wykluczeniu społecznemu rodzin. Robi się to z myślą o tworzeniu warunków dla prawidłowego funkcjonowania rodzin i ograniczenia skutków dla rozwoju kapitału ludzkiego i społecznego, „ucieleśnionego” w rodzinach i młodym pokoleniu (Hoelscher 2004).

Można również zastanawiać się nad priorytetami polityki rodzinnej i dopasowaniem do nich odpowiednich instrumentów. Ten racjonalizm wynika najczęściej z braku wystarczających środków, ale często (a w przypadku polskiej rzeczywistości stało się to regułą) z przesłanek ideologicznych, zmieniających się wraz z dojściem do władzy kolejnych partii rządzących.

Polityka rodzinna powinna opierać się na następujących zasadach:

1) aktywności – oznacza to rozwój metod i środków działania sprzyjających aktywności rodzin, w tym zawodowej (nawiązującej do zasady współczesnej polityki społecznej prymatu pracy nad świadczeniami), aktywizujących same rodziny na rzecz rozwiązywania problemów i zapobiegania sytuacjom kryzysowym we własnej rodzinie, jak i na rzecz szerszego środowiska;

2) równych szans – oznacza to niwelowanie niezawinionych różnic w sytuacji rodzin, zwłaszcza w odniesieniu do młodego pokolenia;

3) solidarności – rozumianej jako przeniesienie części ryzyka na szersze społeczeństwo, przejawiającej się w większej redystrybucji środków na aktywne i pasywne formy wspierania rodziny i młodego pokolenia;

4) wielości podmiotów – polityka rodzinna powinna być realizowana przez rząd, samorząd, partnerów społecznych (pracodawców, związki zawodowe), organizacje pozarządowe, wyznaniowe, stowarzyszenia rodzin.

Wybór celów i instrumentów polityki rodzinnej powinien być komplementarny i ustalony na podstawie wnikliwej oraz wieloaspektowej diagnozy sytuacji rodzin i jej uwarunkowań.

Pozwala to na dostrzeżenie wzajemnych powiązań między poszczególnymi sferami życia rodzinnego. Takim obszarem jest niewątpliwie sfera pracy, oddziałująca na postawy prokreacyjne, warunki funkcjonowania rodzin, aspekty wychowawcze.

Dostrzeżenie takich zależności skłania do rozwoju form działania w ramach pośredniej polityki rodzinnej. Wymienić tu można:

- tworzenie miejsc pracy,
- stopniowe podnoszenie wynagrodzeń,
- stworzenie kategorii wynagrodzenia godziwego, stanowiącego podstawę kształtowania systemów płac,
- tworzenie specjalnych programów dla osób mających trudności z uzyskaniem zatrudnienia, w tym programów dla kobiet wchodzących lub powracających na rynek pracy,
- działania antydyskryminacyjne, mające na celu zwiększenie szans kobiet na rynku pracy.

W ramach bezpośredniej polityki rodzinnej niezbędne jest stworzenie systemu ułatwiającego godzenie obowiązków zawodowych z rodzinnymi, opartego na możliwości wyboru form, zależnie do potrzeb i preferencji rodziny. Chodzi o wybór między osobistą opieką rodziców a formami zinstytucjonalizowanymi. Lepsze możliwości realizacji funkcji opiekuńczej nad dzieckiem stworzyłoby wydłużanie urlopów macierzyńskich, przy jednoczesnym rozszerzeniu proporcji między urlopem wykorzystanym przez matkę i ojca.

Zachętą do korzystania z urlopu wychowawczego byłaby zmiana koncepcji świadczeń za czas urlopu wychowawczego (np. przejście od świadczenia o charakterze socjalnym do świadczenia powszechnego) oraz uelastycznienie tego urlopu, rozumiane jako możliwość wykorzystania go w różnym wymiarze w okresie dłuższym niż obecnie określony granicą wieku dziecka do lat 4 (np. do 8. lub 10. roku życia dziecka).

Rozszerzanie uprawnień pracowniczych oznacza większe zobowiązania po stronie pracodawców. Nie można osiągnąć pozytywnego skutku tylko przy pomocy rozwiązań legislacyjnych. Włączenie pracodawców do działań na rzecz ułatwienia pracownikom godzenia obowiązków zawodowych z rodzinnymi jest nieodzowne dla osiągnięcia zamierzonego celu.

Należy zatem tworzyć zachęty dla pracodawców, umożliwiające respektowanie przez nich prawnych gwarancji zapewnienia kobietom powracającym z urlopów macierzyńskich i wychowawczych miejsca pracy i włączanie kobiet okresowo zdezaktywizowanych w działania zapewniające im łączność z zawodem (szkolenia, dokształcanie) i zakładem pracy (np. oferowanie prac zleconych w okresie urlopu wychowawczego itp.).

Mówiąc o pracodawcach, nie można pomijać ich roli w rozwoju i upowszechnianiu elastycznych form zatrudnienia i organizacji czasu pracy oraz tworzeniu możliwości korzystania z nich przez pracowników mających obowiązki rodzinne na zasadzie dobrowolności i wyboru.

Możliwość wyboru formy opieki nad dzieckiem zależy od dostępności ofert opieki świadczonej przez wyspecjalizowane placówki. Wiąże się to z rozwojem infrastruktury, ich lokalizacją, zasadami funkcjonowania (elastyczny zakres usług, elastyczne godziny otwarcia), podniesieniem standardu usług oraz zasadami odpłatności, dostosowanymi do możliwości każdej rodziny.

Usługi placówek opieki nad dziećmi są przykładem instrumentu polityki rodzinnej, za pomocą którego można realizować różne cele tej polityki: godzenia życia rodzinnego i zawodowego, a przez to ograniczanie barier dla decyzji prokreacyjnych oraz wspomagania rodziny w działaniach na rzecz inwestowania w młode pokolenie i zapewnienie rozwoju kapitału ludzkiego. W tym zakresie niezbędne jest działanie wielu podmiotów:

a) rządu – poprzez dotacje, subwencje lub tworzenie innych zachęt sprzyjających rozwojowi sieci placówek,

b) samorządów – podstawowego podmiotu lokalnej polityki rodzinnej,

c) pracodawców działających bezpośrednio (uczestnictwo w kosztach tworzenia usług) lub pośrednio (poprzez dofinansowanie przekazywane bezpośrednio pracownikom).

Rozwojowi instytucji opieki nad dziećmi towarzyszyć powinien rozwój innych, „małych” form tej opieki, realizowanych przez osoby fizyczne (np. przez kobiety bezrobotne, przebywające na urloпах wychowawczych lub biernie zawodowo z innych przyczyn). Dla części z nich byłaby to forma aktywizacji o charakterze zarobkowym i wspierającej działalność społecznie użyteczną.

Jednym z ważnych celów polityki rodzinnej na rzecz wspierania rodzin w realizacji zadań związanych z wychowaniem i wykształceniem młodego pokolenia jest odpowiedni system transferów pieniężnych i usług społecznych. Wymaga to dostosowania wysokości świadczeń rodzinnych, będących formą udziału społeczeństwa w kosztach wychowania dzieci i powiązania ich wysokości z kosztami ponoszonymi przez rodzinę.

Dostosowaniu pomocy do rzeczywistych potrzeb rodzin, zależnych od ich indywidualnych sytuacji, sprzyjać powinien rozwój świadczeń rzeczowych. Wprowadzenie ulg podatkowych to zarówno pomoc w ponoszeniu kosztów utrzymania dzieci, jak i zachęta do uzyskiwania własnych dochodów w myśl zasady – państwo nie tyle daje (świadczenia), co nie odbiera części dochodu uzyskanego przez rodzinę (zastosowanie ulg pozostawi część dochodów rodziny do ich dyspozycji).

Odpowiednio ukształtowany system pomocy poprzez transfery pieniężne powinien, z jednej strony, stanowić odczuwalną pomoc, mieć charakter prewencyjny – a więc ograniczać zagrożenie ubóstwem, z drugiej zaś nie wpływać demotywacyjnie na postawy rodzin, zwłaszcza nie sprzyjać postawom bierności i uzależnieniu od pomocy zewnętrznej. W sytuacji zagrożenia wpadnięcia w „pułapkę” ubóstwa i bierności powinna istnieć możliwość zastosowania pomocy w formie świadczeń rzeczowych i usług społecznych. Ten ostatni instrument polityki rodzinnej powinien być jak najszerszej wykorzystany dla wspomagania rodziny w jej funkcji wychowawczej.

Usługi społeczne: edukacyjne, oświatowe, rekreacyjne, sportowe, kulturalne dają szansę na pobudzenie i rozwój zainteresowań dzieci i młodzieży, racjonalizację spędzania czasu wolnego, zwłaszcza w sytuacji wzrastającej czasochłonności pracy zawodowej. Stwarzają także możliwości uczestnictwa całych rodzin, sprzyjają ich integracji i umacnianiu więzi wewnątrzrodzinnych i kontaktów z innymi rodzinami.

Realizacji zasady aktywności sprzyjać może wspieranie samopomocowych działań w obrębie środowiska lokalnego i upowszechnianie dobrych praktyk w tym zakresie. Są to kierunki działań w ramach lokalnej polityki rodzinnej, która w większym stopniu może odpowiadać na potrzeby rodzin.

Działania te wymagają zgody i konsolidacji różnych podmiotów wobec celu, jakim jest poprawa warunków życia i funkcjonowania rodzin. Tego można by oczekiwać od dyskutowanej obecnie umowy społecznej, której istotnym elementem powinna być polityka rodzinna. Może ona stanowić zapowiedź stworzenia, zaakceptowa-

nia i realizacji narodowej strategii działań na rzecz rodzin i wychowywanego przez nie młodego pokolenia.

Powstaje zatem pytanie, czy projekt polityki rodzinnej rządu odpowiada na współczesne wyzwania stojące wobec tej polityki w Polsce?

Program skupia się na problemach, które uznaje się za najważniejsze. Należy do nich zahamowanie negatywnych trendów demograficznych w kontekście przyszłych skutków o charakterze ludnościowym, ale także społeczno-ekonomicznym. Wybór tego celu należy uznać za trafny i konieczny, przy czym należy wyraźnie zaznaczyć, że nadaje on programowi i zawartym w nim rozwiązaniom charakter polityki pronatalistycznej.

Drugi cel – poprawa jakości życia i kondycji polskich rodzin – jest sformułowany bardzo ogólnie, co oznacza z jednej strony, że wpisują się tu działania na rzecz rozwiązywania różnych problemów, a z drugiej rodzą się oczekiwania, które nie zostały uwzględnione w programie w jego części dotyczącej sposobów osiągnięcia tego celu.

Punktem wyjścia do realizacji celu związanego z odwróceniem negatywnego trendu demograficznego jest zidentyfikowanie przyczyn odkładania planów prokreacyjnych lub rezygnacji z nich. Wymienia się tu czynniki związane ze złą sytuacją materialną rodzin oraz ze zmianami ról społecznych i kulturowych, głównie w kontekście procesu aktywizacji zawodowej kobiet. Wynikające z tego rekomendacje zostały podzielone na:

– propozycje zmierzające do poprawy kondycji polskich rodzin;

– propozycje mające na celu „zmniejszenie uciążliwości związanych z posiadaniem dzieci oraz podnoszące atrakcyjność rodzicielstwa”.

W ramach pierwszej grupy rekomendacji znalazły się rozwiązania w ramach systemu podatku dochodowego od osób fizycznych. Zapowiedź wprowadzenia prorodzinnych rozwiązań w systemie podatkowym i zastosowania ich jako instrumentu polityki rodzinnej należy uznać za duże osiągnięcie. Rozwiązanie to, wielokrotnie postulowane w różnych gremiach (naukowych, politycznych), nie znajdowało do tej pory zastosowania. Niedosyt budzi natomiast brak odniesień do sytuacji, w których rodzice nie są płatnikami podatku dochodowego od osób fizycznych (np. rodziny rolnicze) i odpowiedzi na pytanie, jakie formy pomocy będą dla nich przeznaczone.

Jedną z przyczyn ograniczania dzietności są obawy kobiet o zwolnienie z pracy po powrocie z urlopu macierzyńskiego lub wychowawczego. Dotychczasowe propozycje szły w kierunku zaostrzenia przepisów prawnych. Rozwiązania takie mogłyby przynieść inne, od zamierzonych skutki; pracodawcy będą ograniczali zatrudnienie kobiet. Propozycja zawarta w programie ma charakter pozytywny – tworzenie zachęt dla pracodawców do kontynuowania zatrudnienia kobiet powracających po przerwie spowodowanej macierzyństwem. Zachętą ma być zwolnienie ze składki na Fundusz Pracy.

Realizacja propozycji wydłużenia urlopów macierzyńskich słusznie została rozłożona w czasie. Kolejne decyzje o wydłużaniu urlopu powinny być poprzedzane badaniami sytuacji kobiet na rynku pracy, a zwłaszcza postaw pracodawców wobec zatrudnienia młodych kobiet. Uzupełnieniem tej propozycji powinno być też wydłużenie okresu urlopu, z którego może korzystać ojciec dziecka. Stworzy to możliwość wyboru dla rodziców (obecnie przypadki korzystania przez ojca z urlopu macierzyńskiego są bardzo rzadkie, ale nie można zakładać, że sytuacja w tym zakresie nie ulegnie zmianie). Ponadto rozwiązanie takie miałoby walor promowania partnerskiej rodziny. Jak wykazują badania, jest to model rodziny preferowany przez młode kobiety. Rozwiązanie takie opierałoby się na jednej z zasad polityki rodzinnej – partnerstwie.

Dla osób korzystających z urlopu wychowawczego proponuje się podniesienie podstawy naliczania składek emerytalno-rentowych, początkowo do kwoty minimalnego wynagrodzenia, a następnie do przeciętnego wynagrodzenia (w 2011 r.). O ile sam

pomysł podniesienia podstawy wydaje się słuszny ze względu na skutki (przyszła emerytura), to wątpliwość budzi propozycja wysokości tej podstawy. Wydaje się, że powinna ona być w każdym przypadku niższa w porównaniu z podstawą naliczania składek od osób (kobiet) pracujących i łączących jednocześnie obowiązki zawodowe z rodzinnymi.

Podniesienie wysokości podstawy naliczania składki do poziomu przeciętnego wynagrodzenia oznacza dyskryminację kobiet pracujących, z których większość nie osiąga poziomu tego wynagrodzenia, a ich składki naliczane są od rzeczywiście osiągniętych zarobków. Preferuje się w tym przypadku osoby okresowo nieaktywne zawodowo, dyskryminując grupę czynnych zawodowo, i pozostaje w sprzeczności z jedną z zasad polityki rodzinnej i społecznej, jaką jest zasada prymatu aktywności nad biernością.

Dział „pomoc dla rodzin w trudnej sytuacji finansowej” wpisuje się w ważny, chociaż niewyeksponowany cel, jakim jest ograniczenie ubóstwa i wykluczenia społecznego rodzin i dzieci oraz pomoc dla rodzin z dziećmi niepełnosprawnymi, nie tylko w postaci świadczeń pieniężnych, ale także usług rehabilitacyjnych. Na uwagę zasługuje też zapowiedź zmiany charakteru „becikowego” na świadczenie rzeczowe i uzależnienie jego przyznawania od przeprowadzenia przez kobietę ciężarną systematycznych badań lekarskich.

W programie stosunkowo dużo miejsca poświęcono matkom-studentkom. U podstaw tego podejścia leży prawdopodobnie świadomość, że okres nauki w szkole wyższej powoduje odłożenie realizacji planów związanych z życiem osobistym – matrymonialnych i prokreacyjnych. Stąd zachęty dla tych kobiet, które chcą je realizować jednocześnie z nauką.

Za ważny kierunek działań określonych w programie należy uznać „jakość i dostępność infrastruktury wspierającej proces wychowania dzieci”. Dostępność ta ograniczona jest obecnie brakiem placówek, zwłaszcza na wsi, często zlikwidowanych ze względu na trudności finansowe gmin, w których gestii znajdują się te placówki. Zmiana w tym zakresie wymaga nakładów inwestycyjnych na ich budowę lub reaktywowanie.

Rozwój przedszkoli zapewniających wysoką jakość usług oznacza nie tylko pomoc w godzeniu obowiązków zawodowych z rodzinnymi, ale również innych celów, jakimi są wspieranie wczesnej edukacji dzieci i pomoc dla dzieci ze środowisk zagrożonych poprzez wyrównywanie ich szans rozwojowych.

Rozszerzenie przedszkoli niepublicznych oraz innych form edukacji przedszkolnej wymaga tworzenia zachęt sprzyjających ich powstawaniu. Należy zatem ograniczać bariery formalne, co zakłada się w programie. Ważne jest dostrzeżenie roli pracodawców w tym procesie. W celu zwiększenia udziału pracodawców w budowaniu bazy przedszkoli lub wspieraniu funkcjonowania tych placówek można by pomyśleć o tworzeniu zachęt w postaci odpisów podatkowych. Takie rozwiązanie zostało przyjęte w Wielkiej Brytanii.

Istotne dla ułatwienia pracownikom godzenia obowiązków zawodowych z rodzinnymi jest uelastycznienie czasu pracy, co postuluje się w programie (s. 26). Dla realizacji tych zadań potrzebne jest tworzenie warunków prawnych, ale również stymulowanie postaw pracodawców na rzecz wprowadzania pewnych rozwiązań w firmach. Wymaga to wielu akcji edukacyjnych i promujących. Rozwiązania te powinny opierać się na możliwości wyboru przez pracownika i jednocześnie akceptacji ze strony pracodawcy.

Za cenne należy uznać tworzenie pozytywnego klimatu wokół rodzicielstwa (s. 27), zwłaszcza w kontekście akceptacji dla istniejących i utrwalających się procesów łączenia życia rodzinnego z samorealizacją kobiet w innych formach, ale również akceptacji i szacunku dla innych wyborów. Ogromną rolę do spełnienia w tym zakresie mają media.

Przedstawiony program polityki rodzinnej ma charakter działań o charakterze polityki bezpośredniej, której adresatem jest rodzina. Nie obejmuje działań pośredniej polityki rodzinnej, której cele są szersze, ale skutki oddziałują na warunki życia i funkcjonowanie rodziny. Ten drugi rodzaj polityki rodzinnej mieści się w obszarach

innych polityk szczegółowych (m.in. rynku pracy, mieszkalnictwa itp.). Sformułowania zawarte w programie świadczą o istnieniu świadomości, że poprawa jakości życia polskich rodzin zależy będzie od rozwoju gospodarczego i efektów realizacji celów innych polityk szczegółowych, za które odpowiadają różni ministrowie.

Realizacja jego wielu postulatów zależy będzie zatem od spójnej polityki całego rządu oraz samorządów terytorialnych, pracodawców, organizacji pozarządowych itp.

Cele programu – jakkolwiek sformułowane ogólnie – obejmują część głównych problemów współczesnych rodzin polskich. Na szczególne podkreślenie zasługuje postrzeganie związku kondycji polskich rodzin i zachodzących w nich procesów ze sferą pracy i procesami aktywizacji zawodowej kobiet. Nie oznacza to, że proponowane rozwiązania wyczerpują wszystkie możliwe i potrzebne do zastosowania sposoby, o których była mowa wcześniej. Część przyjętych w programie propozycji można uznać za dyskusyjne, wymagające dalszych przemyśleń.

Program ma charakter operacyjny, co z punktu widzenia dotychczasowych doświadczeń tworzenia własnych programów przez kolejne ekipy rządzące, a zwłaszcza braku konsekwencji w ich wdrażaniu, ma swój walor. Wybór tylko niektórych celów, kierunków i sposobu działania może tworzyć większą szansę, ale i społeczne oczekiwania na ich realizację.

- ¹ Obliczany jest jako iloraz liczby urodzeń żywych i liczby kobiet w wieku rozrodczym (15–49 lat).
- ² Wzrosnięcie obciążenie demograficzne rozumiane jako udział osób utrzymywanych na 100 osób pracujących. Prognoza GUS przewiduje, że po 2010 r. obciążenie to będzie wzrastało do około 70 osób niepracujących na 100 pracujących i wynikać będzie ze zwieszenia się liczby osób w wieku poprodukcyjnym.
- ³ Mężczyźni w wieku 18–64 lata, kobiety w wieku 18–59 lat.
- ⁴ Według T. Parsonsa opartego na specjalizacji: mężczyzna – żywiciel rodziny, kobieta odpowiedzialna za sprawy wewnątrzrodzinne.
- ⁵ Model „asymetrii obowiązków” – według A. Myrdal i V. Klein.
- ⁶ Na przykład pracodawca zobowiązany jest przenieść kobietę w ciąży do innej pracy, jeżeli dotychczasowa stanowi zagrożenie dla jej zdrowia. Jeżeli przeniesienie to wiąże się z niższym wynagrodzeniem, zobowiązany jest do wypłaty dodatku wyrównawczego. Istnieje również obowiązek udzielania przez pracodawcę pracownicy w ciąży zwolnienia od pracy na przeprowadzenie badań lekarskich, jeżeli nie mogą być one przeprowadzone w innym czasie. Za czas nieobecności z tego tytułu przysługuje prawo do wynagrodzenia.

LITERATURA

- Balcerzak-Paradowska B. (2004), *Rodzina i polityka rodzinna na przełomie wieków*, Studia i Monografie, Warszawa: IPiSS.
- Balcerzak-Paradowska B. (2003), *Firma przyjazna rodzinie*, w: Borkowska S. (red.), *Programy Praca-Życie*, Warszawa: IPiSS.
- Beck U. (2002), *Spółczesność ryzyka. W drodze do innej nowoczesności*, Warszawa: Wydawnictwo Naukowe SCHOLAR.
- Esping-Andersen G. (1997), *After a Golden Year? Welfare State Dilemmas in a Global Economy*, w: Esping Andersen G. (ed.), *Welfare State in Transition National Adaptation in Global Economy*, Londyn: Sage.
- Esping-Andersen G. red. (2004), *Why We Need a New Welfare State?*, Oxford Press.
- GUS NSP (2003), *Gospodarstwa domowe i rodziny*, Warszawa.
- GUS (2007), *Warunki życia ludności Polski w latach 2004–2005*, Warszawa.
- Levi Bacci M. (2004), *The Narrow Path of Policies*, „Genus” Volume LX No1, Università Degli Studi di Roma, “La Sapienza”, Roma.
- Murray Ch. (1984), *Losing Ground. American Social Policy (1950–80)*, New York: Basis Book.
- Putnam R. (2000), *Bowling Alone. The Collapse and Revival of America Community*, New York: Simon&Schuster.
- RRL (2004), *Sytuacja demograficzna Polski. Raport 2003*, Warszawa.
- RRL (2006), *Sytuacja demograficzna Polski. Raport 2005–2006*, Warszawa.
- Slany K. (2002), *Alternatywne formy życia małżeństwo-rodzinnego w nowoczesnym świecie*, Kraków: Zakład Wydawniczy NOHO.
- Taylor-Gooby P. (1999), *The Future of Social Policy*, w: Baldock J., Manning N., Miller S., Vickerstaff S., *Social Policy*, Oxford-New York.
- Warzywoda-Kruszyńska W., Szukalski P., red. (2003), *Rodzina w zmieniającym się społeczeństwie polskim*, Łódź: Wydawnictwo Uniwersytetu Łódzkiego.

SUMMARY

The author presents and analyses current challenges in family policy, among many, demographic changes, changes in labour, investments in young generation. The need of family policy results from the social functions of family, procreation for example, which decides about quantitative development and the structure of the population in a given country, and on a global scale. The results of the functioning of families, which concern the following generations, are in the shape of strengthening or changes in the social structure. Through its educational and social function, family participates in the processes of creation and development of human capital. Hence, family policy is a significant domain of the activity of the state. In the article the author presents and discusses family policy programme in Poland.