

USTAWA O ŚWIADCZENIACH RODZINNYCH: SKUTKI SPOŁECZNO-EKONOMICZNE DLA SAMOTNYCH RODZICÓW

Mateusz Kocur
Deloitte

WSTĘP

W październiku 2008 r. wchodzi w życie ustawa przywracająca działanie funduszu alimentacyjnego, który zlikwidowano Ustawą o świadczeniach rodzinnych z 2003 r. Ustawa o świadczeniach rodzinnych określała warunki nabywania prawa do świadczeń rodzinnych, a także zasady ich ustalania, przyznawania i wypłacania¹. Od czasu powstania była siedmiokrotnie zmieniana. Między innymi zlikwidowano Fundusz Alimentacyjny oraz wprowadzono świadczenia dla samotnych rodziców w formie dodatku do zasiłku rodzinnego, którego kwotę ustalono w wysokości 170 zł na dziecko.

Ustawę tę krytykowano przede wszystkim za znaczne pogorszenie sytuacji rodziców samotnie wychowujących dzieci. Postulowano również, zwłaszcza w opracowaniach publicystycznych, że prawo to przyczyniło się do wzrostu liczby pozwów o rozwód i separację oraz rozbijania rodzin. Szeroki odzew społeczny i publiczne polemiki przyczyniły się do wzrostu świadomości społecznej problemu pomocy ze strony państwa na rzecz samotnych rodziców.

Artykuł ma na celu wskazanie skutków społeczno-ekonomicznych zmian prawnych w zakresie wielkości i wysokości przyznawanej pomocy samotnym rodzicom oraz liczby uprawnionych.

Analizy prezentowane w tekście obejmują okres tuż przed zmianą prawa, czas kiedy prawo podlegało przekształceniom, a także – na ile było to możliwe – okres po zmianach prawnych przeprowadzonych do tej pory. Dane statystyczne zebrane z oficjalnych źródeł pozwalają na śledzenie analizowanych wskaźników w podziale na poszczególne rodzaje pomocy. Analiza dynamiki rozwodów oraz separacji, a także liczby składanych pozwów o rozwód lub separację na przestrzeni czasu pozwala uchwycić czasowe zależności korelacyjne dynamiki zmian oraz przekształceń prawnych.

ŚWIADCZENIOBIORCY POMOCY, ŚWIADCZENIA I WYDATKI Z BUDŻETU PAŃSTWA

Zmiany prawne w latach 2003–2007

Do 2003 r. istniał w Polsce Fundusz Alimentacyjny. Od 2004 r. pomoc dla samotnych rodziców realizowano za pomocą dodatku do zasiłku rodzinnego, który przysługiwał takim rodzicom nawet bez wyroku sądu rodzinnego, przy spełnieniu progu dochodowego. Dostępność tego świadczenia znacznie ograniczono pod koniec 2005 r., gdy stał się formą pomocy dla rodzin, w których ojciec dziecka był nieznan lub jedno z rodziców nie żyło.

W tym samym czasie wprowadzono również zaliczkę alimentacyjną, do której uprawnieni byli samotni rodzice posiadający tytuł egzekucyjny do otrzymania alimentów, lecz nie byli w stanie w pełni uzyskać należnych im środków oraz spełniali kryterium dochodowe.

Świadczeniobiorcy pomocy w latach 1999–2007

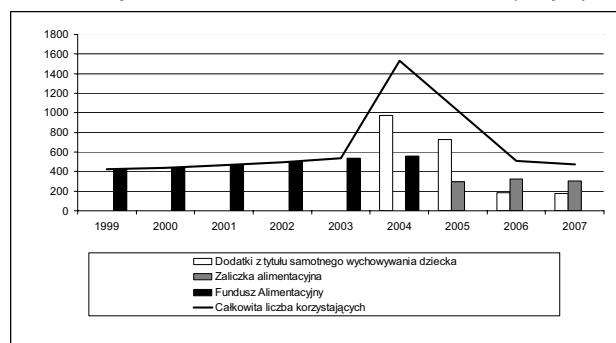
Porównując wielkość populacji objętej pomocą można zauważyć, że pomiędzy okresami funkcjonowania Funduszu Alimentacyjnego (FA) a nowym rozwiązaniem prawnym w postaci zaliczki alimentacyjnej właściwie nie ma różnic w liczbie beneficjentów – około 500 tys. osób korzystających z pomocy w latach 1999–2003 oraz 2006–2007 (ZUS 2003, 2007; MPiPS 2007a, 2007c, 2008a, 2008b). Natomiast lata 2004–2005, kiedy to funkcjonował dodatek z tytułu samotnego wychowywania dziecka, to okres ogromnego wzrostu liczby osób korzystających z pomocy państwa dla samotnych rodziców: w 2004 r. – 1,5 mln osób, w 2005 r. – nieco ponad 1 mln (ZUS 2007; MPiPS 2007b, 2007d).

Wzrost ten spowodowany był zmianami prawnymi uprawniającymi do otrzymania dodatku – poza kryterium dochodowym wystarczyło spełnić

minimalne formalne wymogi, aby uzyskać taką pomoc².

W kwestii wartościowań poszczególnych rozwiązań, w wymiarze wielkości populacji uprawnionej do pomocy ze strony państwa, uwikłane są problemy o charakterze aksjologicznym, co nie jest przedmiotem analizy. Jednak zależność pomiędzy rodzajami rozwiązań prawnych a liczbą uprawnionych do pomocy dla samotnych rodziców ze strony państwa jest jednoznaczna i wynika z odmiennych definicji podmiotowych, określających prawo do pomocy państwa z tytułu samotnego wychowywania dziecka.

Wykres 1. Liczba korzystających z pomocy udzielanej samotnym rodzicom w latach 1999–2007 (w tys.)



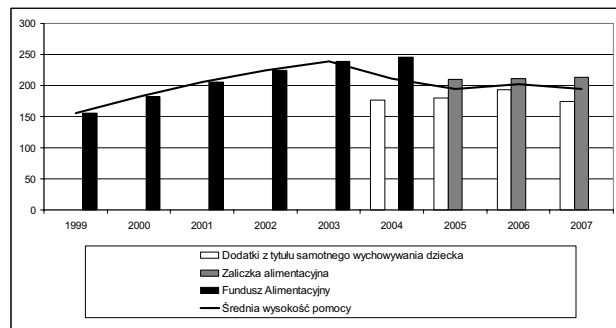
Źródło: ZUS 2003, 2007; MPiPS 2007a, 2007b, 2007c, 2007d, 2008a, 2008b.

Wysokość świadczeń w latach 1999–2007

Wysokość średniej miesięcznej pomocy dla samotnych rodziców na jedno dziecko w latach 1999–2003 systematycznie rosła z ponad 155 zł na początku tego okresu do ponad 238 zł w 2003 r. W 2004 r. średnia wypłacana kwota spadła do poziomu 210 zł, by w latach 2005–2007 ustabilizować się na poziomie około 200 zł (ZUS 2003, 2007; MPiPS 2007a, 2007b, 2007c, 2008a, 2008b).

Zatem wysokość świadczenia z 2004 r. spadła o ponad 10% w stosunku do 2003 r., przy wspomnianej już bardzo dużej liczbie uprawnionych. W okresie funkcjonowania zaliczki alimentacyjnej w latach 2006–2007 świadczenie nieznacznie wzrosło i utrzymywało się na podobnym poziomie.

Wykres 2. Wysokość miesięcznej pomocy dla samotnych rodziców w latach 1999–2007 (w zł)



Źródło: jak w wykresie 1.

Zmiany w wysokości przyznawanej pomocy dla samotnych rodziców miały swoje odzwierciedlenie w budżetach gospodarstw domowych nią objętych. Kryterium dochodowe, które umożliwiało korzystanie ze świadczenia z FA w latach 2002–2004, wynosiło miesięcznie na osobę 612 zł (MPiPS 2007d). Z kolei

pomoc z tytułu samotnego wychowywania dziecka w latach 2004–2007 była wypłacana jako dodatek do zasiłku rodzinnego, do którego uprawniał próg 504 zł miesięcznie na osobę (MPiPS 2007b). W przypadku zaliczki alimentacyjnej w latach 2005–2007 próg ten wynosił 583 zł miesięcznie na osobę (MPiPS 2007d).

Porównując wysokości progów uprawniających do pomocy z wysokością średniego miesięcznego świadczenia uzyskiwanego przez samotnych rodziców w poszczególnych latach można oszacować, jaki odsetek budżetów domowych stanowiły poszczególne rodzaje pomocy³. Ilustruje to tab. 1.

Tabela 1. Wysokość średniej miesięcznej pomocy jako odsetek progu dochodowego w poszczególnych latach w podziale na rodzaje pomocy (w %)

| Rodzaje pomocy i próg dochodowy | 2002 | 2003 | 2004 | 2005 | 2006 | 2007 |
|---|------|------|------|------|------|------|
| Świadczenie z FA – próg 612 zł | 36,7 | 39,0 | 40,1 | – | – | – |
| Dodatek do zasiłku rodzinnego – próg 504 zł | – | – | 35,0 | 35,7 | 38,4 | 34,6 |
| Zaliczka alimentacyjna – próg 583 zł | – | – | – | 36,0 | 36,3 | 36,6 |

Źródło: jak w wykresie 1.

Udział świadczeń z FA w budżetach domowych rósł więc regularnie w latach 2002–2004 i osiągnął w 2004 r. wartość 40%. Z kolei dodatki z tytułu samotnego wychowywania dziecka stanowiły poniżej 40% budżetów domowych; odsetek ten zwiększał się w latach 2004–2006 z 35% do 38%. Zaliczka alimentacyjna stanowiła w 2005 r. 36% budżetów domowych osób objętych pomocą i w kolejnych latach odsetek ten nieznacznie wzrastał. Rzeczywiste dane są wyższe niż przedstawione, które odnoszą się do maksymalnych dochodów uprawniających do pomocy.

Wprowadzenie pomocy dla samotnych rodziców w formie dodatku do zasiłku rodzinnego zmniejszyło więc udział świadczeń w całkowitym budżecie w porównaniu z okresem funkcjonowania FA, natomiast udział zaliczki alimentacyjnej w stosunku do dodatków do zasiłków rodzinnych nie zmienił pod tym względem sytuacji gospodarstw domowych. Szczegółowe dane na temat sytuacji materialnej osób rodzin objętych pomocą pozwoliłyby z pewnością na ujęcie bardziej subtelnych zależności w tym zakresie.

Wydatki z budżetu państwa na rzecz samotnych rodziców w latach 1999–2007

Na przełomie lat 90. i 2000 wydatki Funduszu Alimentacyjnego rosły systematycznie – od ponad 800 mln zł w 1999 r. do ponad 1,5 mld zł w 2003 r. (ZUS 2003, 2007).

Rok 2004 był wyjątkowy pod względem szacowania nakładów na poszczególne cele, bowiem do końca kwietnia pieniądze samotnym matkom wypłacał nadal Fundusz Alimentacyjny. Ogólne wydatki na pomoc samotnym rodzicom, czyli na wypłaty z FA oraz dodatki do zasiłku rodzinnego (z tytułu samotnego wychowywania dziecka i z tytułu samotnego wychowywania dziecka oraz utraty prawa do zasiłku dla bezrobotnych), wyniosły prawie 2 mld zł. Ponad 70% tej kwoty stanowiły dodatki do zasiłku rodzinnego.

Porównując wydatki państwa na pomoc dla samotnych rodziców w 2004 r. w stosunku do 2003 r. okazuje się, że obciążenie budżetu wzrosło o prawie 360 mln zł (ZUS 2007; MPiPS 2007b).

Tabela 2. Wydatki z budżetu państwa na rzecz samotnych rodziców w latach 2003–2004 (w mln zł)

| Wydatki z budżetu państwa | 2003 | Suma wydatków | 2004 | Suma wydatków |
|---|----------|---------------|----------|---------------|
| | mln zł | w % | mln zł | w % |
| Świadczenia z Funduszu Alimentacyjnego | 1 596,55 | 100,0 | 558,323 | 29,0 |
| Dodatki z tytułu samotnego wychowywania dziecka | – | – | 1 396,42 | 71,0 |
| Suma wydatków | 1 596,55 | 100,0 | 1954,74 | 100,0 |

Źródło: ZUS 2007; MPiPS 2007b.

Od 2005 r. nakłady na pomoc dla samotnych rodziców stale spadały, choć nie był to okres jednolity pod tym względem. Od września bowiem funkcjonowała zaliczka alimentacyjna, która nie wchodziła w zakres świadczeń rodzinnych. Ogólne wydatki w 2005 r. na pomoc samotnym rodzicom wyniosły ponad 1,8 mld zł. Ponad 86% tej kwoty stanowiły dodatki do zasiłku rodzinnego.

Porównując nakłady państwa na pomoc dla samotnych rodziców w 2005 r. z 2004 r. obciążenie to jest niższe o ponad 150 mln zł, nadal jednak przewyższa wydatki z 2003 r. (ZUS 2007; MPiPS 2007b).

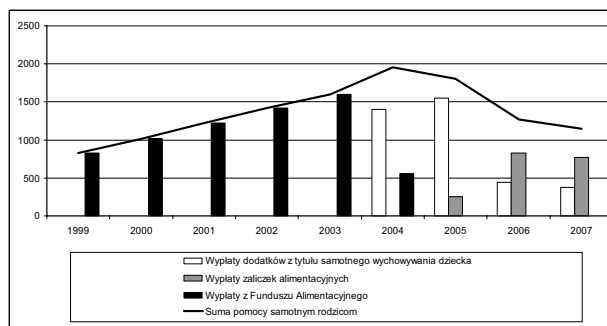
Znaczący spadek wydatków w 2006 r. jest wynikiem ograniczenia grona osób objętych pomocą w formie dodatku do zasiłku rodzinnego⁴ (MPiPS 2007a). Od końca 2005 r. pomoc dla samotnych rodziców przyjęła postać zaliczki alimentacyjnej. W 2006 r., pełnym okresie obowiązywania zaliczki, znacznie zmniejszyła się w związku z tym grupa beneficjentów⁵, co spowodowało obniżkę wydatków do poziomu z 2001 r., czyli ponad 1,2 mld zł. Również proporcje rodzaju pomocy zmieniły się diametralnie – 35% oferowano w postaci dodatków do zasiłku rodzinnego, a 65% w formie zaliczki alimentacyjnej. Jeszcze korzystniej pod tym względem wypada 2007 r. Wydatki spadły wtedy do poziomu poniżej 1,2 mld zł (MPiPS 2008a, 2008b). Prawie 1/3 tej kwoty stanowiły dodatki, a ponad 2/3 zaliczka alimentacyjna.

Jak wynika z analiz, wprowadzenie dodatku do świadczeń rodzinnych, który obowiązywał w latach 2004–2005, spowodowało znaczny wzrost kosztów budżetowych na bezpośrednią pomoc dla samotnych rodziców (analiza nie obejmuje bowiem kosztów pośrednich związanych z wdrażaniem i funkcjonowaniem poszczególnych systemów). O ile systematyczny wzrost wydatków z FA wynosił w latach 2000–2003 około 18% rok do roku, to zmiana systemu spowodowała wzrost nakładów na pomoc samotnym rodzicom o ponad 22% w 2004 r. (kiedy system zaczął działać) w stosunku do roku poprzedniego. Rok 2005 charakteryzuje się z kolei obniżką tych nakładów, spowodowaną likwidacją świadczeń z FA oraz *de facto* funkcjonowaniem dodatku tylko przez 3 kwartały roku.

Skutki dla budżetu nie dają więc jednoznacznego obrazu zależności. Z pewnością na zwiększenie wydatków w początkowym okresie działania pomocy w postaci dodatku miał wpływ charakter samego okresu przejściowego, kiedy wypłacano wciąż jeszcze świadczenia z FA, jak i nowy rodzaj pomocy. Krótki okres działania samego dodatku nie pozwala ocenić w sposób pewny następstw dla budżetu państwa. Z całą pewnością jednak wprowadzenie zaliczki

alimentacyjnej spowodowało obniżenie nakładów budżetu państwa. Zawirowania z lat 2004–2005 pokazują, że budżet wydał wtedy na pomoc najwięcej pieniędzy w przeciągu ostatnich ośmiu lat. Spadek całkowitych wydatków w okresie funkcjonowania zaliczki w stosunku do okresu działania Funduszu Alimentacyjnego wskazuje jasno, że różnica ta powstała nie dzięki Ustawie o świadczeniach rodzinnych, ale *de facto* powrocie do systemu sprzed świadczeń, tyle tylko, że w bardziej okrojonej – w stosunku do alimentów z Funduszu – formie zaliczki alimentacyjnej.

Wykres 3. Wydatki z budżetu państwa na rzecz samotnych rodziców w latach 1999–2007 (w mln zł)



Źródło: jak w wykresie 1.

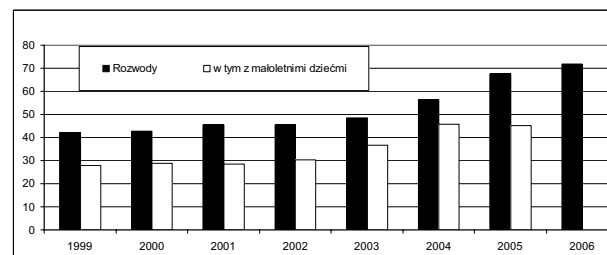
Analizując wysokość wydatków, liczbę uprawnionych oraz wielkość pomocy można wyróżnić trzy okresy zbieżne z formami obowiązującego prawa. Pierwszy okres to czas obowiązywania Funduszu Alimentacyjnego, kiedy rosły nakłady budżetu oraz wielkość pomocy przy niezmiennej liczbie uprawnionych. Drugi okres to obowiązywanie pomocy w formie dodatku do zasiłku rodzinnego (pierwsza zmiana prawa) – znaczący wzrost obciążenia budżetu, liczby beneficjentów i spadek wysokości udzielanej pomocy. Trzeci okres to czas obowiązywania pomocy w formie zaliczki alimentacyjnej – obniżka wydatków budżetu i utrzymywanie się ich na stałym poziomie, zmniejszenie liczby korzystających oraz wysokości pomocy.

Rozwody i pozwy o rozwód w latach 1999–2006

Od 1999 r. liczba rozwodów w Polsce systematycznie rosła od około 40 tys. w 1999 r. do ponad 70 tys. w 2006 r. Liczba rozwodów w rodzinach z małoletnimi dziećmi utrzymywała się jednak na stałym poziomie około 30 tys. do 2002 r. W 2004 r. w stosunku do roku poprzedniego nastąpił wzrost tego wskaźnika do poziomu 45 tys.

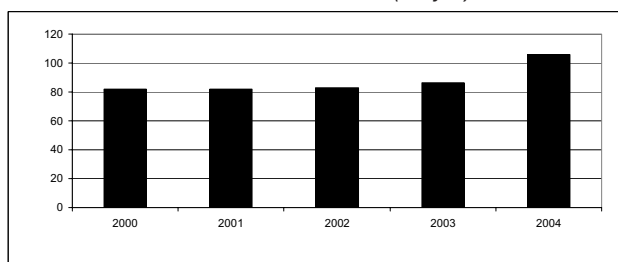
Ponadto zaznacza się – bardziej dynamiczny niż w poprzednich latach – przyrost liczby wszystkich rozwodów w 2004 r. w stosunku do 2003 r. (ZUS 2008a, 2008b).

Wykres 4. Rozwody w latach 1999–2006 (w tys.)



Źródło: ZUS 2008a, 2008b.

Wykres 5. Liczba pozwów o rozwód w latach 2000–2004 (w tys.)



Źródło: Gilewicz 2004; MS 2008.

Analiza pozwów o rozwód wskazuje, że rok 2004 odznaczał się wyjątkową gwałtownością w liczbie składanych pozwów (ponad 100 tys. rocznie), podczas gdy do 2000 r. składano ich około 80 tys. (Gilewicz 2004).

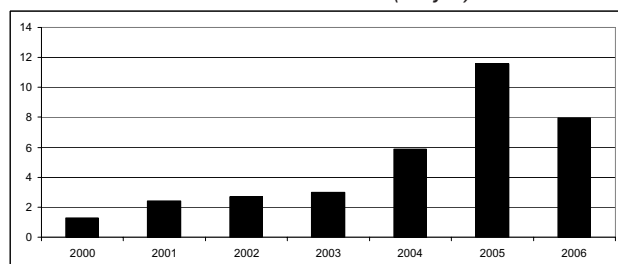
Rozwody są bardzo angażującym i kosztownym sposobem osiągnięcia statusu samotnego rodzica. Teza, że wzrost liczby orzeczonych rozwodów, jak i składanych pozwów o rozwód był spowodowany w głównej mierze zmianą prawa i wymogami formalnymi uprawniającymi do pomocy państwa dla samotnych rodziców, nie jest poparta jednoznacznymi i wyraźnymi danymi.

Separacje i pozwy o separację w latach 1999–2006

Wprowadzona w Polsce w 1999 r. instytucja separacji to mniej zagrażająca i mniej kosztowna dla uczestników procesu forma rozwiązywania małżeństwa. Wydaje się, że tego rodzaju rozwiązanie prawne mogłoby być atrakcyjne dla potencjalnych beneficjentów jako najmniej bolesny sposób uzyskania statusu samotnego rodzica.

Dynamika orzeczonych separacji jednoznacznie wskazuje na około dwukrotny wzrost tego wskaźnika w 2004 r. w stosunku do 2003 r., a także w 2005 r. w stosunku do roku poprzedniego. Co więcej, w 2006 r. liczba orzeczonych separacji spadła – był to również pierwszy rok, w którym nie obowiązywała już zasada, że pomoc dostępna jest przy spełnieniu minimalnych wymagań, takich jak posiadanie statusu separacji małżeńskiej (ZUS 2008a, 2008b).

Wykres 6. Liczba orzeczonych separacji w latach 2000–2006 (w tys.)



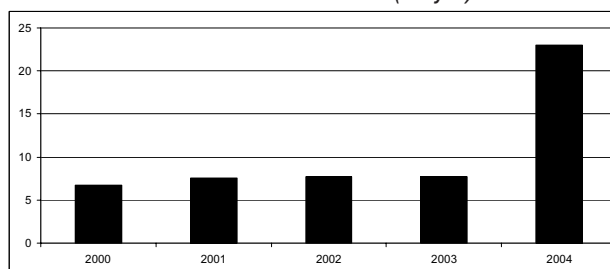
Źródło: ZUS 2008a, 2008b.

Hipotezę tę wspiera również analiza wzrostu liczby pozwów o separację, która w 2004 r. zwiększyła się kilkukrotnie w stosunku do roku poprzedniego (Gilewicz 2004).

Przedstawione dane nie odnoszą się do całego okresu obowiązywania określonych rozwiązań prawnych, ponieważ dane dotyczące pozwów o separację dostępne są tylko do 2004 r. Ponadto kore-

lacje okresów obowiązywania danych form prawnych z określoną dynamiką nie pozwalają na jednoznaczne stwierdzenie o zależnościach przyczynowo-skutkowych. Mimo to charakter dynamiki i obserwowanych wskaźników – zjawisko wymieniane jako skutek nastąpiło po domniemanej przyczynie, występowanie korelacji obu zmiennych i brak dobrze wyjaśniającej zjawiska trzeciej zmiennej, która mogłaby być ich przyczyną (Babbie 2005), wskazują na duże prawdopodobieństwo zależności wzrostu liczby pozwów o separację i rozwód oraz orzeczonych separacji z obowiązującym prawem, jako motywatores osiągnięcia wymaganego statusu uprawniającego do pomocy. Jest to jednak tylko i wyłącznie prawdopodobieństwo, które ze względu na brak możliwości kontroli zmiennych oraz niepełne informacje nie może zostać w pełni potwierdzone.

Wykres 7. Liczba pozwów o separację w latach 2000–2004 (w tys.)



Źródło: Gilewicz 2004; MS 2008.

PODSUMOWANIE

Przedstawione wyniki analiz wskazują na dwie kwestie. Rozwiązania prawne w zakresie pomocy samotnym rodzicom w ostatnich 5 latach wprowadziły zmiany, które przyniosły nie tylko ożywioną społeczną dyskusję na temat świadczeń na rzecz samotnych rodziców, ale w sposób bezpośredni wpłynęły na obciążenie budżetu państwa, budżety domowe w zakresie pomocy objętych nią rodzin, a także na liczbę uprawnionych. Okazało się, że poszczególne rozwiązania prawne skutkują określonymi następstwami ekonomicznymi. Co więcej, analiza wskaźników rozwodów i separacji wskazuje, że skutki te mogą mieć głębszy, społeczny charakter.

Ponadto wskazane korelacje i zależności zwracają uwagę na ogromną rolę prawa w życiu społecznym, które zdaje się oddziaływać w sposób nie tylko pośredni, ale również bezpośredni. Formalne wymagania statusowe, tak często obecne w prawie z zakresu pomocy społecznej, składają się do skupienia się zwłaszcza na bezpośrednim oddziaływaniu norm prawnych na świat społeczny.

¹ Ustawa z dnia 28 listopada 2003 r. o świadczeniach rodzinnych (DzU nr 228, poz. 2255) oraz Obwieszczenie Marszałka Sejmu RP z dnia 24 lipca 2006 r. w sprawie ogłoszenia jednolitego tekstu ustawy o świadczeniach rodzinnych (DzU nr 139, poz. 992).

² Kryterium formalne określało, że uprawnienie obejmuje pannę, kawalera, osobę pozostającą w separacji orzeczony prawomocnym wyrokiem sądu, osobę rozwiedzioną, wdowę, wdowca (art. 3 pkt 17 Ustawy o świadczeniach rodzinnych).

³ Oszacowania takie są obarczone błędem, ponieważ nie biorą pod uwagę, w jakim przedziale dochodowym

mieściła się większość populacji objętej poszczególnymi rodzajami pomocy, co lepiej odzwierciedlałoby rzeczywisty wpływ pomocy na budżety domowe. Jednak takie informacje są dostępne tylko wycinkowo i nie pozwalają na analizę porównawczą.

- 4 Od końca 2005 r. pomoc w tej postaci może być przyznana jedynie w przypadku, gdy ojciec dziecka jest nieznan lub drugi z rodziców nie żyje.
- 5 Zaliczka alimentacyjna wypłacana była w przypadku, gdy alimenty zostały przyznane na drodze sądowej i ich egzekucja okazywała się bezskuteczna. Przed wprowadzeniem zaliczki dodatek do zasiłku rodzinnego przysługiwał bez konieczności posiadania wyroku przyznającego alimenty.

LITERATURA

- Babbie E. (2005), *Badania społeczne w praktyce*, Warszawa: Wydawnictwo Naukowe.
- Gilewicz M. (2004), *Podstawowe informacje o orzecznictwie sądów powszechnych w sprawach o rozwód*, Ministerstwo Sprawiedliwości, [dostęp 01.04.2008], dostępny w Internecie: <www.ms.gov.pl>.
- MPiPS (2007a), *Informacja o realizacji świadczeń rodzinnych w 2006 r.*, [dostęp 23.02.2007], dostępny w Internecie: <www.mpips.gov.pl>.
- MPiPS (2007b), *Informacja o realizacji świadczeń rodzinnych w okresie od 1 maja 2004 r. do 31 marca 2006 r.*, [dostęp 23.02.2007], dostępny w Internecie: <www.mpips.gov.pl>.
- MPiPS (2007c), *Informacja o realizacji ustawy o postępowaniu wobec dłużników alimentacyjnych oraz zaliczce alimentacyjnej w 2006 r.*, [dostęp 23.02.2007], dostępny w Internecie: <www.mpips.gov.pl>.
- MPiPS (2007d), *Informacja o realizacji ustawy o postępowaniu wobec dłużników alimentacyjnych oraz zaliczce alimentacyjnej w 2005 r.*, [dostęp 23.02.2007], dostępny w Internecie: <www.mpips.gov.pl>.
- MPiPS (2008a), *Informacja o realizacji świadczeń rodzinnych w 2007 r.*, [dostęp 08.07.2008], dostępny w Internecie: <www.mpips.gov.pl>.
- MPiPS (2008b), *Informacja o realizacji ustawy o postępowaniu wobec dłużników alimentacyjnych oraz zaliczce alimentacyjnej w 2007 r.*, [dostęp 08.07.2008], dostępny w Internecie: <www.mpips.gov.pl>.
- MS (2008), *Podstawowe informacje o orzecznictwie sądów powszechnych w sprawach o rozwód*, [dostęp 1.04.2008], dostępne w Internecie: <www.ms.gov.pl>.
- ZUS (2003), *Rocznik Statystyczny Ubezpieczeń Społecznych 1999–2002 – System Pozarolniczy (2003)*, [dostęp 23.02.2007], dostępny w Internecie: <www.zus.pl>.
- ZUS (2007), *Rocznik Statystyczny Ubezpieczeń Społecznych 2003–2005 – System Pozarolniczy (2007)*, [dostęp 23.02.2007], dostępny w Internecie: <www.zus.pl>.
- ZUS (2008a), *Podstawowe informacje o rozwoju demograficznym Polski do 2007 r.*, [dostęp 23.02.2007], dostępny w Internecie: <www.zus.pl>.
- ZUS (2008b), *Rocznik Demograficzny 2007 (2008)*, [dostęp 01.04.2007], dostępny w Internecie: <www.zus.pl>.

SUMMARY

Law on the family benefits had changed rules of subsidizing lonely parents. Analysis of a period before the change of the law and during next changes shows that the change resulted in increasing of state budget's costs, and of amount of entitled persons at the beginning of changes and later on returned to the primary level, and moreover average subsidy has decreased. Results of analysis divorces' and separations' figures and during the changing of law indicate that there is high probability, suggested by the journalists, that the law's changes in rules of subsidizing caused an increase of petitions for divorce and separations and granted separations.