

# PRACA NIEREJESTROWANA W POLSCE W ŚWIETLE DOTYCHCZASOWYCH BADAŃ GUS

Mieczysław Kabaj  
Instytut Pracy i Spraw Socjalnych

## UWAGI WSTĘPNE

Polska należy do nielicznych krajów, które prowadzą okresowe badania zatrudnienia w szarej strefie. Główny Urząd Statystyczny trzykrotnie przeprowadził pogłębione badania empiryczne pracy nierejestrowanej w gospodarce. Badaniem przeprowadzonym w 1995 r. objęto ponad 11 tys. gospodarstw domowych, co oznaczało zbiorowość ponad 25,6 tys. osób w wieku 15 lat i więcej (GUS 1996). Drugie badanie przeprowadzono w 1998 r., objęło ono także 11 tys. gospodarstw domowych (ponad 25 tys. osób w wieku 15 lat i więcej; GUS 1999). Badanie z 2004 r. dotyczyło 18,9 tys. gospodarstw domowych, tj. 47,2 tys. osób (GUS 2005).

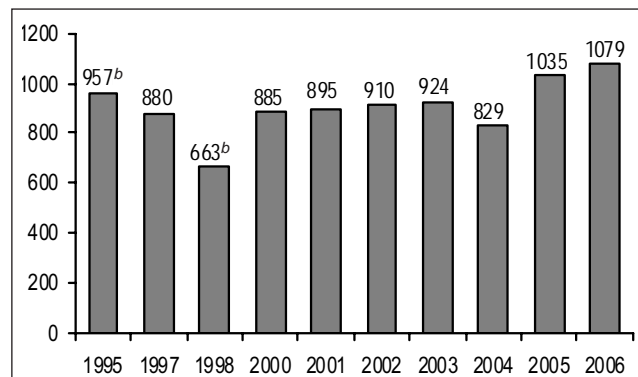
Badania GUS umożliwiają analizę zatrudnienia nierejestrowanego, pokazują jego przyczyny, charakter, skalę i skutki społeczno-ekonomiczne, a także podważają wiele mitów i nieporozumień narosłych wokół szarej strefy zatrudnienia (np. twierdzenie, że jest to zatrudnienie porównywalne z pracą w legalnej gospodarce lub że ludzie wolą pracować w szarej strefie itd.).

## SZACUNKI ZATRUDNIENIA NIEREJESTROWANEGO W POLSCE

### Praca główna

Informacja o zatrudnieniu nierejestrowanym ma z natury rzeczy charakter szacunkowy i przybliżony. Istnieją dwa główne źródła informacji. Pierwsze – GUS – publikuje regularnie szacunki zatrudnienia nierejestrowanego w *Roczniku Statystycznym*. Szacunki te dotyczą pracy nierejestrowanej, uznanej za główną lub wyłączną. W latach 1994–2005 liczba pracujących w szarej strefie wahała się od 662 tys. do 1035 tys. Na ogół, w miarę spadku bezrobocia (np. w latach 1995–1998), liczba osób pracujących wyłącznie w szarej strefie zmniejszała się (z 957 tys. z 1995 r. do 663 tys. w 1998 r.). Następnie, w miarę wzrostu bezrobocia o 1,4 mln osób w latach 1999–2003, liczba osób pracujących wyłącznie w szarej strefie wzrosła z 663 tys. w 1998 r. do 924 tys. osób w 2003 r., czyli o 40% (wykres 1).

Wykres 1. *Ewolucja zatrudnienia nierejestrowanego w Polsce w latach 1994–2006 (w tys. osób)<sup>a</sup>*



<sup>a</sup> Dane dotyczą jedynie pracy głównej w szarej gospodarce.

<sup>b</sup> Dane oparte na raportach GUS (1996, 1999 i 2005); pozostałe dane na *Rocznikach Statystycznych*.

Źródło: *Roczniki Statystyczne* z lat 1996–2004 oraz GUS (1996, 1999, 2005).

### Praca główna i dodatkowa

Drugie źródło informacji – trzy cytowane badania przeprowadzone przez GUS – ma charakter analityczny, umożliwia pogłębioną ocenę przyczyn podejmowania pracy w szarej strefie, struktury i charakteru zatrudnienia nierejestrowanego, poziomu wynagrodzeń itd. Według tych badań zatrudnienie w szarej strefie gospodarki – obejmujące zarówno pracę główną, jak i dodatkową – wynosiło w 1995 r. 2199 tys., w 1998 r. zmniejszyło się do 1431 tys. osób, a w 2004 r. do 1317 tys. osób, czyli zmniejszyło się prawie o 1/3 (tabela 1 i wykres 2). Jest rzeczą interesującą, że w latach 1995–1998 zatrudnienie rejestrowane w gospodarce narodowej zwiększyło się o blisko 1 mln osób, a bezrobocie spadło o prawie 1/3. Dowodzi to niezbicie, że występuje tu pewna trwała prawidłowość: w miarę wzrostu bezrobocia rośnie

zatrudnienie w szarej strefie, a kiedy rośnie zatrudnienie rejestrowane i spada bezrobocie, zmniejsza się także zatrudnienie w szarej strefie.

Tabela 1. Osoby wykonujące pracę nierejestrowaną głównie i dodatkowo (na podstawie trzech badań GUS)

Wyszczególnienie	1995	1998	2004
Ogółem (w tys.)	2 199	1 431	1 317
– mężczyźni	1 412	1 001	832
– kobiety	787	430	485
Udział kobiet (w %)	35,8	30,0	36,8
Praca główna (w tys.)	957	663	829
Praca dodatkowa (w tys.)	1242	768	488
Udział pracy dodatkowej w pracy ogółem (w tys.)	56,5	53,7	37,0

## GLÓWNE POWODY PODEJMOWANIA PRACY NIEREJESTROWANEJ

Ludzie podejmują pracę nierejestrowaną głównie dlatego, że nie mają możliwości legalnego zatrudnienia i skutkiem tego uzyskują niewystarczające dochody lub nie uzyskują ich w ogóle. Brak możliwości znalezienia pracy jest akcentowany szczególnie przez młodzież, która napotyka największe trudności znalezienia pracy na otwartym rynku pracy. Ważnymi przyczynami funkcjonowania szarej strefy są także wysokie podatki oraz składki na ZUS. Pięć głównych przyczyn podejmowania pracy w szarej strefie i ich ewolucję w latach 1995–2004 ilustruje wykres 3.

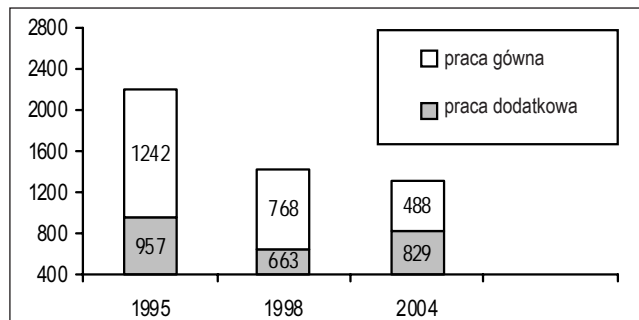
Dane wykresu sugerują, że zmniejszył się odsetek osób (z 66% do 45%), dla których głównym powodem podejmowania pracy nierejestrowanej były niewystarczające dochody. Nastąpił wzrost z 42% do 68% osób, które tłumaczą swoją decyzję brakiem możliwości zatrudnienia rejestrowanego. Znacznie obniżył się także motyw zbyt wysokich podatków (z 26% do 13%).

Są oczywiście jeszcze inne powody pracy nierejestrowanej, które odgrywają mniejszą rolę: sytuacja rodzinna bądź życiowa (8%), możliwość utraty niektórych świadczeń socjalnych przy podjęciu pracy rejestrowanej (6,9%) oraz niechęć wiązania się na stałe z miejscem pracy (0,8%).

## PRACOWNICY PODEJMUJĄCY PRACĘ NIEREJESTROWANĄ WEDŁUG RODZAJÓW ZAJĘĆ

Istnieje 19 rodzajów pracy, którą podejmują osoby zatrudniające się w szarej strefie (tab. 2). W 1998 r. najwięcej osób podejmowało pracę w usługach budowlanych (30,4% ogółu pracujących w szarej

Wykres 2. Praca nierejestrowana główna i dodatkowa w Polsce w latach 1995–2004 (w tys. osób)



Źródło: opracowano na podstawie: GUS (1996, 1999, 2005).

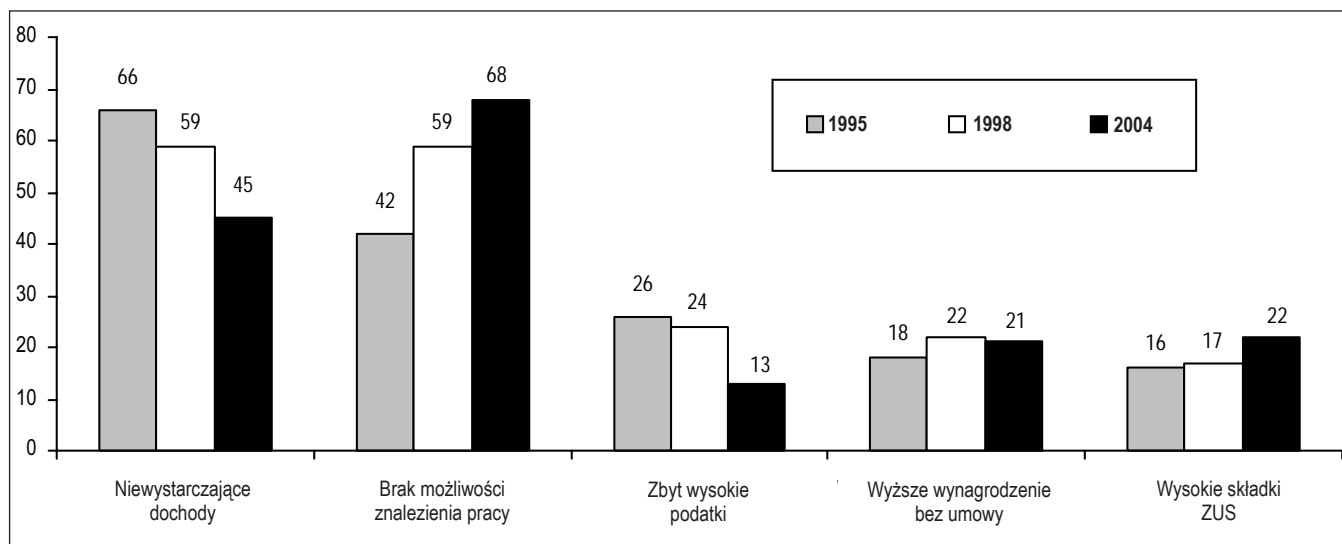
strefie) i prace ogrodniczo-rolne (20,6%), a następnie w tzw. usługach sąsiedzkich (17,3%) oraz w handlu (5,8%). W tych czterech dziedzinach pracowało 3/4 ogółu wykonujących pracę nierejestrowaną. Ta struktura zatrudnienia nie uległa zasadniczej zmianie między drugim (1998) a trzecim badaniem (2004). Cztery wymienione rodzaje prac są w sposób naturalny „podatne” na pracę doraźną, czasową, a więc także sprzyjają zatrudnieniu nierejestrowanemu.

Tabela 2. Pracujący w szarej strefie wg rodzajów zajęć (w odsetkach ogółu pracujących w szarej strefie)

Rodzaj pracy	1995	1998	2004
Handel	8,2	5,8	6,3
Remonty oraz usługi budowlane i instalacyjne	25,4	30,4	25,6
Przeglądy i naprawy samochodów	6,3	5,3	6,3
Usługi transportowe	5,2	5,2	5,2
Naprawa sprzętu elektrotechnicznego	1,6	1,2	1,9
Usługi lekarskie, pielęgnarskie	2,3	1,4	1,2
Usługi fryzjerskie i kosmetyczne	1,1	0,7	.
Usługi turystyczne i gastronomiczne	1,9	2,5	3,0
Doradztwo finansowe, księgowo i prawne	1,1	1,3	1,4
Korepetycje	3,8	3,2	3,3
Tłumaczenia	0,3	0,1	.
Usługi krawieckie	6,9	4,4	4,0
Prace domowe	3,1	3,8	3,5
Opieka nad dzieckiem, starszą osobą	4,3	4,5	4,6
Ochrona mienia	0,7	0,6	.
Prace ogrodniczo-rolne	24,7	20,6	21,1
Działalność produkcyjna	3,1	3,3	3,4
Tzw. usługi sąsiedzkie	13,0	17,3	17,2
Inne prace	2,7	3,2	2,5

Źródło: opracowano na podstawie: GUS (1996, 1999, 2005).

Wykres 3. Ewolucja pięciu głównych przyczyn podejmowania pracy nierejestrowanej w latach 1995–2004 (w % ogółu osób wykonujących pracę nierejestrowaną)



Źródło: GUS (1996, 1999, 2005).

Niezwykle interesująca jest struktura pracujących w szarej strefie według poziomu wykształcenia. Strefa ta jest zdominowana przez pracowników o relatywnie niskim wykształceniu: podstawowym i niepełnym podstawowym (24% ogółu pracujących w szarej strefie) oraz zasadniczym zawodowym (44%). W sumie na 1,3 mln pracujących w szarej strefie w 2004 r. 0,9 mln osób, czyli aż 68%, miało wykształcenie podstawowe i zasadnicze zawodowe, podczas gdy wśród pracujących legalnie 42% legitymowało się tym poziomem wykształcenia. Warto dodać, że w szarej strefie pracowało 79 tys. osób z wykształceniem wyższym. Struktura zatrudnienia osób z wyższym wykształceniem różniła się znacznie od innych grup pracujących w tej strefie. Dominowały korepetycje (prawie 35%), usługi budowlane (około 15%), doradztwo finansowe, księgowo i prawne (9%) oraz usługi lekarskie i transportowe (7%).

*Szara strefa tworzy głównie tanie miejsca pracy dla osób o niskich kwalifikacjach zawodowych, zwłaszcza dla robotników wykwalifikowanych bądź do prac prostych. Mimo że szara strefa zwiększa w sposób znaczący liczbę miejsc pracy w polskiej gospodarce, to nie stanowi ona z pewnością motoru postępu społeczno-gospodarczego w naszym kraju. Jest to raczej sposób na przetrwanie tak dla części pracodawców, jak i części pracobiorców, będących bez szans na oficjalnym rynku pracy.*

GUS 1999

W sumie, w sferze usług „wyższego rzędu” pracowało 2/3 osób z wyższym wykształceniem spośród zatrudnionych niefor-

malnie. Zupełnie inaczej przedstawia się struktura zatrudnienia osób z wykształceniem podstawowym (blisko 0,3 mln pracujących w tej strefie): 93% pracowało w dziedzinach wymagających jedynie przyuczenia do wykonywania pracy – proste usługi budowlane i remontowe (32%), prace ogrodniczo-rolne (27%), usługi sąsiedzkie (16%), prace domowe, opieka nad dzieckiem (12%) itp.

### CZASOWY I DORAŻNY CHARAKTER PRACY NIEREJESTROWANEJ

Wśród wielu mitów, które narosły wokół pracy nierejestrowanej, najczęściej powtarza się twierdzenie, że jest to praca, którą można porównać z zatrudnieniem normalnym (legalnym). Często głoszona jest teza, że jeżeli w szarej strefie pracowało 1,3 mln osób, to ogólna liczba pracujących w gospodarce była większa o 1,3 mln osób. Sugeruje się, że także bezrobocie było znacznie niższe. Rozumowanie to byłoby poprawne, gdyby liczba przepracowanych dni w danym roku była porównywalna. Tak jednak nie jest. Praca nierejestrowana z natury rzeczy ma charakter dorażny, czasowy, incydentalny, co ilustruje tab. 3.

Do 20 dni w roku przepracowało ponad 50% osób wykonujących pracę nierejestrowaną, a 91 i więcej dni w roku tylko 10,9%. Średnio w roku osoby zatrudnione w szarej strefie przepracowały 35 dni, tj. mniej więcej 17% czasu przepracowanego w legalnej strefie zatrudnienia. Tak więc porównywanie tych dwóch rodzajów zatrudnienia jest pozbawione sensu statystycznego i ekonomicznego.

Tabela 3. Osoby wykonujące pracę nierejestrowaną wg liczby przepracowanych dni w ciągu całego 1998 r. i 2004 r.

Wyszczególnienie	Ogółem	Liczba przepracowanych dni							średnia
		5 i mniej	6–10	11–20	21–40	41–60	61–90	91 i więcej	
		w tysiącach							
Ogółem 1998	1 431	423	248	266	238	98	58	72	24
2004	1 317	330	177	203	221	115	94	144	35
		w odsetkach ogółem danej grupy*							
Ogółem 1998	100,0	29,6	17,3	18,6	16,6	6,8	4,1	5,0	x
2004	100,0	25,0	13,4	16,8	16,8	8,7	7,1	10,9	x

\* Z wyłączeniem osób, dla których nie ustalono liczby przepracowanych dni.

Źródło: opracowano na podstawie: GUS (1996, 1999, 2005).

### SEZONOWOŚĆ PRACY NIEREJESTROWANEJ

Praca w szarej strefie ma wybitnie sezonowy charakter. Jest to zdeterminowane dużym udziałem usług i prac budowlanych oraz ogrodniczo-rolnych, które z natury mają charakter sezo-

nowy. Procent gospodarstw domowych korzystających z pracy nierejestrowanej zwiększa się szybko od marca i osiąga najwyższy poziom w lipcu i sierpniu (dane GUS z 1998 r. i z 2004 r.). Szczególnie jest to widoczne na wsi. Proces ten ilustruje wykres 4 i tab. 4.

Wykres 4. Sezonowość pracy nierejestrowanej (gospodarstwa domowe korzystające z pracy nierejestrowanej w miesiącach I–VIII) (w %)

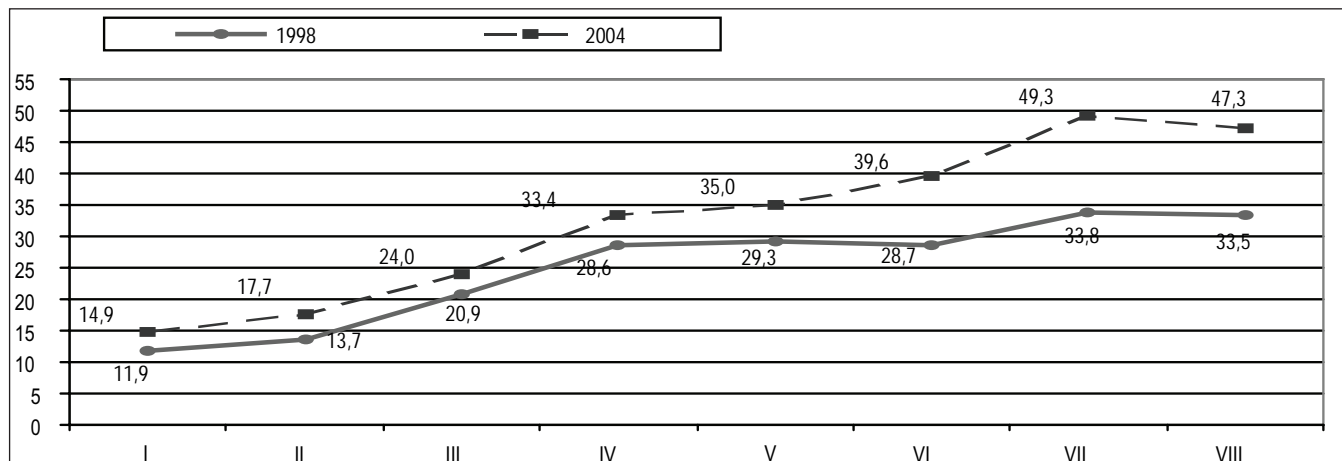


Tabela 4. *Gospodarstwa domowe korzystające z pracy nierejestrowanej w miesiącach I–VIII (w %)*

Wyszczególnienie	Ogółem		Miasto*	Wieś
	1998	2004		
Styczeń	11,9	14,9	16,3	7,1
Luty	13,7	17,7	18,6	8,3
Marzec	20,9	24,0	23,1	18,6
Kwiecień	28,6	33,4	31,9	25,0
Maj	29,3	35,0	29,1	29,5
Czerwiec	28,7	39,6	27,9	29,5
Lipiec	33,8	49,3	30,7	37,2
Sierpień	33,5	47,3	19,5	48,6

\* 1998 r., brak danych za rok 2004.

Dane wykresu 4 wskazują na ewolucję sezonowości w latach 1998 i 2004. W 2004 r. widoczne jest zwiększenie stopnia sezonowości prac nierejestrowanych – aż 49,3% przypada na lipiec.

### PRACA NIEREJESTROWANA GŁÓWNA I DODATKOWA

Niezwykle ważne jest określenie, czym była praca nierejestrowana: pracą jedyną czy pracą dodatkową. Badania umożliwiają określenie tych relacji, co ilustruje tab. 5.

Tabela 5. *Liczba i odsetek pracujących, dla których praca w szarej strefie była jedyną lub dodatkową pracą*

Wyszczególnienie	Jedyna (wyłączna) praca			Dodatkowa praca		
	1995 badanie pierwsze	1998 badanie drugie	2004 badanie trzecie	1995 badanie pierwsze	1998 badanie drugie	2004 badanie trzecie
W tysiącach	880	662	829	1154	769	488
W procentach* w tym w wieku:	43,3	46,3	62,9	56,7	53,7	37,0
do 24 lat	64,5	61,6	77,7	35,5	38,4	22,3
25–34 lata	36,0	41,2	58,7	64,0	58,8	41,3
35–44 lata	37,3	37,3	60,0	62,7	62,7	40,0
45–59 lat	36,3	43,1	58,6	63,7	56,9	41,4
60 i więcej	45,7	56,5	59,6	54,3	43,5	40,4
Wykształcenie						
– gimnazjalne i niższe	51,0	59,3	68,1	49,0	40,7	31,9
– zasadnicze zawodowe	43,2	41,0	62,9	56,8	59,0	37,1
– średnie	40,0	42,3	63,7	60,0	57,7	36,3
– policealne i wyższe	16,4	25,9	40,5	83,6	74,1	59,5

\* 100% stanowi łączna liczba osób pracujących w szarej strefie.

Źródło: jak w tab. 2.

### POZIOM I ZRÓŻNICOWANIE DOCHODÓW W SZAREJ STREFIE

Praca w szarej strefie ma charakter doraźny i czasowy. Jest bardzo zróżnicowana pod względem czasu pracy i wynagrodzeń. Według badań GUS poziom zarobków był znacznie niższy niż w gospodarce narodowej w tym samym okresie (tab. 6 i wykres 5).

Średnie wynagrodzenie miesięczne w szarej strefie stanowiło w 2004 r. 17,3% wynagrodzenia w gospodarce narodowej. Wynagrodzenie to nie było obciążone podatkiem, składką na ZUS i innymi składkami. W kategoriach realnych stanowiło około 1/4 wynagrodzenia w gospodarce narodowej. Warto jednak uwzględnić, że średnia liczba roboczodni przepracowanych w szarej strefie była znacznie niższa niż w gospodarce narodowej. W 2004 r. przeciętna liczba dni przepracowanych przez zatrudnionego wynosiła 35, co stanowiło 14% średniej liczby dni przepracowanych w gospodarce narodowej (247 dni). Tak więc wynagrodzenie nominalne za jedną przepracowaną godzinę w szarej strefie było o 23% wyższe, a realne o 78% wyższe niż w gospodarce narodowej. Łączne roczne dochody, wskutek mniejszej liczby przepracowanych dni, były znacznie niższe niż w gospodarce narodowej. Wyjaśnia to jednak, dlaczego pracodawcy są zainteresowani zatrudnieniem nierejestrowanym.

Wyniki badań prowadzą do interesujących wniosków. W pierwszym badaniu odsetek pracujących wyłącznie w szarej strefie wynosił 43,3%; w drugim – 46,3%, w trzecim – 62,9%, a więc wyniki dwóch pierwszych badań były zbliżone; w 2004 r. nastąpił znaczny wzrost odsetka osób, dla których praca nierejestrowana była jedynym zatrudnieniem. Oznacza to, że do 1998 r. większość, choć niewielka, wykonywała pracę w szarej strefie jako pracę dodatkową, umożliwiającą uzyskanie dodatkowych zarobków, by następnie stać się mniejszością.

Interesująca jest także struktura według wieku i wykształcenia. Największy odsetek osób, które pracowały wyłącznie w szarej strefie, zanotowano wśród młodzieży (do 24 lat) – 64,5% oraz wśród osób z wykształceniem podstawowym i niepełnym; najniższy (16,4%) wśród osób z wykształceniem policealnym i wyższym.

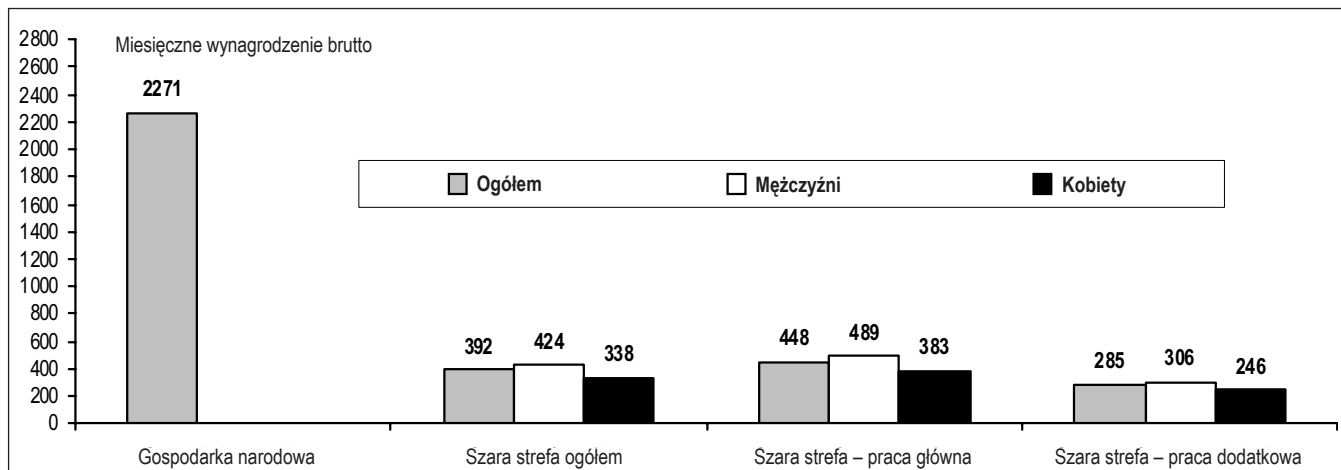
Powszechnie przyjmuje się, że praca w szarej strefie jest domeną jedynie lub głównie bezrobotnych; wyprowadza się stąd wniosek, że faktyczne bezrobocie jest znacznie niższe niż rejestrowane. Badania wykazują, że wniosek ten jest tylko częściowo słuszny. Można szacować, że mniej niż połowa pracujących w szarej strefie należy do kategorii zarejestrowanych lub niezarejestrowanych bezrobotnych, dla których jest jedyną (wyłączną) pracą; resztę pracujących w szarej strefie stanowią osoby pracujące legalnie.

Tabela 6. *Wynagrodzenie w gospodarce narodowej i w szarej strefie (1998–2004)*

Wyszczególnienie	Przeciętne miesięczne wynagrodzenie w zł			Relacje (gospodarka narodowa = 100)	
	1998	2004	Wzrost w %	1998	2004
Gospodarka narodowa	1233	2271	+50		
<b>Szara strefa</b>					
– ogółem	276	392	+42	22,4	17,3
– kobiety	195	338	+73	.	.
– mężczyźni	314	424	+35	.	.
Praca główna					
– ogółem	287	448	+56	23,3	19,7
– kobiety	232	383	+65	.	.
– mężczyźni	318	489	+53	.	.
Praca dodatkowa					
– ogółem	266	285	+7	21,6	12,5
– kobiety	149	246	+65	.	.
– mężczyźni	311	306	-2	.	.

Źródło: opracowano na podstawie: GUS (1999, 2005) oraz Roczników Statystycznych z 1999 r. i 2005 r.

Wykres 5. Przeciętne miesięczne wynagrodzenie brutto w gospodarce narodowej i w szarej strefie w 2004 r. (w zł)



Źródło: GUS 2005.

Wynagrodzenia różniły się znacznie. Kobiety zarabiały nawet o połowę mniej niż mężczyźni. Praca główna była wyżej opłacana od pracy dodatkowej. Dane te, aczkolwiek z pewnością zaniżone, dowodzą, że dla wielu ludzi praca nierejestrowana jest ostatnią deską ratunku w warunkach braku szans znalezienia normalnej (legalnej) pracy i godziwego wynagrodzenia.

### PRACODAWCY

Aby ludzie mogli podjąć pracę nierejestrowaną, muszą być pracodawcy, którzy są zainteresowani tego rodzaju zatrudnieniem. Powszechnie uważa się, że praca nierejestrowana występuje głównie w sektorze prywatnym, w małych przedsiębiorstwach budowlanych, usługowych itd. Badanie obala to twierdzenie. Okazuje się bowiem, że głównymi pracodawcami pracowników nierejestrowanych są osoby prywatne, co ilustruje tab. 7.

Tabela 7. Pracujący w szarej strefie wg typu pracodawców w 2004 r. (w %)

Wyszczególnienie	1998	2004
Ogółem	100,0	100,0
Osoba prywatna	68,9	65,2
Firma prywatna lub spółdzielnia	16,8	21,9
Firma państwowa lub komunalna	1,7	0,7
Praca na własny rachunek	12,6	12,1

Źródło: jak w wykresie 5.

Otóż wśród pracodawców 65% to osoby prywatne, które zatrudniają pracowników bez umowy do prac ogrodniczo-rolnych, do prac domowych, do opieki nad dzieckiem lub osobą starszą, w tzw. usługach sąsiedzkich, korzystając z korepetycji itp. Tylko 22% pracodawców stanowiły firmy prywatne lub spółdzielnie, które zatrudniały głównie w usługach remontowo-budowlanych, w działalności handlowej, w przeglądach i naprawach samochodów, usługach transportowych itd. Pewną grupę (12,6%) stanowiły osoby pracujące na własny rachunek, wykonując określone

usługi lub produkując proste wyroby rynkowe, które zwykle sami zbywali, albo też korzystając z innych osób działających w szarej strefie.

### WNIOSKI

- Szara strefa ma wiele wad wpływających na gospodarkę i ludzi w niej zatrudnionych. Ze strefy tej nie są płacone podatki i składki na ubezpieczenia społeczne, co uniemożliwia zabezpieczenie ludzi przed skutkami wypadków losowych i na starość.
- Szara strefa ma jednak także zalety: rozszerza rynek pracy i liczbę dostępnych miejsc pracy. Mimo że nie zawsze jest to „praca godna” (określenie ILO), przynosi pewien dochód i aktywizuje – przynajmniej czasowo – ludzi bezrobotnych, którzy są zdolni do pracy.
- Ludzie podejmują pracę w szarej strefie nie dlatego, że preferują zatrudnienie nierejestrowane, czasowe i doraźne, ale dlatego są do tego zmuszeni, albowiem szanse znalezienia pracy legalnej w warunkach prawie dwumilionowego bezrobocia są bardzo ograniczone, a w wielu miejscowościach – żadne.
- Trzeba dążyć do ograniczenia szarej strefy w polskiej gospodarce. Celem tego nie osiągnie się sposobami administracyjnymi, stosowaniem restrykcji i kar wobec pracodawców i pracowników tej strefy. Najskuteczniejszą metodą ograniczenia szarej strefy jest tworzenie legalnych miejsc pracy, zwiększenie zatrudnienia rejestrowanego i ograniczenie bezrobocia. Dowodzi tego niezbitcie doświadczenie lat 1995–1998, kiedy bezrobocie zmniejszyło się o ponad 1 mln osób i zmniejszyło się także zatrudnienie w szarej strefie. Trzeba zatem ludziom zatrudnionym w szarej strefie zaoferować godziwą pracę legalną i godziwe wynagrodzenie.

### LITERATURA

- GUS (1996), *Praca nierejestrowana w Polsce w 1995 r.*, Warszawa.  
 GUS (1999), *Praca nierejestrowana w Polsce w 1998 r.*, Warszawa.  
 GUS (2005), *Praca nierejestrowana w Polsce w 2004 r.*, Warszawa.

### SUMMARY

Poland is one of the very few countries that systematically investigate employment in the shadowy economy. Polish Main Statistical Office carried out three research projects concerning unregistered employment – in 1995, 1998 and 2004. Outcomes of these research projects are summarized in the paper.

### NOWE KSIĄŻKI

WIĘZI SPOŁECZNE I PRZEMIANY GOSPODARCZE. POLSKA I INNE KRAJE EUROPEJSKIE. Zbiór esejów przygotowanych na jubileusz profesor Zofii Moreckiej. Redakcja naukowa: Stanisława Golinowska, Jerzy Wilkin, Marek Bednarski, Urszula Sztanderska, Mieczysław W. Socha, Bożena Balcerzak-Paradowska, IPISS, Wydział Nauk Ekonomicznych UW, Warszawa 2009, stron 360.