

BIOLOGICZNE PRZEJAWY ZMIAN SYTUACJI EKONOMICZNEJ RODZIN WIEJSKICH W LATACH 1967–2001

Teresa Łaska-Mierzejewska

Elżbieta Olszewska

Akademia Wychowania Fizycznego w Warszawie

WPROWADZENIE

Rozwarstwienie społeczne lub nierówności społeczno-ekonomiczne, jakie notuje się w większości krajów na świecie, także w Polsce, wywierają biologiczne skutki w postaci różnic w tempie dojrzewania młodzieży przynależnej do różnie definiowanych warstw społecznych populacji. Istnieją także różnice wysokości i masy ciała zarówno dzieci, jak i osób dorosłych.

Wysokość ciała człowieka, rejestrowana w niektórych krajach europejskich od 1750 r., „została odkryta” przez historyków i eko-

nomistów i stanowi w ostatnich latach modne narzędzie dla opisu rozwoju ekonomicznego krajów (Floud i in. 1990; Komlos 1994). Na podstawie zmian zarówno podwyższania, jak i obniżania wysokości ciała populacji w ciągu 250 lat autorzy analizują fluktuację gospodarczą krajów oraz stan odżywienia, sytuację zdrowotną i ekonomiczną klas i grup społecznych. Niektóre wyniki i wnioski z badań antropologicznych mają wydźwięk polityczny, ponieważ ukazują biologiczne skutki (pozytywne bądź negatywne) sytuacji społeczno-ekonomicznej wytworzonej przez elity rządzące krajem.

Nierówności społeczne wśród mieszkańców polskiej wsi, istniejące „od zawsze”, ulegały zmianom w okresie objętym prezentowanymi badaniami. Zmiany były szczególnie radykalne po 1989 r.

Ocenę rozwarstwienia społecznego oparto w naszych badaniach na ocenie rozwoju i dojrzewania dziewcząt należących do różnie zdefiniowanych grup rodzin wiejskich. Powszechnie wiadomo, że dzieci żyjące w dobrych warunkach społeczno-ekonomiczno-kulturowych odznaczają się lepszymi parametrami rozwoju biologicznego niż dzieci żyjące w złych warunkach.

Najprostszym sposobem oceny warunków ekonomicznych jednostki jest wielkość dochodów przypadających na jednego członka rodziny. Od tego w wysokim stopniu zależy właściwe zaspokojenie podstawowych potrzeb każdego człowieka. Niestety, w Polsce uzyskanie rzetelnych danych z tej dziedziny nie było możliwe w czasach poprzedniego systemu społeczno-politycznego i nie jest możliwe obecnie. Jedną z ważnych przyczyn jest ustawowa ochrona danych osobowych w skojarzeniu z istnieniem szarej strefy zarobkowej. Sytuację społeczno-ekonomiczną badanych ocenia się więc w sposób pośredni, poprzez łatwo dostępne i rzetelne cechy środowiskowe, o których wiadomo, że wpływają na stan biologiczny badanych. Do najczęściej używanych należą: wielkość zamieszkiwanej aglomeracji (duże miasto, małe miasto, wieś), liczba dzieci w rodzinie, wykształcenie badanego lub jego rodziców oraz wyposażenie domu i wielkość gospodarstwa rolnego.

W Polsce nie było i nie ma zadowalającej zależności między poziomem wykształcenia i wysokością dochodów; wystarczy wymienić tutaj takie grupy zawodowe, jak nauczyciele czy pielęgniarki. Pomimo to wysokość ciała dzieci i młodzieży była i jest nadal tym wyższa, a dojrzewanie tym wcześniejsze, im wyższy status wykształcenia rodziców, im mniejsza dzietność rodzin oraz im większa aglomeracja, którą zamieszkują badani (Bielicki 1989; Bielicki i in. 1986, 1997, 2003; Charzewski 1981; Hulanicka 1996; Hulanicka i in. 1990, 1994; Łaska-Mierzejewska i in. 1982; Łaska-Mierzejewska, Olszewska 2003; Milicerowa 1968).

BADANIA ANTROPOLOGICZNE RODZIN WIEJSKICH

Pierwsze w Polsce badania biologicznych skutków rozwarstwienia społecznego populacji wiejskiej zostały zainicjowane w 1967 r. i były powtarzane w latach: 1977, 1987 i 2001 (Łaska-Mierzejewska 1971, 1983; Łaska-Mierzejewska, Łuczak 1993; Łaska-Mierzejewska, Olszewska 2003).

Podstawowym kryterium stratyfikacyjnym mieszkańców wsi, przyjętym w 1967 r., było źródło utrzymania rodziny. Wyróżniono trzy grupy społeczno-zawodowe:

- 1) rodziny rolnicze: utrzymujące się wyłącznie z własnego gospodarstwa rolnego;
- 2) rodziny rolniczo-robotnicze: ich dochody pochodzą z dwóch źródeł: z własnego gospodarstwa rolnego oraz z pracy jednego lub obojga małżonków poza własnym gospodarstwem;
- 3) rodziny nierolnicze: mieszkańcy wsi niemający ziemi.

Rodziny rolnicze odznaczają się na ogół niższym statusem wykształcenia, większą liczbą dzieci i gorszym wyposażeniem gospodarstw domowych w porównaniu z rodzinami zamieszkującymi na wsi, ale niemającymi ziemi. W związku z powyższym wprowadzono również dodatkowe kryteria stratyfikacyjne, a mianowicie:

- liczbę dzieci w rodzinie (1–2 dzieci, 3–4 dzieci, 5 lub więcej dzieci);
- wykształcenie rodziców (podstawowe, zawodowe, średnie lub wyższe);
- zamożność rodziny oceniana na podstawie posiadania urządzeń i dóbr trwałego użytku.

Podstawowym miernikiem biologicznym warunków życia dziewcząt był wiek rozpoczęcia miesiączkowania, zwany wiekiem menarche (WM). Cecha ta odznacza się bardzo wysoką ekosensytywnością. Mierzono też wysokość i masę ciała. Badaniami objęto dziewczęta wiejskie w wieku od 9. do 18. roku życia mieszkają-

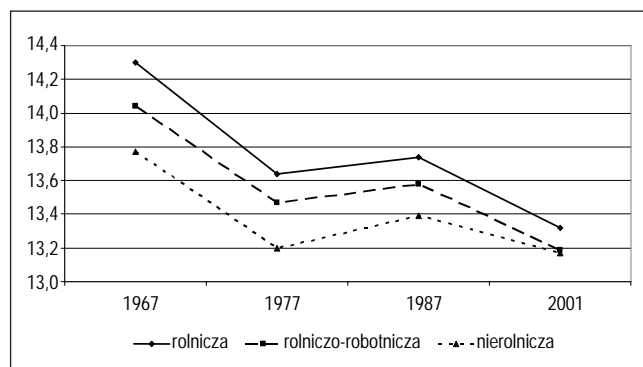
ce w różnych rejonach Polski (1967 r. – 7889, 1977 r. – 9827, 1987 r. – 13 556, 2001 r. – 9599).

ROZWARSTWIENIE SPOŁECZNO-EKONOMICZNE RODZIN WIEJSKICH

Źródło utrzymania rodziny

Najważniejszym czynnikiem stratyfikacyjnym w naszych badaniach było źródło utrzymania rodziny. Najniższy status społeczno-ekonomiczny zapewniały swoim dzieciom rodziny, dla których gospodarstwo rolne stanowiło jedyne źródło utrzymania, najlepsze – rodziny mieszkańców wsi niemających ziemi. Zróżnicowanie społeczno-ekonomiczne mieszkańców wsi znalazło odzwierciedlenie w tempie dojrzewania. W 1967 r. córki rolników dojrzewały o 0,53 roku później niż dziewczęta z rodzin nierolniczych. Pomiędzy kolejnymi badaniami różnice te ulegały zmniejszaniu i wynosiły: 0,44 roku w 1977 r., 0,33 w 1987 r. i 0,15 roku w 2001 r. Dziewczęta z rodzin rolniczo-robotniczych zajmowały miejsce pośrednie (wykres 1).

Wykres 1. Wiek menarche dziewcząt wiejskich w kolejnych latach badan



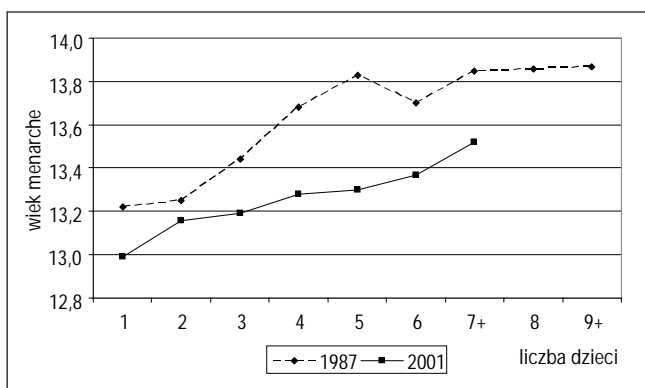
Rodziny rolnicze w porównaniu z rolniczo-robotniczymi i nierolniczymi odznaczały się większą częstością wielodzietności i gorszym statusem wykształcenia. Jednakże w grupach o takim samym wykształceniu rodziców i takiej samej liczbie dzieci w rodzinie wiek menarche dziewcząt z rodzin rolniczych był najpóźniejszy (Łaska-Mierzejewska, Łuczak 1993). Niewątpliwie oznacza to, że społeczno-ekonomiczne warunki życia rodzin rolniczych były gorsze w porównaniu z oboma pozostałymi grupami rodzin wiejskich. Jednym z rejestrowanych przez nas przejawów tej sytuacji była ucieczka od rolnictwa, jako jedyne źródła utrzymania rodziny, bowiem w każdych kolejnych badaniach trudniej było pozyskać odpowiednią liczebność dziewcząt z tej kategorii rodzin.

Liczba dzieci w rodzinie

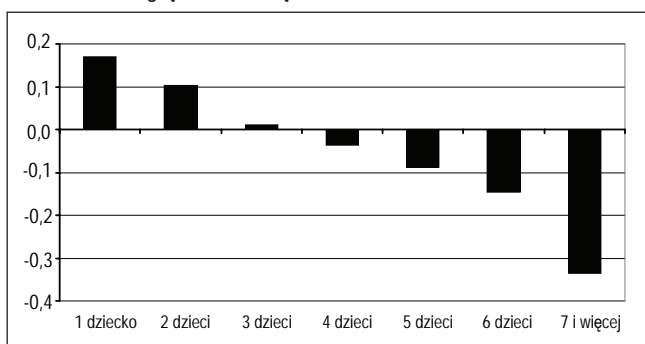
Czynnikiem społecznym o bardzo silnym oddziaływaniu na sytuację bytową rodzin jest liczba dzieci w rodzinie. Na wykresie 2 widzimy, że wiek menarche wzrastał monotonicznie, a więc dojrzewanie było coraz późniejsze, kiedy liczba dzieci w rodzinach, z których pochodziły badane dziewczęta, powiększała się o każde kolejne dziecko. Jedyńckimi w 2001 r. rozpoczynały miesiączkowanie w wieku 12,99, a ich koleżanki z rodzin z siedmiorgiem i większą liczbą dzieci – w wieku 13,52. Różnica WM pomiędzy dziewczętami o ekstremalnej liczbie dzieci w rodzinie wynosiła 0,53 roku, czyli ponad sześć miesięcy. W 1987 r. różnica była jeszcze większa – 0,66 roku.

Także wysokość i masa ciała badanych były tym niższe, im większa była liczebność rodziny (wykres 3). Różnica wysokości ciała pomiędzy jedynaczkami a dziewczętami z najliczniejszych rodzin wynosiła 3 cm, a masy ciała 4 kg.

Wykres 2. Wiek menarcho dziewcząt wiejskich w grupach dzietności rodzin w 1987 r. i 2001 r.



Wykres 3. Wartości unormowane wysokości ciała ze względu na liczbę dzieci w rodzinie w 2001 r.



Wykształcenie rodziców

Wiek menarcho wykazywał także wysoką zależność od wykształcenia każdego z rodziców. Dojrzewanie dziewcząt było wcześniejsze, a wysokość ciała coraz większa wraz ze wzrostem statusu wykształcenia ojca i matki. Wiek menarcho wykazywał silniejszą zależność od wykształcenia ojca niż matki. Rola tego czynnika w latach 1987–2001 uległa zmniejszeniu. W ostatnich badaniach różnica WM pomiędzy córkami ojców należących do skrajnych kategorii wykształcenia wynosiła 0,21 roku, w przypadku matek tylko 0,13 roku.

Różnica wysokości ciała pomiędzy dziewczętami z rodzin o skrajnych kategoriach wykształcenia ojca była równa 0,27 SD (SD – miara odchylenia standardowego), a masy ciała 0,12 SD. Odpowiednie różnice zależne od kategorii wykształcenia matek wynosiły odpowiednio 0,25 SD i 0,14 SD.

Odnotowano także bardzo znaczną poprawę statusu wykształcenia rodziców. Pomiędzy kolejnymi badaniami zmniejszeniu uległ procent rodziców z wykształceniem podstawowym oraz wzrastał udział pozostałych kategorii wykształcenia.

Zamożność rodziny

Wyposażenie domu i gospodarstwa jest jednym z przejawów zamożności rodziny, która ma niewątpliwą wpływ na kondycję biologiczną dzieci z tych rodzin. W latach 1987–2001 bardzo znacznie wzrósł procent rodzin posiadających dobra materialne w gospodarstwie domowym.

Wyposażenie w takie dobra, jak: bieżąca woda, ciepła woda, gaz, lodówka, telewizor kolorowy, pralka automatyczna było najlepsze w rodzinach nierolniczych, najgorsze zaś w rodzinach rolniczych, w których częstsze było posiadanie zamrażarki i samochodu.

W każdej grupie społeczno-zawodowej dziewczęta z domów wyposażonych w powyższe dobra dojrzywały wcześniej niż ich koleżanki, których rodziny danego urządzenia nie posiadały. W 1987 r. urządzeniem, które najsilniej determinowało status społeczno-ekonomiczny rodziny był telewizor kolorowy. Dziewczęta z rodzin

rolniczych, które go miały, dojrzywały o 0,34 roku wcześniej niż ich koleżanki z rodzin nieposiadających tego urządzenia. Telewizor kolorowy odnotowano u 25% rodzin nierolniczych, 13% rolniczo-robotniczych i 15% rolniczych. W 2001 r. telewizor kolorowy już nie różnicował statusu ekonomicznego rodziny, bowiem urządzenie to posiadało od 94% do 98% rodzin.

Bardzo duże różnice statusu społeczno-ekonomicznego, mierzonego wiekiem menarcho, dotyczyło dziewcząt, których rodziny w 1987 r. posiadały równocześnie kilka urządzeń, w porównaniu z tymi, które nie miały żadnego z nich. Bardzo dobre wyposażenie domu lub jego brak najbardziej różnicowało grupę rolniczą. Dziewczęta z rodzin, które posiadały łącznie wszystkie poniższe „dobra”, a mianowicie zamrażarkę, telewizor kolorowy, pralkę automatyczną oraz samochód, dojrzywały o 0,59 roku wcześniej od dziewcząt, których rodziny nie miały żadnego z tych urządzeń.

W 1987 r. wiek menarcho dziewcząt z rodzin rolniczych był o 0,33 roku późniejszy niż dziewcząt z rodzin nierolniczych. Jeżeli jednak dziewczęta z rodzin rolniczych, rolniczo-robotniczych oraz nierolniczych pochodziły z domów wyposażonych we wszystkie 4 „dobra”, powyższa różnica minimalizowała się do zaledwie 0,08 roku. Dziewczęta z tych samych grup społeczno-zawodowych, ale z rodzin niemających żadnego z tych urządzeń wykazywały dalej znaczne różnice wieku menarcho, a różnica pomiędzy grupami rolniczą i nierolniczą wzrosła do 0,40 roku.

Wyniki te wskazują, że zamożność rodzin i stwarzane przez te rodziny warunki rozwoju dziewcząt to podstawowe kryteria egalitaryzacji tempa dojrzywania dzieci i młodzieży. W 2001 r. nie możliwe stało się oszacowanie wieku menarcho w grupach społeczno-zawodowych zależnie od posiadania bądź nie dóbr trwałego użytku, ponieważ liczebności rodzin „nieposiadających” były zbyt małe. Spośród 9599 zbadanych dziewcząt zaledwie 42 pochodziły z rodzin niemających żadnego z czterech dóbr, co stanowi 0,4% wszystkich zbadanych.

W 2001 r. wyposażenie domu i gospodarstwa w mniejszym stopniu różnicowało status społeczno-ekonomiczny rodziny niż miało to miejsce w 1987 r., bowiem różnice wieku menarcho pomiędzy dziewczętami z domów „wyposażonych” i „niewyposażonych” były obecnie mniejsze niż 14 lat temu. Wcześniejszym dojrzewaniem odznaczają się dziewczęta z rodzin „mających”, a różnice wynoszą od 0,04 do 0,27 roku.

Opisany powyżej bardzo znaczny wzrost wyposażenia wszystkich grup rodzin wiejskich w dobra trwałego użytku w latach 1987–2001 oznaczać może nie tylko poprawę sytuacji ekonomicznej badanych rodzin, ale także preferencje w gospodarowaniu budżetem rodziny. Gulbicka (2000, s. 25) pisze: *Bardziej niż spożycie ogółem wzrosły wydatki na artykuły nieżywnościowe (wzrost o 8,1%). Dobra nieżywnościowe stały się konkurencyjne w stosunku do żywności. Gospodarstwa domowe pomimo niekorzystnej sytuacji dochodowej nabywały dobra trwałego użytku, których asortyment był coraz bogatszy.*

Zmiany sytuacji ekonomicznej rodzin wiejskich w okresie 1967–2001

W latach objętych naszymi badaniami, od 1967 r. do 2001 r., można wyróżnić trzy okresy różniące się bardzo znacznie sytuacją ekonomiczną kraju, determinującą warunki życia jego mieszkańców. Lata, w których były powtarzane omawiane badania, dość dokładnie odzwierciedlają „lata przelomów” ekonomicznych w Polsce:

– dziesięciolecie 1967–1977 to okres „kredytowanego dobrobytu” Polaków, najlepszy pod względem ekonomicznym w czasie 45 lat PRL;

– lata 1978–1987 to okres dotkliwego kryzysu ekonomicznego z reglamentacją żywności;

– lata 1988–2001 to zmiany systemu politycznego i ekonomicznego kraju, likwidacja państwowych gospodarstw rolnych, dramatyczny wzrost bezrobocia, szczególnie na wsi, ogromny wzrost dystansów ekonomicznych ludności Polski.

Wyniki naszych badań dotyczące populacji wiejskiej oraz innych autorów oceniających stan biologiczny mieszkańców dużych miast, małych miast oraz wsi (Hulanicka i in. 1990; Bielicki i in. 1997, 2003) pokazały, że analiza danych antropologicznych stanowi lustrzane odbicie warunków życia grup ludzkich.

Badania populacji wiejskiej przeprowadzone w 1967 r. i powtórzone w 1977 r. wykazały bardzo duże przyspieszenie dojrzewania dziewcząt oraz ich intensywny proces wysokorośnięcia. Obniżenie wieku menarche (przyspieszenie dojrzewania) wyniosło aż 0,64 roku, z tego o 0,66 roku u dziewcząt z rodzin rolniczych i o 0,57 roku w każdej z pozostałych grup. Wysokość ciała dziewcząt badanych w 1977 r. była większa niż badanych w 1967 r. od 1,8 do 4,3 cm zależnie od grupy wieku. Proces wysokorośnięcia był intensywniejszy u dziewcząt z rodzin nierolniczych. Tak dużego przyspieszenia dojrzewania i tak intensywnego procesu wysokorośnięcia nie stwierdzono już w żadnym z późniejszych okresów.

Pomimo większego przyspieszenia dojrzewania w środowisku wiejskim, to i tak dziewczęta ze wsi w 1978 r. rozpoczynały miesiączkowanie w takim wieku, jak mieszkanki dużych aglomeracji 22 lata wcześniej (Waliszko i in. 1980; Bielicki i in. 1981).

W dekadzie kryzysu ekonomicznego (1977–1987) zarejestrowano zjawisko wcześniej w Polsce nienotowane – zahamowanie procesu przyspieszania (akceleracji) dojrzewania, a w niektórych grupach dziewcząt stwierdzono opóźnienie dojrzewania, zwane deceleracją. Wśród ogółu dziewcząt wiejskich opóźnienie wieku menarche wyniosło 0,11 roku. Obniżenie tempa dojrzewania dotknęło dziewczęta ze wszystkich grup wykształcenia rodziców, dzieciności rodzin, grup społeczno-zawodowych z wyjątkiem małodziejnych rodzin rolniczych. Największą decelerację odnotowano u dziewcząt z rodzin nierolniczych (0,14 roku), bowiem ta grupa mieszkańców wsi była dotknięta kartkową reglamentacją żywności. Opóźnienie dojrzewania dziewcząt z rodzin nierolniczych wynosiło od 0,06 do 0,46 roku zależnie od badanego rejonu.

Proces wysokorośnięcia uległ drastycznemu zmniejszeniu, a u dziewcząt z rodzin nierolniczych niemal całkowicie wygaśnięciu. W najmłodszych grupach wieku dziewcząt, które urodziły się podczas trwania kryzysu, wysokość ciała w 1987 r. była niższa niż dziewcząt badanych 10 lat wcześniej (Łaska-Mierzejewska, Łuczak 1993).

Kryzys ekonomiczny w znacznie mniejszym stopniu dotknął córki rolników, bowiem rodziny te, będąc producentami żywności, nie były dotknięte jej reglamentacją. Lata 80. są uważane za okres korzystny dla rolników i rolnictwa, zwłaszcza indywidualnego. Parytet dochodów rolniczych w stosunku do dochodów pozarolniczych wyniósł w 1989 r. 150% i był najwyższy w całym okresie powojennym (Wilkin 2000; Łapińska-Tysza, Perepeczek 2002).

W wyniku różnej siły oddziaływania kryzysu ekonomicznego na sytuację bytową wyróżnionych grup rodzin wiejskich doszło do dalszego zmniejszenia różnicy w tempie dojrzewania między córkami rolników i nierolników – z 0,53 w 1967 r. do 0,33 roku w 1987 r. Zmniejszanie różnicy wieku menarche należałoby uznać za pozytywny objaw świadczący o wyrównywaniu warunków życia badanych grup, jednak zmniejszenie tej różnicy nie można uznać za efekt korzystny, gdyż odbyło się to na drodze opóźnienia wieku menarche grupy o najwcześniejszym dojrzewaniu; nastąpiło więc „równanie do najstarszego”. Mimo to dziewczęta z rodzin nierolniczych pozostały grupą wyróżniającą się najwcześniejszym dojrzewaniem, a przewagę tę utrzymały także przy wyrównanym statusie wykształcenia rodziców i dzieciności rodzin (Łaska-Mierzejewska, Łuczak 1993). Tak więc musi istnieć jakiś czynnik, który powoduje „gorszość” warunków życia stwarzanych córkom rolników.

Opóźnienie dojrzewania oraz zahamowanie procesu wysokorośnięcia w latach kryzysu odnotowali także inni autorzy (Hulanicka i in. 1990, 1996; Charzewski i in. 1991). Badania Hulanickiej (1990) wykazały zmniejszenie wysokości ciała 8–9-letnich chłopców z małych miast badanych w 1988 r. w porównaniu z badanymi 10 lat wcześniej. Chłopcy ci całe swoje życie przeżyli w trwającym kryzysie ekonomicznym, w warunkach niesprzyjających właściwe-

mu rozwojowi biologicznemu. Także dziewczęta, mieszkanki tych miast, dotknięte były największym opóźnieniem wieku menarche (0,25 roku) w porównaniu z mieszkankami dużych aglomeracji miejskich (opóźnienie WM 0,12 roku); opóźnienie dojrzewania dziewcząt wiejskich wyniosło tylko 0,06 roku.

Badania wiejskie powtórzone po 14 latach (w 2001 r.) wykazały ponowne przyspieszenie dojrzewania dziewcząt. Wśród ogółu badanych wiek menarche uległ obniżeniu o 0,34 roku (0,24 roku po przeliczeniu na dekadę), ale wielkość przyspieszenia w poszczególnych grupach różniła się znacznie. W grupie rolniczej rozpoczęcie miesiączkowania zostało przyspieszone o 0,30 roku, w grupie rolniczo-robotniczej o 0,28, a w grupie nierolniczej za ledwie o 0,16 roku. Może to być niewątpliwym przejawem gorszej sytuacji ekonomicznej rodzin nierolniczych, zwłaszcza tych, których członkowie po likwidacji państwowych gospodarstw rolnych stracili pracę. Spowodowało to dramatyczny wzrost bezrobocia na wsi. Pomimo to grupą najwcześniej dojrzewającą pozostały dziewczęta z rodzin nierolniczych, a najpóźniej dojrzewały córki rolników. Przyspieszenie dojrzewania w latach 1988–2001 przez dziewczęta z rodzin nierolniczych było za ledwie „odrobieniem” opóźnienia wieku menarche, jakiego doznały w okresie kryzysu. Dziewczęta tej grupy społeczno-zawodowej w 2001 r. rozpoczynały miesiączkowanie w takim samym wieku, jak badane w 1977 r. W latach 1987–2001 powrócił proces intensywnego wysokorośnięcia nie tylko badanych przez nas dziewcząt, ale zarejestrowany także przez innych autorów (Przewęda, Dobosz 2003; Bielicki i in. 2003).

Polska wieś po transformacji ustrojowej

Przedstawiona powyżej poprawa wskaźników biologicznych badanych dziewcząt, wskaźników edukacyjnych ich rodziców oraz wyposażenia rodzin w dobra trwałego użytku wskazuje na ogólną poprawę warunków bytowych populacji wiejskiej pomiędzy badaniami przeprowadzonymi w 1987 i 2001 r. *Raport o Rozwoju Społecznym – Polska 2000. Rozwój obszarów wiejskich* przyniósł informacje, z których wynika zarówno poprawa, jak i pogorszenie niektórych wskaźników zamożności mieszkańców wsi.

Tymczasem ludność wiejska uważa, że została poszkodowana zmianami, jakie dokonały się w Polsce po 1989 r. W ankiecie przeprowadzonej z wójtami tych gmin, w których prowadzono badania dziewcząt, zadano pytanie: „czy jakość życia mieszkańców gminy w 2001 r. była lepsza, czy gorsza niż w 1989 r.?” Respondenci wszystkich gmin objętych naszymi badaniami odpowiedzieli, że jakość życia mieszkańców gminy w 2001 r. była gorsza.

Transformacja ustrojowa i ekonomiczna, podobnie jak kryzys, miały różny wpływ na sytuację bytową wyróżnionych w naszych badaniach grup ludności wiejskiej. Rodziny rolnicze nie były dotknięte deficytem żywności w okresie kryzysu, ani bezpośrednimi skutkami masowego bezrobocia po 1989 r. W okresie 1983–1994 codzienne spożycie białka zwierzęcego oraz roślinnego na mieszkańca było największe wśród ludności rolniczej, w porównaniu z wykwalifikowanymi pracownikami fizycznymi oraz inteligencją (*Roczniki Statystyczne* GUS 2000, 2001). Dla indywidualnych gospodarstw rolnych lata 80. były okresem korzystnym.

Należy pamiętać, że dziewczęta w wieku od 9. do 18. roku życia, badane w 2001 r., urodziły się w latach 1983–1992, kiedy to sytuacja ekonomiczna ludności rolniczej była dobra. Proces rozwoju i dojrzewania dzieci jest najczulszym miernikiem warunków życia. To dziewczęta z rodzin rolniczych doznały największego przyspieszenia wieku menarche, które w okresie 1967–2001 wyniosło rok, z czego 0,30 roku miało miejsce w latach 1987–2001.

Dziewczęta z rodzin rolniczo-robotniczych pod względem tempa rozwoju i dojrzewania zajmowały miejsce pośrednie, ale większe podobieństwo wykazywały do dziewcząt z rodzin rolniczych. Obniżenie wieku menarche w tej grupie w latach 1967–2001 wyniosło 0,85, a w 1987–2001 – 0,28 roku.

Od połowy lat 90. sytuacja ekonomiczna ludności rolniczej uległa drastycznemu pogorszeniu. Parytet dochodów rolniczych do

ludności zarobkującej poza rolnictwem wynosił w 1999 r. zaledwie 40%, ale biologiczne skutki tych zmian stosowanymi przez nas miernikami będzie można zarejestrować w latach 2010–2015.

Dobra sytuacja ekonomiczna mieszkańców wsi niemających ziemi w latach 1967–1977 uległa pogorszeniu w okresie kryzysu ekonomicznego, a także w wyniku transformacji ustrojowej i zmian systemu własności. Dziewczeta z tej grupy rodzin doznały najmniejszego przyspieszenia dojrzewania. W okresie 1967–2001 obniżenie wieku menarcho wyniosło 0,60 roku, z tego w latach 1987–2001 tylko 0,16 roku. Przyspieszenie dojrzewania, jakie miało miejsce w okresie 1987–2001, zaledwie „wyrównało” opóźnienia wieku menarcho zarejestrowane w dekadzie kryzysu. Oznacza to, że wiek menarcho dziewcząt z rodzin nierolniczych w 2001 r. był taki, jak badanych w 1977 r.

Zarejestrowane w 2001 r. biologiczne skutki bezrobocia w rodzinach nierolniczych sugerują, że ta grupa mieszkańców wsi ma uzasadnione poczucie „gorszości życia” po transformacji ustrojowej i ekonomicznej. Poczucie takie może być szczególnie dotkliwe w rejonach o dużej koncentracji państwowych gospodarstw rolnych przed ich unicestwieniem w 1992 r.

Biologiczne skutki bezrobocia na wsi

W 2001 r. pojawiła się nowa grupa dziewcząt: córki ojców bezrobotnych. W rodzinach rolniczo-robotniczych było to 4,2%, a w rodzinach nierolniczych 12,8% badanych. Wiek menarcho córek niepracujących ojców grupy nierolniczej był o 0,38 roku (0,08 roku = miesiąc) późniejszy od WM córek ojców pracujących tej samej grupy społeczno-zawodowej i o 0,28 roku późniejszy od ogółu zbadanych dziewcząt. Są to różnice znamienne statystycznie. Także wysokość ciała tych dziewcząt była niższa o 0,15 SD, a masa ciała o 0,20 SD (powyżej 1 cm i około 2 kg) od dziewcząt z rodzin pracujących ojców.

Wśród pracujących i niepracujących ojców grupy nierolniczej dominowało wykształcenie zawodowe, jednakowo częste, wynoszące po 58%. Niepracujący ojcowie odznaczali się większym procentem wykształcenia podstawowego (27%) i mniejszym wykształcenia średniego i wyższego łącznie (15%) w porównaniu z ojcami pracującymi, którzy reprezentowali odwrotny rozkład wykształcenia (odpowiednio 14% i 28%). Córki ojców pracujących z wykształceniem średnim lub wyższym były o 0,22 SD wyższe i o 0,11 SD cięższe od córek ojców niepracujących, mających takie samo wykształcenie.

PODSUMOWANIE

Każda z uwzględnionych w naszych badaniach zmiennych społecznych różnicuje poziom życia rodzin wiejskich, mierzony biologicznymi wskaźnikami rozwoju i dojrzewania dzieci i młodzieży.

Różnice warunków życia pomiędzy rodzinami rolniczymi, rolniczo-robotniczymi i nierolniczymi mierzone wiekiem menarcho uległy zmniejszeniu w latach 1967–2001 z powodu pogorszających się warunków życia mieszkańców wsi niemających ziemi, w latach 80. z powodu kryzysu, a w latach 90. z powodu bezrobocia.

Różnice pomiędzy ekstremalnymi poziomami skali każdej zmiennej miały w latach 1967–2001 różną wielkość, ale ten sam kierunek; wiek menarcho był tym wcześniejszy:

- im mniejsza była liczba dzieci w rodzinie,
- im wyższy poziom wykształcenia posiadali rodzice,
- im lepsze było wyposażenie rodziny w dobra trwałego użytku.

W latach 1967–2001 zmniejszyło się opóźnienie wieku menarcho dziewcząt wiejskich w stosunku do mieszkanki stolicy: z 1,01 roku w latach 60. do 0,46 w latach 1997/2001. Zmniejszeniu uległy także różnice wysokości ciała. W 2001 r. dziewczeta wiejskie były niższe od mieszkanki Warszawy (Palczewska, Niedźwiecka 2001) od 0,5 do 2 cm zależnie od grupy wieku.

Pomimo niewątpliwych przejawów wiejskiej biedy biologiczne mierniki warunków życia wskazują, że okres transformacji ustrojowej i ekonomicznej był okresem korzystniejszym dla rozwoju i dojrzewania dziewcząt wiejskich w porównaniu z okresem poprzedzającym, tj. kryzysem ekonomicznym. Okres ten był też bardziej sprzyjający rozwojowi dziewcząt z rodzin rolniczych w porównaniu z dziewczętami z rodzin wiejskich niemających ziemi

Wejście Polski do Unii Europejskiej przyniosło wymierne korzyści polskiej gospodarce, także rolnictwu. Unijne pieniądze pozwalają na modernizację rolnictwa i unowocześnienie przemysłu przetwórczego. Otwarcie unijnego rynku dla eksportu polskiej żywności, wzrost dochodów rolników, także dzięki dopłatom bezpośrednim, stabilność polityki rolnej to główne korzyści, jakie osiągnęła polska wieś po wejściu do Unii Europejskiej.

Dostęp do unijnego rynku spowodował, że prawie trzykrotnie zwiększył się eksport polskich towarów w 2008 r. z porównaniu z 2003 r. Dane Fundacji Programów Pomocy dla Rolnictwa (FAPA) wskazują, że poprawiły się dochody zarówno małych, jak i dużych gospodarstw, ale największy skok dochodów był notowany w pierwszym roku akcesji, gdy koszty produkcji nie były jeszcze tak wysokie.

Biologiczne skutki „parasola unijnego” nad polskim rolnictwem mogą być widoczne po 2010–2014 r. Unijna pomoc nie dotyczy mieszkańców wsi niemających ziemi. Można więc prognozować dalszy awans społeczno-ekonomiczny rodzin rolniczych i rolniczo-robotniczych i być może nowy wariant rozwarstwienia społecznego na polskiej wsi, skutkujący być może nieco odmiennym niż obecne zróżnicowaniem rozwoju biologicznego dzieci i młodzieży.

LITERATURA

- Bielicki T. (1989), *Nierówności społeczne w oczach antropologa*, „Nauka Polska” nr 3, s. 3.
- Bielicki T., Waliszko A., Hulanicka B., Kotlarz K. (1986), *Social class gradient in menarcheal age in Poland*, „Annals of Human Biology”, Vol. 13, nr 1, s. 1–11.
- Bielicki T., Szklarska A., Welon Z., Brajczewski C. (1997), *Nierówności społeczne w Polsce. Antropologiczne badania poporowych w trzydziestoleciu (1965–1995)*, Monografie Zakładu Antropologii PAN, Wrocław.
- Bielicki T., Welon A., Waliszko A. (1981), *Zmiany w rozwoju fizycznym młodzieży w Polsce w okresie 1955–1978*, Monografie Zakładu Antropologii PAN, Wrocław.
- Bielicki T., Szklarska A., Kozieł S., Welon Z. (2003), *Transformacja ustrojowa w Polsce w świetle antropologicznych badań 19-letnich mężczyzn*, Monografie (23) Zakładu Antropologii PAN, Wrocław.
- Charzewski J. (1981), *Spoleczne uwarunkowania rozwoju fizycznego dzieci warszawskich*, Studia i Monografie AWF, Warszawa: AWF.
- Charzewski J., Łaska-Mierzejewska T., Piechaczek H., Łukaszewska L. (1991), *Wiek menarcho dziewcząt warszawskich w 1976–1986 r.*, „Wychowanie Fizyczne i Sport” nr 2, s. 15–29.
- Floud R., Wachter K., Gregory A. (1990), *Height, health and history*, Cambridge: Cambridge University Press.
- Gulbicka G. (2000), *Wyżywienie polskiego społeczeństwa w ostatniej dekadzie XX wieku*, Studia i Monografie (96), Warszawa: Instytut Ekonomiki Rolnictwa i Gospodarki Żywnościowej.
- Hulanicka B., Brajczewski C., Jedlińska W., Stawińska T., Waliszko A. (1990), *City-Town-Village Growth of Children in Poland in 1988*, Monograph (7) Institute of Anthropology, Wrocław: Polish Academy of Science.
- Hulanicka B., Kolaszka E., Waliszko A. (1994), *Dziewczeta z Górnego Śląska*, Monografie (11) Zakładu Antropologii PAN, Wrocław.
- Hulanicka B. (1996), *Stan biologiczny populacji polskiej – Punkt widzenia antropologa*, Monografie (15) Zakładu Antropologii PAN, Wrocław.
- Komlos J. (1994), *Stature, Living Standards and Economic Development. Essays in Anthropometric History*, Chicago: The University of Chicago Press.
- Łapińska-Tyszcza K., Perepeczko B., (2002), *Subiektywny i obiektywny wymiar ubóstwa na wsi*, „Wieś i Rolnictwo” nr 116, s. 74–91
- Łaska-Mierzejewska T. (1971), *Tempo rozwoju dziewcząt wiejskich z różnych grup społeczno-zawodowych*, „Materiały i Prace Antropologiczne” nr 81, s. 47–56.
- Łaska-Mierzejewska T., Milicerowa H., Piechaczek H. (1982), *Age at menarche and its secular trend in urban and rural girls in Poland*, „Annals of Human Biology”, Vol. 9, nr 3, s. 227–233.

- Łaska-Mierzejewska T. (1983), *Wpływ społeczno-ekonomicznego zróżnicowania ludności wiejskiej na wiek menarche i jego trend sekularny*, „Materiały i Prace Antropologiczne” nr 103, s. 21–43.
- Łaska-Mierzejewska T., Łuczak E. (1993), *Biologiczne mierniki sytuacji społeczno-ekonomicznej ludności wiejskiej w Polsce w latach 1967, 1977, 1987*, Monograph (10) Institute of Anthropology, Polish Academy of Science (in Polish with English summary), Wrocław.
- Łaska-Mierzejewska T., Olszewska E. (2003), *Antropologiczna ocena zmian rozwarstwienia społecznego populacji wiejskiej w Polsce w okresie 1967–2001. Badania dziewcząt*, Studia i Monografie AWF (95), Warszawa: AWF.
- Milicer H. (1968), *Wiek menarche dziewcząt wrocławskich w 1966 r. w świetle czynników środowiska społecznego*, „Materiały i Prace Antropologiczne” nr 76, s. 25–52.
- Palczewska I., Niedźwiecka Z. (2001), *Wskaźniki rozwoju somatycznego dzieci i młodzieży warszawskiej*, „Medycyna wieku rozwojowego”, t. V Supplement I, s. 117–118.
- Przewęda R., Dobosz J. (2003), *Growth and physical fitness of Polish Youth in two successive decades*, „The Journal of Sport Medicine and Physical Fitness”, Vol. 43, issue 4, s. 465–474.
- UNDP (2000), *Raport o Rozwoju Społecznym – Polska 2000. Rozwój obszarów wiejskich*, Warszawa.
- Waliszko A., Jedlińska W., Kotlarz K., Palus D., Sławińska T., Szmyd A., Szwedzińska A. (1980), *Stan rozwoju fizycznego dzieci i młodzieży szkolnej*, Monografie Zakładu Antropologii PAN, Wrocław.
- Wilkin J. (2000), *Funkcjonowanie państwa a wieś i rolnictwo – oczekiwania, rozczarowania, potrzeby*, „Wieś i Rolnictwo” nr 110, s. 64–82.

SUMMARY

The aim of this study is the estimation of biological effects of changes of economic conditions in Poland in 1967–2001. Rural girls aged 9.5–18.5 years were studied in 1967, 1977, 1987 and in 2001. The stratification of villagers (farmers, farm-workers and non-farmers) was based on the source of their family income. Age at menarche (AM), body height and weight were used as biological indicators of living conditions. During the decade 1967–1977, while a relatively good economic situation prevailed in the country, AM decreased (accelerated) by 0.64 years and distinct secular trends in height and weight were noted. During the decade 1977–1987, years of economic crisis, secular trends were arrested and age at menarche increased (decelerated) by 0.11 years. The study, repeated in 2001, showed positive secular trends in body height and a decrease (acceleration) in AM (0.24 years per decade), but in daughters of farmers, the AM decrease was twice as high as in non-farmer families. The latter group experienced acute unemployment after the political and economic system transformation (1989) AM appeared earliest in daughters of non-farmers, and latest in those from farmer families.